



Maatschappelijk Jaarverslag 2017

Antea Group

Understanding today.
Improving tomorrow.



Antea Group

Maatschappelijk Jaarverslag 2017

Opdrachtgever

Directie Antea Group

datum vrijgave
3 juli 2018

beschrijving revisie
definitief

goedkeuring
T.J. van Oosten

vrijgave
M. Smits



Inhoudsopgave

Blz.

1	Introductie	1
2	Antea Group in vogelvlucht	2
2.1	Kernwaarden	2
2.2	Organisatiestructuur	3
2.3	Businesslijnen in 2017	5
2.4	Financieel resultaat	6
2.5	Stakeholders	6
2.6	Verenigingen	7
2.7	Certificeringen	7
2.8	Duurzaam en Veilig werken	8
2.8.1	Duurzaamheidsdoelstellingen 2016 – 2020	8
2.8.2	Veiligheidsdoelstellingen 2016 – 2017	10
2.8.3	Kernteam	10
3	Duurzame & innovatieve dienstverlening	11
3.1	Innovatietafel	11
3.2	Op weg met opdrachtgevers en partners	12
3.3	Duurzame Leverancier	16
3.4	Duurzame dialogen	16
3.5	Maatschappelijke initiatieven en lidmaatschappen	16
4	Duurzame organisatie en goed werkgeverschap	18
4.1	Verantwoord inkoopbeleid	18
4.2	Goede Doelen Fonds	19
4.3	Personeelsbestand	19
4.4	Fit@Work	20
4.5	Ziekteverzuim	21
4.6	Social Return	21
5	Veiligheid	22
5.1	Doelstellingen	22
5.2	Aandacht voor ongevallen	23
5.3	Veiligheidscampagnes	24
5.4	Leren en verbeteren	25
5.5	Veiligheidsladder	26
5.6	Opleidingen	27
5.7	Bedrijfshulpverlening	27
5.8	Meepraten en meebeslissen	28
6	CO₂-reductie	29

6.1	Reductiedoelstellingen	30
6.2	Footprint	30
6.3	Emissie per FTE	31
6.4	Emissie naar omzet	31
6.5	Trend per scope	32

Bijlage 1: Toelichting op het verslag

Bijlage 2: Lijst met afkortingen

Bijlage 3: MVO beleidsverklaring WerkVeilig!, Wijzer! & Bewust!



1 Introductie

Voor u ligt het Maatschappelijk Jaarverslag 2017 van Antea Group in Nederland. Antea Group is de advies- en ingenieurstaking van het beursgenoteerde Oranjewoud N.V.

‘Antea Group wil een toonaangevend partner zijn bij het ontwikkelen en toepassen van duurzame en integrale oplossingen in onze leefomgeving. Wij nemen onze verantwoordelijkheid door onze kennis in te zetten voor een volhoudbare toekomst. Vol trots en met plezier’.

Dit is onze missie. Om deze kracht bij te zetten presenteerde onze directie eind 2016 het duizenddagenplan: “We willen het beste advies- en ingenieursbureau van Nederland zijn”. In 2017 is hier vol op ingezet. Zichtbaarheid, winstgevendheid, klantgerichtheid en innovatie zijn de speerpunten voor de komende jaren. Daarbij zijn duurzaam, veilig en maatschappelijk verantwoord ondernemen de belangrijke pijlers.

Duurzame en integrale oplossingen komen tot stand door innovatieve samenwerking met de wereld om ons heen. Daarvoor neemt Antea Group haar verantwoordelijkheid in eigen huis, in relaties met opdrachtgevers en partners en in de keten.

Duurzaamheid, veiligheid, maatschappelijk verantwoord ondernemen, volhoudbaarheid en corporate social responsibility, het zijn wat ons betreft synoniemen voor het verstandig omgaan met de onderneming. Daarbij zoeken we steeds de balans tussen de P’s van Profit, People en Planet, zodat Antea Group nu en in de toekomst relevant blijft voor markt en samenleving.

Leeswijzer

Wie is Antea Group en wat zijn onze werkzaamheden? Een schets van ons bedrijf vindt u in hoofdstuk 2. Daarin aandacht voor onze core business, organisatie, kernwaarden en stakeholders en de pijlers van ons beleid. In hoofdstuk 3 presenteren we onze duurzame initiatieven in relatie tot opdrachtgevers en partners. In hoofdstuk 4 laten we zien hoe duurzaamheid is verankerd in onze bedrijfsvoering en hoe we invulling geven aan goed werkgeverschap. In hoofdstuk 5 gaan we in op hoe we als organisatie veilig werken. Hoofdstuk 6 tenslotte geeft inzicht in onze CO₂-footprint en de behaalde CO₂-reductie.

De bijlagen I, II en III bevatten resp. een korte toelichting op het verslag, een afkortingenlijst en onze geïntegreerde MVO beleidsverklaring WerkVeilig!, Wijzer! & Bewust!



2 Antea Group in vogelvlucht

Van stad tot land, van water tot lucht, de adviseurs en ingenieurs van Antea Group dragen in Nederland al decennia lang bij aan de kwaliteit van de leefomgeving. We ontwerpen bruggen en wegen, realiseren woonwijken en waterwerken. Ook zijn we betrokken bij thema's als milieu, veiligheid, assetmanagement en energie. We groeiden uit tot een allround en onafhankelijk partner voor bedrijfsleven en overheid. Onze expertise zetten we ook steeds meer mondiaal in. Door het combineren van hoogwaardige kennis met een pragmatische aanpak maken we oplossingen haalbaar én uitvoerbaar. Doelgericht, met oog voor duurzaamheid. Op deze manier anticiperen we op de vragen van vandaag en morgen.

'Antea Group wil een toonaangevend partner zijn bij het ontwikkelen en toepassen van duurzame en integrale oplossingen in onze leefomgeving. Wij nemen onze verantwoordelijkheid door onze kennis in te zetten voor een volhoudbare toekomst. Vol trots en met plezier'.

Dit is onze missie. Om deze missie kracht bij te zetten presenteerde onze directie eind 2016 het duizenddagenplan: "We willen het beste advies- en ingenieursbureau van Nederland zijn". In 2017 is hier vol op ingezet. Zichtbaarheid, winstgevendheid, klantgerichtheid en innovatie zijn de speerpunten voor de komende jaren. Daarbij zijn duurzaam, veilig en maatschappelijk verantwoord ondernemen de belangrijke pijlers.

Onze medewerkers zijn als adviseur, ingenieur of uitvoerder actief in vrijwel alle onderdelen van de waardeketen: van studie, ontwerp en aanleg tot en met beheer en onderhoud. Belangrijke opdrachtgevers van Antea Group zijn overheden (rijk, provincies, waterschappen en gemeenten) en bedrijven (die actief zijn in de sectoren olie en gas, nutsvoorzieningen en industrie).

2.1 Kernwaarden

Alle medewerkers van Antea Group hebben hetzelfde doel voor ogen: werken aan een volhoudbare toekomst. Iedereen draagt hieraan bij. We zijn met elkaar verbonden door onze vier kernwaarden, die centraal staan in de dienstverlening. Ze vormen de basis van ons handelen en geven richting aan hoe we ons dagelijks werk uitvoeren:

Ondernemend

In een wereld vol mogelijkheden benutten we kansen en nemen we weloverwogen risico's. Ons uitgangspunt: niet vastroesten in gebaande paden, maar zoeken naar andere oplossingen, innovatieve ideeën of een efficiëntere methode. Ondernemen doen we samen. Als medewerkers onderling én met opdrachtgevers en partners.

Karakter

Ruim vijfenzestig jaar ervaring en een no-nonsense mentaliteit zorgen ervoor dat we stevig met beide benen op de grond staan. We zijn onafhankelijk, deskundig en werken altijd met respect voor de omgeving. Onze grondhouding? Staan voor wie je bent! Karakteristiek zijn. Als bedrijf, medewerker en mens.

Mensgericht

De mens staat centraal in de leefomgeving waaraan wij werken. We zijn dus niet alleen resultaatgericht, maar letten ook op maatschappelijke belangen, milieu, de (financiële) speelruimte en de mens achter het werk. Investeren in duurzame relaties is voor ons vanzelfsprekend.

Ontwikkeling

Wij creëren ruimte voor groei. Binnen Antea Group vertalen we dit in voldoende aandacht voor persoonlijke ontwikkeling. We zoeken ruimte in denken en doen. Bijvoorbeeld door over landsgrenzen te kijken en door het laten groeien van ideeën en plannen. Vraagstukken daadwerkelijk oplossen, dát is ons streven. Dit vraagt een combinatie van kennis, ervaring, innovatie en creativiteit. Maar bovenal: ruimte.

MVO-verklaring

De directie van Antea Group vindt een geïntegreerde aanpak van veiligheid, arbeidsomstandigheden en milieu & duurzaamheid belangrijk voor het verder verbeteren van onze bedrijfsprocessen en ons maatschappelijk verantwoord ondernemen. Dit doen we vanuit de vier hierboven genoemde gemeenschappelijke waarden. Deze waarden bepalen hoe de onderneming en de medewerkers zich in relatie tot de omgeving en ten opzichte van elkaar opstellen en gedragen bij het voldoen aan de eisen, wensen en verwachtingen van onze opdrachtgevers. De directie heeft de uitgangspunten daarvan vastgelegd in een vernieuwde, eind 2017 verschenen, MVO-beleidsverklaring. Deze vindt u in bijlage 3.

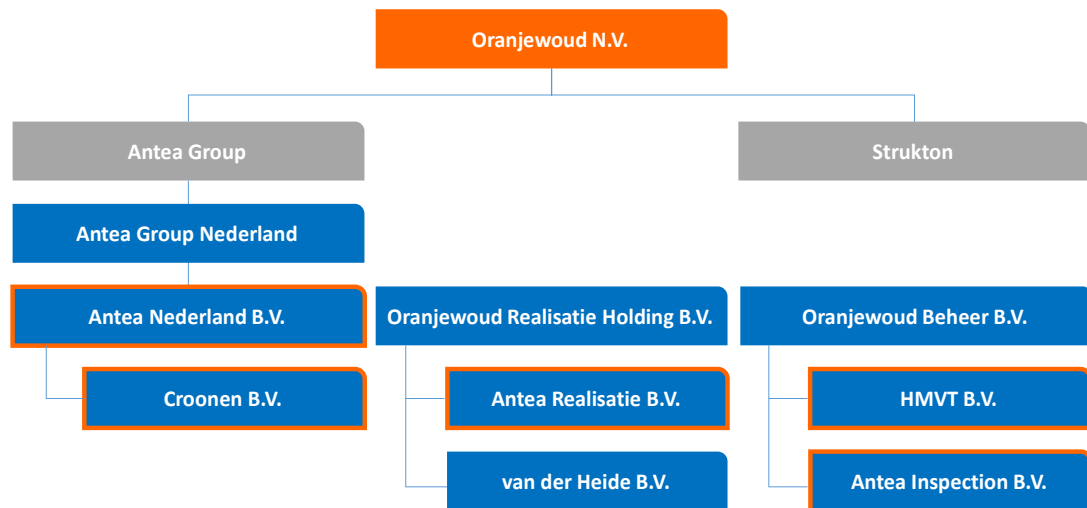
2.2 Organisatiestructuur

Antea Nederland B.V. en Antea Realisatie B.V. handelen onder de naam Antea Group en maken deel uit van het beursgenoteerde Oranjewoud N.V. Antea Nederland B.V. is statutair gevestigd in Heerenveen, Antea Realisatie B.V. in Oosterhout. Naast Heerenveen en Oosterhout zijn er vestigingen in Almere, Capelle aan den IJssel en Deventer en kantoren in Goes, Heerhugowaard, Maastricht en Schoonebeek.

Internationaal maakt Antea Group Nederland deel uit van Antea Group. Deze groep van advies- en ingenieursbureaus binnen Oranjewoud N.V. heeft in 2017 bedrijven in Nederland, België, Colombia, Frankrijk, India en de Verenigde Staten.

Aansturing onderneming

De blauwe onderdelen in onderstaand organisatieschema vallen onder de operationele aansturing van Antea Group Nederland. Dit maatschappelijk jaarverslag betreft alleen de oranje omlijnde onderdelen: Antea Nederland B.V., Croonen B.V., Antea Realisatie B.V., HMVT B.V. en Antea Inspection B.V., tenzij anders vermeld.



Vereenvoudigd organisatieschema Antea Group 2017

Bestuursstructuur

Oranjewoud N.V. is de statutair directeur van Antea Nederland B.V. De directie van Antea Nederland B.V. bestaat ook in 2017 uit Rob van Dongen en Menno Smits. Oranjewoud Realisatie Holding B.V. is de statutair directeur van Antea Realisatie B.V. De dagelijkse leiding is in handen van dezelfde directie.

Raad van Commissarissen en Ondernemingsraad

Antea Group heeft geen Raad van Commissarissen. De moederorganisatie Oranjewoud N.V. heeft een onafhankelijke Raad van Commissarissen. De aandeelhouder kan rechtstreeks (of indirect via Oranjewoud Realisatie Holding B.V. of Oranjewoud Beheer B.V.) via de moederorganisatie Oranjewoud N.V. aanbevelingen doen. De beide ondernemingen hebben een gezamenlijke Ondernemingsraad.

Bedrijfscode, gedragscode en beleidsverklaring

Integriteit en integer handelen vormen de basis van een goede bedrijfsvoering. Antea Group heeft een bedrijfscode, die onder andere ingaat op belangenverstrengeling en integriteit. De volledige code staat op onze website (www.anteagroup.nl/artikel/bedrijfscode). Jaarlijks wijzen we onze medewerkers actief op deze code en vragen we hen eventuele inbreuken te melden.

In de organisatie is een meldpunt integriteit en vanuit Oranjewoud N.V. is een klokkenluidersregeling beschikbaar. Antea Group heeft zich gecommitteerd aan de gedragscode van de branchevereniging NLingenieurs. We hebben specifiek beleid om belangenverstrengeling bij aanbestedingen te voorkomen en belangen van opdrachtgevers en overige aanbesteders te borgen.

De uitgangspunten met betrekking tot veiligheid, arbeidsomstandigheden, kwaliteit en duurzaamheid zijn vastgelegd in onze in 2017 herschreven MVO beleidsverklaring WerkVeilig!, Wijzer! & Bewust!, zoals opgenomen in bijlage III.

2.3 Businesslijnen in 2017

De zes businesslijnen van Antea Group zijn actief in verschillende markten en werkvelden. Elke businesslijn beschikt over specifieke kennis en expertise. Samen vormen ze een dienstverleningsketen, die ingezet wordt voor alle facetten van onze leefomgeving. Met ingang van 1 januari 2017 werken we vanuit de volgende businesslijnen:

Infra - Wegen, watergangen, kunstwerken, ondergrondse verbindingen; ze vormen de aderen van ons land, de nerven van onze samenleving. Ze zijn essentieel voor onze leefbaarheid, bereikbaarheid en economische groei. Hoe houden we dit kostbare netwerk in stand, hoe versterken we het continu, hoe houden we het betaalbaar en hoe zetten we de techniek in om infrastructuur optimaler te benutten? De businesslijn Infra heeft de specialisten in huis om die vragen te beantwoorden. Zij beschikt over het vakmanschap om complexe infraprojecten te ontwerpen, te begeleiden en te realiseren. De businesslijn verbindt belangen en zet haar innovatiekracht in om tot oplossingen te komen die effectief én duurzaam zijn.

Milieu & Veiligheid - Milieu & Veiligheid – Deze businesslijn biedt een brede dienstverlening binnen de werkgebieden milieu en veiligheid. Van beleid tot feitelijk onderzoek, van haalbaarheidsstudies tot assetmanagement van pijpleidingen. De businesslijn herbergt specialisten op het gebied van bodem, grondwater, luchtkwaliteit en geluid. Daarnaast is deze businesslijn actief binnen de werkvelden archeologie en kabels en leidingen. Op het gebied van fysieke veiligheid is Antea Group met het label Save een van de leidende adviseurs in Nederland.

Beheer & Realisatie - De adviesgroepen Beheer en Data & Informatie verbinden beheeradvies met state of the art oplossingen voor het efficiënt inwinnen, beheren en ontsluiten van data en informatie.

Dit doet ze op het gebied van software en techniek, van proces tot organisatie. Antea Group is marktleider in het beheer van de openbare ruimte. Met pragmatische adviezen, oog voor ambitie en beleid en met krachtige beheerssoftware, zoals ons GBI, leggen wij de basis voor duurzame kwaliteit van de wereld waarin we wonen, werken en recreëren.

Realisatie richt zich op de (her)ontwikkeling van woon-, werk- en recreatiegebieden, de aanleg van milieustraten en bodembeschermende voorzieningen én realisatie van bodemsaneringen. Projectleiders, werkvoorbereiders en uitvoerders zorgen voor planmatige projectleiding, onze vaklieden zorgen voor de daadwerkelijke uitvoering.

Contracten & Vergunningen - Nieuwe plannen realiseren, betekent continu balanceren. Tussen ambities enerzijds en wetten en regels anderzijds. Tussen wat we vandaag belangrijk vinden, maar morgen nodig hebben. Tussen afspraken met de een en de belangen van de ander. Tussen risico's beheersen of juist kansen benutten. De businesslijn Contracten & Vergunningen heeft de specialisten en de technieken in huis om dit evenwicht te bewaren. Met onze kennis en ervaring met processen, contracten, wetten en vergunningen toetsen we afspraken, brengen we plannen verder en helpen we projecten succesvol te realiseren. De businesslijn Contracten en Vergunningen bestaat uit drie adviesgroepen Contracten, Strategie & Besluitvorming en Vergunningen & Procedures.

Ruimte & Water - Stedelijke herstructurering, infrastructurele inpassingen, hoogwaterveiligheid, energietransitie, de inrichting van landelijk gebied: ruimtelijke en economische gebiedsontwikkelingen staan nooit op zichzelf. Dit geldt zeker in een dichtbevolkt land als Nederland. De businesslijn begeleidt overheden en private partijen bij het haalbaar, betaalbaar en uitvoerbaar maken van duurzame oplossingen voor ruimtelijke opgaven.

Bouw & Installaties

De businesslijn Bouw & Installaties bestaat uit twee onderdelen: de adviesgroep Bouw en het bedrijf Van der Heide. Bouw richt zich op alle advies-, engineering-, en projectmanagement-werkzaamheden aangaande gebouwen van ontwerp en contractvorming tot en met realisatie en nazorg. Dit voor zowel nieuwbouw als beheer & onderhoud, integraal aangeboden met duurzaamheid en gezondheid als vertrekpunt. Opdrachtgevers worden hierbij ontzorgd doordat Antea Group Bouw hun belangen (eventueel risicodragend) behartigt en risico's beheersbaar maakt.

Van der Heide is marktleider op het gebied van (elektro)technische veiligheid, kathodische bescherming, (veiligheids)inspecties, elektrotechnische opleidingen en examendiensten. Door het vertalen van wettelijke eisen en richtlijnen naar de dagelijkse praktijk zijn we in staat een wezenlijke bijdrage te leveren aan een veilige bedrijfsvoering, reductie van kosten en de continuïteit van primaire processen.

2.4 Financieel resultaat

Het economisch herstel in Nederland heeft zich in 2017 doorgezet. De Nederlandse overheid voert een procyclisch begrotingsbeleid en stimuleert hiermee de economische groei verder. Als gevolg van die groei begint krapte op de arbeidsmarkt te ontstaan, waardoor salarissen stijgen, een ontwikkeling waar ook Antea Group mee te maken heeft. Antea Group Nederland heeft haar leidende positie, ondanks toenemende concurrentie, ook in 2017 weten te handhaven. Zij realiseerde de hoogste omzet en operationeel resultaat in de historie van het bedrijf.

	2017	2016	2015
Omzet			
Netto omzet	201,2	196,5	191,0
Resultaat			
Operationele winst	13,3	11,2	10,7
Operationeel resultaat in % van de netto omzet	6,6%	5,7%	5,6%
Resultaat na belastingen	9,6	8,4	7,9

Ontwikkeling omzet en resultaat (alle bedragen x € 1 mln.)

2.5 Stakeholders

Gedurende het jaar voeren we met onze opdrachtgevers en andere stakeholders gesprekken over relevante maatschappelijke onderwerpen. Ook bespreken we hoe deze onderwerpen het handelen van onze onderneming kunnen beïnvloeden. We onderscheiden de volgende stakeholders:

- Opdrachtgevers - op directie- en projectniveau
- Medewerkers
- Onderaannemers en leveranciers
- Lokale overheden

- Natuur- en milieuorganisaties
- Onderwijsinstellingen (hogescholen en universiteiten)

Diverse stakeholders nemen kennis van ons maatschappelijk jaarverslag. Op basis van de gevoerde dialogen en de ontvangen feedback, stellen we desnoods onze ambities bij. We blijven aandacht besteden aan onze duurzame projecten en onze bedrijfsvoering en de impact daarvan op de omgeving.

2.6 Verenigingen

Antea Group is actief lid van de branchevereniging NLI ingenieurs. In 2017 waren we vertegenwoordigd in het Algemeen Bestuur en leverden we medewerkers en expertise voor diverse commissies en expertnetwerken. Ook zijn we aangesloten bij het Netwerk Groene Bureaus, de Rentmeesterkamer en werkgeversorganisatie VNO-NCW. Vanuit vakinhoudelijk en/of businessperspectief zijn Antea Group en / of onze medewerkers, al dan niet op persoonlijke titel, lid van diverse verenigingen, stichtingen en belangenorganisaties. We zitten bijvoorbeeld in het bestuur van Tidal Testing Centre Nederland. Daarnaast ondersteunen we de lokale gemeenschap. Bijvoorbeeld als lid van Ynnatura, een stichting die verbinding legt tussen bedrijven en organisaties én het werk van It Fryske Gea (provinciale vereniging voor natuurbescherming). Tenslotte is Antea Group verbonden aan diverse bedrijfskringen zoals het EDBA (Economic Development Board Almere).

2.7 Certificeringen

Het leveren van de juiste kwaliteit is belangrijk voor Antea Group. Daarvoor laten we ons graag certificeren. Zo borgen we daadwerkelijk kwalitatief goed, duurzaam en veilig ondernemen. We zijn op de volgende gebieden gecertificeerd:

- **CO₂-prestatieladder**
We zijn gecertificeerd voor op trede vijf van de CO₂-prestatieladder conform handboek 3.0.
- **ISO 9001**
Ons kwaliteitssysteem is ISO 9001 gecertificeerd. De driejaarlijkse hercertificering heeft in 2016 plaatsgevonden. In 2017 zijn we, tegelijk met de ISO 14001, conform planning overgegaan naar de 2015 versie van deze norm.
- **ISO 14001**
Het milieuzorgsysteem van Antea Nederland B.V. en Antea Realisatie B.V. is gecertificeerd op basis van ISO 14001 versie 2015.
- **ISO 27001**
Het belang van de bescherming van informatie en persoonsgegevens van zowel onze opdrachtgevers als onze medewerkers wordt steeds groter. Antea Group heeft zich ingespannen voor certificering conform de NEN EN ISO 27001. Eind 2017 zijn we hierin geslaagd.
- **FSC- en Groenkeur**
Antea Realisatie B.V. is FSC en Groenkeur gecertificeerd. In 2014 vond de vijfjaarlijkse hercertificering plaats. We kunnen projecten onder FSC en/of Groenkeur uitvoeren en borgen dat duurzaam hout wordt verwerkt.

- **VCA**- en VCA-P**
Ons zorgsysteem voor arbeidsomstandigheden, veiligheid en gezondheid is VCA** gecertificeerd. Voor de werkzaamheden van klanten in de petrochemie, is de E&P-unit van de businesslijn Milieu VCA-P gecertificeerd, de hoogste VCA-norm. Ook in 2017 hebben de jaarlijkse interne en externe VCA (hercertificerings)audits plaatsgevonden.
- **Veiligheidsladder**
De adviesgroep Rail van de businesslijn Infra is gecertificeerd voor trede 3 van de Veiligheidsladder. Het voornemen is in 2018 door te groeien naar trede 4 en de scope voor trede drie in de organisatie te vergroten.
- **Certificatie/accreditatie specifieke werkzaamheden**
We zijn gecertificeerd en/of geaccrediteerd voor uitvoering van speciale werkzaamheden, waaronder de Beoordelingsrichtlijn Bodem, NOC*NSF keur, vloeistofdichte verhardingsconstructies, tanksaneringen en FSC Chain of Custody.
- **FPAL Verify**
Eind 2016 is onze inschrijving bij FPAL Verify beoordeeld op vier aspecten. Hierbij behaalde Antea Group de volgende scores:
 - Quality 9.2
 - Health & Safety 8.7
 - Environment 8.6
 - Competence & Training 8.5

2.8 Duurzaam en Veilig werken

Duurzaam en veilig ondernemen is verankerd in ons bedrijf. In projecten voor opdrachtgevers en contacten met partners geven we dat vorm door in te zetten op innovatie in projecten waarin circulair ontwerpen en uitvoeren centraal staan. In de bedrijfsvoering doen we dat bijvoorbeeld door het stimuleren van het gebruik van videoconferencing, Skype for Business en door in te zetten op minder verbruik van water, papier en elektriciteit. We nemen hiermee onze verantwoordelijkheid voor een duurzame leefomgeving.

Met onze missie als uitgangspunt hebben we, in combinatie met de vier kernwaarden mensgericht, karakter, ondernemend en ontwikkeling, externe en interne doelstellingen en maatregelen opgesteld. Deze zijn vastgesteld door het directieteam.

2.8.1 Duurzaamheidsdoelstellingen 2016 – 2020

Duurzaam & innovatief ondernemen

In 2020 worden we door minimaal 25% van onze 100 belangrijkste **opdrachtgevers** gezien en erkend als partner voor het leveren van innovatieve, duurzame producten en diensten. Dat bereiken we door:

- elk jaar in onze projecten een groter aandeel innovatieve en duurzame producten en diensten te leveren; beschreven in een portfolio per businesslijn.
- onze verantwoordelijkheid te nemen door actief en aantoonbaar onze opdrachtgevers te adviseren over en in onze projecten bij te dragen aan de CO₂-reductie in de keten; hiermee geven we ook invulling aan onze ISO 14001 certificering.
- jaarlijks 1 informatieve klantbijeenkomst te organiseren met aandacht voor onze duurzame en innovatieve focus en de trends in de markt.

- met onze beste klanten het gesprek aan te gaan over de innovatieve en duurzame aspecten van onze producten en diensten; uitgewerkt in 3 gesprekken per businesslijn per jaar.

In 2020 worden we in de **branche** herkend als belangrijke speler op het gebied van duurzaamheid en innovatie. Dat bereiken we door:

- als adviseur structureel verbonden te zijn aan:
 - een toonaangevende onderwijs- of kennisinstelling;
 - een duurzaam keteninitiatief;
 - een aan de markt gerelateerd platform als voorzitter (bijv. NL Ingenieurs).
- jaarlijks aanwezig te zijn als spreker op één van de 'top 5' grote congressen, seminars etc. waar duurzaamheid of innovatie een belangrijk thema is.
- jaarlijks 5 keer te publiceren in toonaangevende (vak)bladen als auteur van artikelen met aandacht voor innovatie en duurzaamheid.
- vanaf 2018 jaarlijks vertegenwoordigd te zijn in de 'Duurzame top 100' van Trouw of een vergelijkbare ranking door minimaal één medewerker.

In 2020 zien en erkennen onze **medewerkers** dat Antea Group in haar dienstverlening en bedrijfsvoering duurzaamheid en innovatie hoog in het vaandel heeft staan. Dat bereiken we door:

- 4 keer per jaar een innovatie- en / of duurzaamheidstafel te organiseren, waarbij het meest aansprekende idee door het directieteam in de uitwerking wordt ondersteund.
- 1 keer per jaar een campagne te organiseren met als doel het duurzaam handelen van onze medewerkers te stimuleren.
- 2 keer per jaar het kernteam WerkBewust! te beleggen, waarin vertegenwoordigers van businesslijnen en staf gezamenlijk uitwerking geven aan de duurzame doelstellingen.

Duurzame bedrijfsvoering en CO₂ reductie

In 2020 hebben we de CO₂ uitstoot van onze **vestigingen** verminderd met 5% ten opzichte van 2015. In de vergelijkbare periode 2009 – 2015 was dat ca. 25%. We bereiken dit onder andere door het afstoten van energie-onzuinige vestigingen en het optimaliseren van kantoren en installaties (o.a. bij verlenging van huurovereenkomsten).

In 2020 is de CO₂-uitstoot van ons **wagenpark** verminderd met 10% ten opzichte van 2015. In de vergelijkbare periode 2009-2015 was dat –7%. We willen dat onder andere bereiken door:

- 3% (= ca. 20 stuks) of meer elektrische auto's in leasewagenpark;
- minimaal 7,5% minder brandstof verbruik per fte ten opzichte van 2015 door het:
 - inzetten van auto's met de schoonste verbrandingsmotoren, gekoppeld aan een indeling van leasecategorieën op basis van CO₂ uitstoot per km;
 - introduceren van een effectief rijstijlmanagementprogramma, al dan niet gekoppeld aan een belonings- / sanctiebeleid;
 - het stimuleren van bewust zakelijk autogebruik (van zowel lease als privé auto's) door ook te reizen met openbaar vervoer in combinatie met de fiets, te carpoolen en door actief gebruik maken van middelen als video conference en skype;
 - jaarlijks deel te nemen aan de Low Car Diet actie.

In 2020 is onze **afvalproductie** gereduceerd met ca. 2,5% ten opzichte van 2015 en hebben we minimaal 10% meer afvalstoffen gescheiden ingezameld. Deze percentages zijn vergelijkbaar met die in de periode 2009-2015.

Tenslotte verminderen we het **elektriciteits- en waterverbruik** in de periode tot 2020 eveneens met 2,5% door:

- waar mogelijk LED verlichting toe te passen;
- adapters van laptops en andere mobiele apparaten na gebruik bewust af te koppelen;
- het waterverbruik van sanitair, in keukens en pantry's en in technische installaties te reduceren door technische aanpassingen en (waar mogelijk) door het beïnvloeden van houding en gedrag.

2.8.2 Veiligheidsdoelstellingen 2016 – 2017

We werken continu aan het voorkomen van ongevallen en het borgen van veiligheid in de organisatie. Daarbij handelen we als **directie** en **management** actief in het veiligheidsbewust maken van medewerkers door voorbeeldgedrag en door middel van de campagne WerkVeilig! We hebben inzicht in ongevallen en near misses en we stellen een trendrapportage veiligheid op voor alle businesslijnen. Onze **medewerkers** en zij die voor ons werken zijn zich bewust(er) van de veiligheidsrisico's en gaan er anders mee om.

Onze **opdrachtgevers** zien aantoonbare inzet van directie, management en medewerkers op houding en gedrag. Onze **onderaannemers** zijn op de hoogte van WerkVeilig! en werken volgens onze veiligheidsvoorschriften.

2.8.3 Kernteams

Om uitwerking te geven aan de gestelde doelen op het gebied van kwaliteit, duurzaamheid en veiligheid zijn de kernteams WerkWijzer!, WerkVeilig! en WerkBewust! ingericht. In deze kernteams zijn alle businesslijnen en relevante stafonderdelen vertegenwoordigd. Voor het stimuleren en borgen van de betrokkenheid van directie en directieteam neemt altijd een (businesslijn)directeur aan de kernteamoverleggen deel. Bovendien wordt ten minste één keer per jaar in het directieteam gerapporteerd en gediscussieerd over de kwantitatieve en kwalitatieve doelen en resultaten.

Daarnaast is er een kernteam voor het organiseren en realiseren van de certificering voor de CO₂-prestatieladder. De activiteiten, gericht op het bevorderen van de CO₂ reductie en de certificering voor de ladder op trede 5, zijn eveneens geborgd in het managementsysteem WerkBewust!



3 Duurzame & innovatieve dienstverlening

Het ontwikkelen en realiseren van een duurzame omgeving kunnen we vooral concreet maken in onze activiteiten als advies- en ingenieursbureau en aannemer. Jaarlijks werken we aan ruim vijftienduizend projecten voor opdrachtgevers. Veel van deze projecten hebben duurzame componenten, we laten in dit hoofdstuk enkele voorbeelden zien van projecten waar we trots op zijn.

Antea Group focust niet alleen op bestaande technieken. We leren van onze projecten en willen het in een volgend project altijd beter doen. Daarom investeren we heel bewust 0,8% van onze omzet in vernieuwende oplossingen, technologieën en concepten. Mooie voorbeelden in 2017 zijn energie uit water, circulair aanbesteden en het voorspellen van wateroverlast.

Focus op innovatie

Duurzaam ondernemen vraagt om lef. En om innovatie. Dat is cruciaal voor continuïteit en het vinden van duurzame oplossingen. In 2015 is een innovatiemanager aangesteld om het innovatieproces binnen Antea Group te professionaliseren en te ondersteunen. Sinds 2016 is deze ontwikkeling verankerd in de stafgroep Innovatie & ICT. In 2017 is een budget van 1,2 miljoen euro beschikbaar gesteld, dat is ingezet voor de grotere innovatietrajecten. Hiermee geeft de directie een impuls aan innovatieve ideeën, die tegelijkertijd ook commerciële kansen bieden. Duurzaamheid is een van de criteria om aanspraak te kunnen maken op het budget. Zo worden innovatie en duurzaamheid verstevigd in ons projectenportfolio.

3.1 Innovatietafel

Ook in 2017 was er de innovatietafel. Het doel daarvan is medewerkers een laagdrempelig platform te bieden, waar innovatieve – en duurzame – ideeën worden gestimuleerd en, als ze kansrijk zijn, meteen verder uitgewerkt. Elk kwartaal presenteren medewerkers hun ideeën aan de directie. Gezamenlijk wordt bepaald welke ideeën in de verdere uitwerking (financieel) worden ondersteund. De winnende ideeën in 2017 waren:

- **Play Adaptive**

Maarten Klont presenteerde met zijn Play Adaptive een concept waarmee burgers d.m.v. gaming de (klimaat)effecten van wijzigingen op particulier terrein snel en duidelijk inzichtelijk kunnen maken.

- **Smart Bridge**

De tweede innovatietafel van 2017 was samen met Rijkswaterstaat in het kader van het SO3 raamcontract. De gepresenteerde ideeën waren gelinkt aan deze grote opdrachtgever van Antea Group. Erik Deuring en Cor Leenstra wonnen met hun inzending Smart Bridge, een brug voorzien van sensoren om onder andere de restlevensduur te berekenen en deze zo mogelijk te verlengen.

- **Energieopwekkend kunstgras**

Marc Spee lanceerde een idee om (het oppervlak) van kunstgras sportvelden te benutten zonne energie op te wekken. Uit nader onderzoek is – helaas – gebleken dat een verder uitwerking van dit idee (technisch) niet haalbaar is.

- **Ruimtelijk Gezondheidswaarden Profiel**

In de laatste innovatietafel van 2017 presenteerde Sven Evertz zijn winnende idee: het Ruimtelijk Gezondheidswaarden Profiel. Er is een start gemaakt met de ontwikkeling van een tool waarmee de waardes van de elementen die een gezond gebouw bepalen (lucht, licht, geluid, temperatuur en comfort) inventariseren door middel van een quickscan of langdurige sensing.

3.2 Op weg met opdrachtgevers en partners

Antea Group ondersteunt opdrachtgevers bij het concretiseren van duurzaamheid in hun projecten. Veel van onze projecten waar we vorig jaar – samen met onze partners – aan werkten, zijn gelinkt aan duurzaamheid.

Hieronder een kleine bloemlezing uit de projecten, zoals deze zijn verwoord in het Innovatie Jaarverslag. Voor meer aansprekende en actuele projecten verwijzen we naar onze website: www.anteagroup.nl.

H2O Barrier

De H2Obarrier vangt plastic in stroomgebieden, werkt preventief tegen de 'plastic soup' op de oceaan en wint tegelijkertijd waardevolle grondstoffen terug. Meer dan 80% van plastic in de oceaan komt vanuit de rivieren. De H2Obarrier houdt het plastic op de rivier tegen door gebruik te maken van stroming. Er wordt een luchtbellenscherm strategisch in de rivier geplaatst. Het luchtbellenscherm zorgt met de opstijgende lucht voor een barrière, waarmee het plastic naar het oppervlak wordt gestuurd en richting de verwijderinstallatie tegen de oever wordt gedirigeerd.

Bij de verwijderinstallatie wordt het afval gebufferd en regelmatig verwijderd uit het water. Het verzamelde materiaal, zowel het plastic als het natuurlijke afval, kan vervolgens hergebruikt worden als grondstof. De doorstroming wordt niet gehinderd door de H2Obarrier en scheepvaart en vissen kunnen probleemloos passeren. Daarnaast werkt het systeem 24/7 en is het eenvoudig om het aan te leggen.

Op dit moment is de H2Obarrier in de fase richting uitrol van de eerste pilot op ware grootte. Hiervoor zijn door studenten van de Hogeschool Rotterdam enkele prototypes gebouwd.

Tijdens deze opdracht hebben ze onderzocht met welke pompen en dimensionering het beste resultaat wordt bereikt. Daarnaast hebben ze randvoorwaarden voor de toepassing verzameld, belangrijk voor uitrol naar fullscale-pilots.

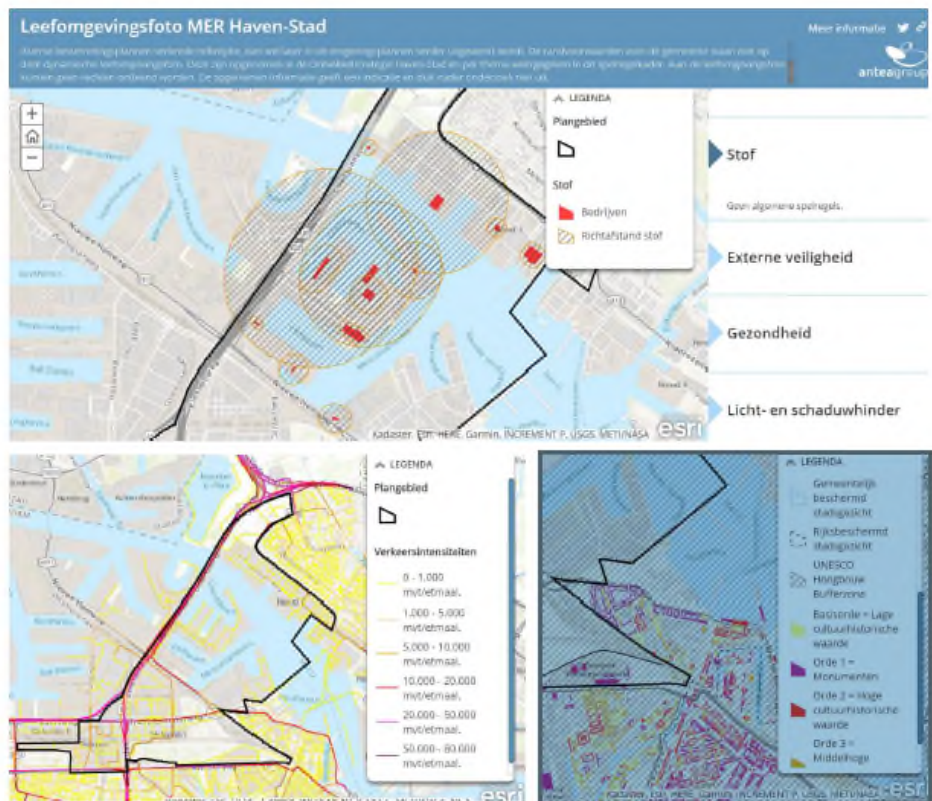


Leefomgevingsfoto

Over onze leefomgeving is veel data beschikbaar. Deze data staat echter op veel verschillende plekken en is vaak niet in één integraal overzicht zichtbaar. Dit verandert door de Leefomgevingsfoto. Op deze foto van de leefomgeving staan voor alle relevante thema's in de fysieke omgeving de aanwezige waarden, gebieden, contouren en dergelijke eenvoudig gesorteerd weergegeven. Zo is in een oogopslag te zien waar de geluidcontouren van een weg liggen of geanalyseerd worden of er bedrijven aanwezig zijn met grote milieucontouren (bijvoorbeeld geur en/of stof). Ook bevat het informatie over monumenten in een gebied of de aanwezige archeologische en ecologische waarden.

De leefomgevingsfoto bundelt informatie die vrij verkrijgbaar is, specifiek binnen een gemeente of provincie gelden én project specifieke data. Dit alles in een overzichtelijke en eenvoudig te gebruiken applicatie.

Antea Group heeft in samenwerking met de gemeente Amsterdam deze leefomgevingsfoto toegepast bij het project Havenstad. Voor deze mega-ontwikkeling (70.000 nieuwe woningen) is de leefomgevingsfoto gekoppeld aan een spelregelkader dat locatie specifiek is en geldt voor toekomstige ontwikkelingen in het gebied.



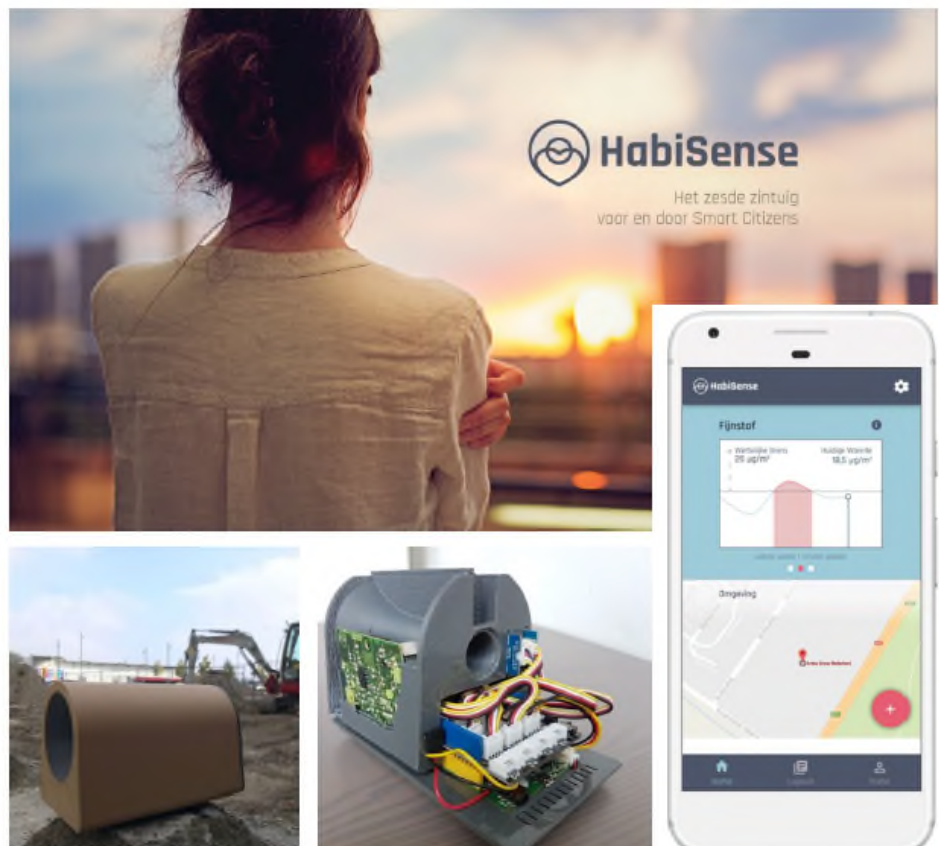
HabiSense

HabiSense is de gamechanger die de wereld beter maakt. Mensen krijgen op basis van eerlijke data inzicht in de kwaliteit van de leefomgeving. Hiermee kunnen deze een bewuste keuze maken voor een beter welzijn. Bedrijven en overheden worden geconfronteerd met hun verantwoordelijkheden.

HabiSense bestaat uit twee componenten. De eerste betreft een sensorkit waarin 10 sensoren (geluid, fijnstof, temperatuur, luchtdruk, ethanol, ozon etc.) de feitelijke kwaliteit van de leefomgeving in beeld brengen. Op de App is dit uit te lezen middels een dashboard. In die zelfde App kan de gebruiker op basis van de gemeenten waarden in de leefomgeving zijn beleving koppelen. Welke emotie beleeft de gebruiker bij een bepaalde waarde. Naast de emotie kan in de App ook eventuele fysieke klachten worden geregistreerd. Hiermee ontstaan mogelijk belangrijke persoonsafhankelijke inzichten over een langere periode. Zo bevordert HabiSense de kwaliteit van de leefomgeving voor nu en in de toekomst.

HabiSense wordt op dit moment getest met 25 sensorkits en gekoppeld aan de App die over heel Nederland zijn uitgezet. Voor deze fase is een testprotocol en handleiding opgesteld. Alle gebruikers vullen de ervaringen op het testprotocol in voor nadere analyse.

Vanuit meerdere organisaties (Google, Achmea, Goudse Verzekeringen, CBS, PVDA, provincie Zuid-Holland, IVENG) is belangstelling voor dit concept.



Smooth Traffic Management

Wat nou als je een route kiest vanuit het perspectief van de leefomgeving i.p.v. enkel de autobestuurder?

Smooth Traffic Management (STM) is het concept waarbij bestaande navigatiesystemen slimmer en multifunctioneler worden gemaakt. Hierbij gaat routebepaling niet alleen op basis van reistijd maar wordt ook rekening gehouden met de leefomgeving, zodat lokaal de kwaliteit van de leefomgeving en de beleving van mensen hiervan kan worden verbeterd. Dit is mogelijk door in het navigatiesysteem onder meer via real-time data rekening te houden met parameters die gerelateerd zijn aan de leefomgeving (luchtkwaliteit, geluid, veiligheid).

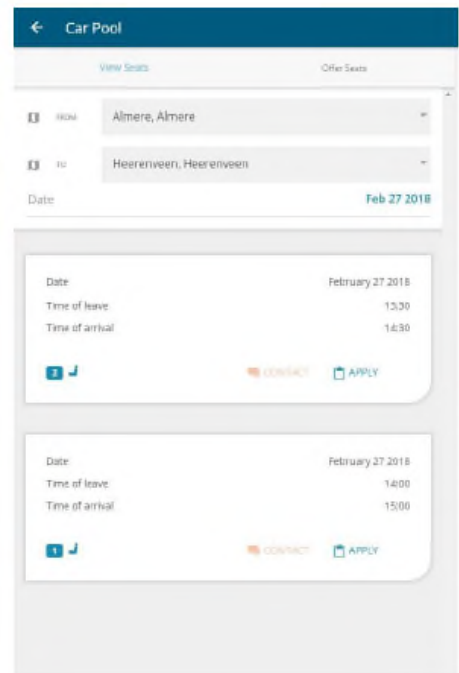
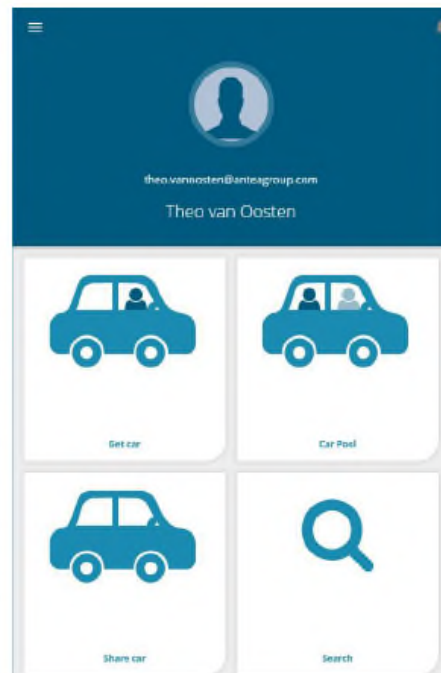
Omdat automobilisten over het algemeen geneigd zijn om voor de snelste route van A naar B te gaan is gedragsverandering gewenst. Het ultieme doel is echter om STM te integreren in zelfrijdende auto's. STM was het winnende idee van de Doe & Durf Challenge 2016 van NL Ingenieurs. De prijs bestond onder andere uit een pitch voor toenmalig Minister Schultz van Haegen (Infrastructuur en Milieu). Als vervolgstap zijn we met STM verder gegaan middels een samenwerking met Hogeschool InHolland Delft en een subsidie van KCNL. Studenten hebben onderzocht wat, in theorie, milieueffecten van STM zullen zijn, op welke manieren (keuze)gedrag voor een omgevingsbewuste route kan worden beïnvloed en hoe gemeenten tegenover het concept staan. Dit vormt input voor een pilot in de praktijk en ontwikkeling van een navigatieapp.



Carpool app

Antea Group staat op trede 5 van het CO₂-Bewust certificaat, beter bekend onder de naam CO₂-Prestatieladder. Doel is om als bedrijf bij te dragen aan de wereldwijde reductie van de uitstoot van CO₂, niet alleen in onze projecten, maar ook in onze bedrijfsvoering. De grootste winst in de komende jaren is de behalen in het beperken van onze (auto)mobiliteit, goed voor zo'n 87% van onze uitstoot als bedrijf. Stimuleren van het carpoolen, naast andere maatregelen, kan hier in belangrijke mate aan bijdragen. Om inzicht in en afspraken over het carpoolen te bevorderen wordt de Carpoolapp ontwikkeld.

De introductie is gelijktijdig met aftrap van de voorjaarseditie van de Low Car Diet actie, die plaatsvindt in mei 2018. De app brengt vraag en aanbod binnen Antea Group op eenvoudige en overzichtelijke wijze bij elkaar. De Carpool biedt gebruikers de mogelijkheid om geplande ritten aan te geven en daarop in te schrijven. Ook kun je via de app makkelijk een beschikbare auto op de parkeerplaats reserveren om naar een afspraak te gaan. Via de grote schermen in de centrale hallen van onze vestigingen wordt een overzicht van actuele vertrek- en aankomsttijden van carpool ritten weergegeven.



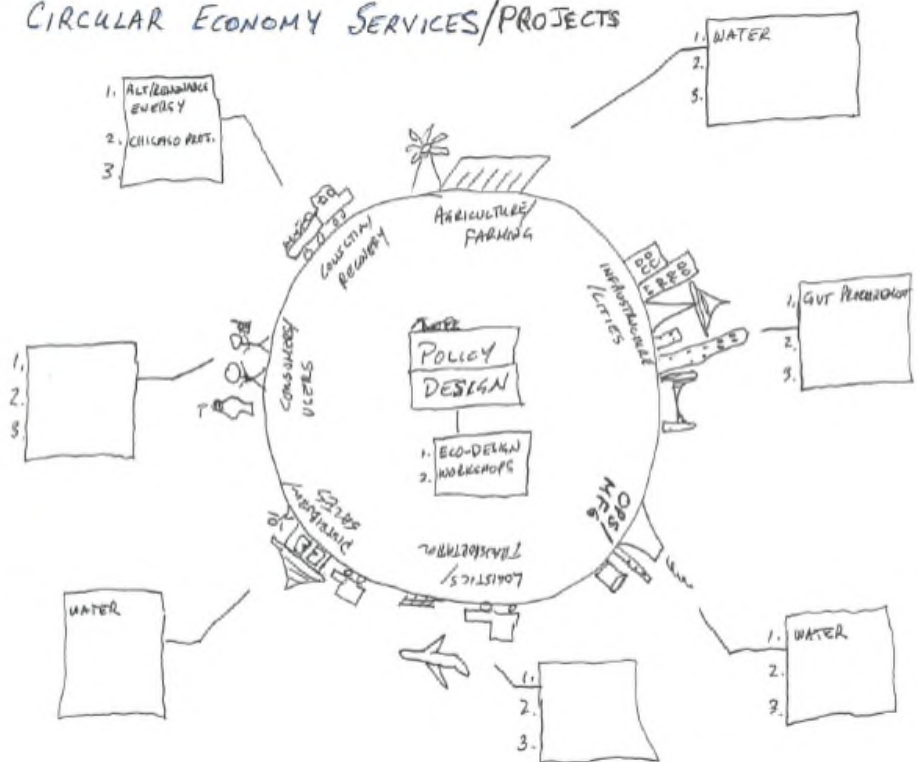
Visie Circulair Economie

In response to the growing interest in the Circular Economy by businesses, governments and other influential parties, an international Antea Group team (representing The Netherlands, Belgium, France and the United States) have been collaborating on a way to develop a framework for delivering circular services to our clients. This framework, "the Circular Umbrella", will offer support and guidelines to all projects and initiatives which are already being developed currently or in the future.

We believe that Antea Group offers three, primary advantages over our competitors:

1. Fit-for-Purpose: Whether Dutch, French, Belgium or US, we have a practical approach to problem-solving. Each client is unique, each challenge is unique; so we leverage our "hands on" mentality to developing innovative solutions to address our clients' needs.
2. Grounded Experience: We have already completed multiple projects involving Circular Economy concepts, and have led many collaborative industry consortiums that seek to understand changing market conditions. Our bottom-up approach to meeting our clients' needs is proven, and fundamental to our core values.
3. Global Perspective, Local Implementation: We have a demonstrated track record of seeing the big picture, by leveraging client insights and industry trends; and then applying that 'global' perspective to our local execution teams. This approach is both pragmatic, and forward looking.

CIRCULAR ECONOMY SERVICES/PROJECTS



Marktpilots Duurzaamheidsversneller Gebouwen

In 2023 is het energielabel C verplicht voor kantoorpanden in Nederland. Ruim 52% van deze categorie voldoet nu niet aan de eisen. Leegstand en kapitaalverlies dreigt! Eigenaren en beleggers maar ook gebruikers van gebouwen zijn daarom op zoek naar een valide methode om duurzaamheidsmaatregelen en de investeringsbehoefte die daarmee samenhangt te kwantificeren. De financiering vormt daarbij een grote uitdaging waarbij vaak innovatieve en soms ingewikkelde financieringsmethoden vereist zijn. Bovendien is een inventarisatie nodig van de huidige staat van het vastgoed (bouwkundig, de eventuele huursituatie, etc.), maar ook de plannen voor de langere termijn van de panden zijn van belang. Hoe ontwikkelt de marktwaarde van een gebouw zich wanneer het verduurzaamd is? En met welk bedrag gaan daarbij de exploitatielasten omlaag? U zoekt een dienst waarbij alle bovenstaande vraagstukken voor u worden beantwoord en uw duurzaamheidsdoelstellingen worden geconcretiseerd!

Met deze dienst wordt de op een wetenschappelijke onderbouwde wijze de meerwaarde van de beoogde duurzaamheidsmaatregelen gekwantificeerd in de getaxeerde marktwaarde ten behoeve van investeringsbeslissingen door eigenaren, beleggers en geldverstrekkers. Op deze wijze kan objectief worden geadviseerd over de volgen vastgoedstrategie voor één gebouw of een portefeuille van gebouwen.

Alle gebouwgegevens kunnen naar wens via een portal worden ontsloten en periodiek worden geactualiseerd.

Duurzaamheidsversneller

Hi Jennifer

Mijn gebouwen



AG Almere

Plaats: Dokkum
Adres: Dokkumerweg 10
Taxateur(a): Dijkstra, de Haas-Hulzinga
Versiedatum: 9/5/2017
Status: Concept



AG Deventer

Plaats: Dokkum
Adres: Dokkumerweg 10
Taxateur(a): Dijkstra, de Haas-Hulzinga
Versiedatum: 9/5/2017
Status: Concept



AG Heerenveen

Plaats: Dokkum
Adres: Dokkumerweg 10
Taxateur(a): Dijkstra, de Haas-Hulzinga
Versiedatum: 9/5/2017
Status: Concept



AG Maastricht

Plaats: Dokkum
Adres: Dokkumerweg 10
Taxateur(a): Dijkstra, de Haas-Hulzinga
Versiedatum: 9/5/2017
Status: Concept

- Financier**
- Zekerheid dmv gegarandeerde gebouwprestatie
 - Waardestijging onderpand
 - Aanbod duurzame assets tbv financiering
 - Voldoen aan wettelijke eisen

- Eigenaar/belegger**
- Waardestijging vastgoed
 - Huurverhoging
 - Courantheid gebouw
 - Zekerheid rendement dmv gegarandeerde gebouwprestatie
 - Subsidie
 - Voldoen aan wettelijke eisen

Bouwdetails

Energielabel			
Naam	Adres	Postcode	Stad
Kantoorpanden			
AG Almere	Dokkumerweg 10	9411	Almere
AG Deventer	Dokkumerweg 10	9411	Deventer
AG Heerenveen	Dokkumerweg 10	9411	Heerenveen
AG Maastricht	Dokkumerweg 10	9411	Maastricht

3.3 Duurzame Leverancier

Samen met Movares, Strukton Rail en Sweco draagt Antea Group het initiatief van de 'Duurzame Leverancier'. Een online platform en fysieke community voor bedrijven die een duurzame bedrijfsvoering voorstaan, opzetten en willen uitvoeren.



Meerdere keren per jaar organiseert de Duurzame Leverancier klankbordbijeenkomsten. Leveranciers, opdrachtgevers en betrokken ngo's presenteren dan relevante onderwerpen voor advies- en ingenieursbureaus, aannemers en hun ketenpartners. De bijeenkomsten zijn een bron van inspiratie en inzicht voor betrokken partijen in de keten.

Op grond van deze thema's en de behoeften vanuit het netwerk, heeft de duurzame leverancier besloten ook op de website een platform te bieden aan nieuwe thema's:

Veilige Leverancier

Vooral ingegeven door de wens van aannemers die werken op of langs het spoor, is de Duurzame Leverancier begonnen met een cyclus van klankbordbijeenkomsten rondom dit thema. Daarbij wordt onder andere samengewerkt met ProRail om het gedachtengoed achter de door ProRail ontwikkelde Veiligheidsladder op effectieve wijze en samen met marktpartijen een plek te geven. En om veiligheid in de sector te verbeteren. De website biedt leden inzage in elkaars veiligheidsperformance.

Circulaire Leverancier

De Duurzame Leverancier is één van de medeondertekenaars van de Green Deal Circulair Inkopen. Vanuit de marktbehoefte is een pilot gestart met een marktplaats voor beschikbare bouwstoffen. Daarnaast is in 2015 het thema in een aantal klankbordbijeenkomsten specifiek aan de orde geweest.

Voor meer informatie: www.duurzameleverancier.nl

3.4 Duurzame dialogen

Antea Group participeert in dialogen met overheidsinstellingen en ngo's om actief bij te dragen aan CO₂-reductie. Dit doen we ook met onze leveranciers en collega's, onder andere in de klankbordbijeenkomsten van de Duurzame Leverancier. Deze dialogen richten zich onder meer op CO₂-reductie en onze inspanningen en transparantie wat betreft duurzaamheid. In 2017 spraken we onder andere met Shell, NLingenieurs en Bouwend Nederland.

Met collega bureaus Arcadis, Sweco, RHDHV, Movares, Witteveen+Bos en Fugro zetten we het initiatief de CO₂ reductie vraagstukken vanuit de ketengedachte te benaderen voort. In het kader hiervan troffen we Rijkswaterstaat, ProRail en SKAO.

3.5 Maatschappelijke initiatieven en lidmaatschappen

Antea Group participeerde het afgelopen jaar in verschillende initiatieven, om het energieverbruik en de CO₂-emissie binnen onze branche en omgeving te verminderen. Hier noemen we de belangrijkste initiatieven.

Partner MVO Nederland

MVO Nederland is de nationale kennis- en netwerkorganisatie voor maatschappelijk verantwoord ondernemen (MVO). Binnen het netwerk van MVO Nederland werken ondernemersorganisaties, bedrijven en ngo's samen op het gebied van maatschappelijk verantwoord ondernemen. Ze vertegenwoordigen meer dan 100.000 ondernemers. MVO Nederland helpt ondernemers om concreet aan de slag te gaan met maatschappelijk verantwoord ondernemen. Antea Group is partner sinds 2009.

Participant Dutch Green Building Council

Dutch Green Building Council (DGBC) is een onafhankelijke non-profit organisatie, die streeft naar blijvende verduurzaming van de bebouwde omgeving in Nederland. Daartoe ontwikkelt de organisatie keurmerken voor een onafhankelijke beoordeling van gebouwen (zowel nieuw als bestaand) en gebieden wat betreft duurzaamheid. Wij zijn participant en actief deelnemer.

NEN commissie waterkracht

Antea Group neemt deel aan de NEN commissie die normen ontwikkelt voor het halen van energie uit water.

SIKB netwerkorganisatie

Antea Group neemt actief deel aan de netwerkorganisatie Stichting Infrastructuur Kwaliteitsborging Bodembeheer (SIKB). De stichting ontwikkelt praktijkgerichte kwaliteitsrichtlijnen voor (water)bodembeheer en archeologie. Medewerkers van Antea Group zijn vertegenwoordigd in het bestuur en diverse commissies.



4 Duurzame organisatie en goed werkgeverschap

In de projecten die we uitvoeren kunnen we het grote verschil maken. Tegelijkertijd vertalen we duurzaamheid ook in onze eigen organisatie en nemen we onze verantwoordelijkheid in de samenleving. We investeerden opnieuw in duurzame inkoop en zetten we er op in onze bedrijfsvoering verder te vergroenen. De opbrengst van ons Goede Doelen Fonds ging afgelopen jaar naar drie waardevolle maatschappelijke projecten. We boekten economische én maatschappelijke winst. Een mooie combinatie.

We zijn trots en zuinig op onze medewerkers, onze 'people'. Zij zetten hun kennis en talenten elke dag in voor een duurzame leefomgeving. De medewerkers zijn ons belangrijkste kapitaal. Duurzaam ondernemen betekent ook dat we op de juiste manier zorgdragen voor de mensen die bij en voor ons werken. We bieden hen een inspirerende, gezonde en veilige werkomgeving, waarin ze effectief en duurzaam kunnen ondernemen. Met ruimte voor creativiteit en slimme ideeën, zodat ze het beste van zichzelf kunnen geven en hun talenten volop kunnen ontwikkelen.

Antea Group respecteert de Universele Verklaring voor de Rechten van de Mens van de Verenigde Naties en de internationale arbeidsvoorwaarden en –omstandigheden, zoals geformuleerd door de International Labour Organisation. We respecteren alle nationale wet- en regelgeving die van toepassing is om onder meer kinderarbeid en discriminatie tegen te gaan.

Onze focus ligt op duurzame talentontwikkeling, het stimuleren van innovatiekracht, maatschappelijke betrokkenheid, social return, fit@work en veiligheid op de werkvloer.

4.1 Verantwoord inkoopbeleid

Duurzaam inkopen is bij Antea Group vanzelfsprekend. We kiezen voor duurzame producten en diensten, zodat onze bedrijfsvoering het milieu zo weinig mogelijk belast. Verantwoord inkopen is kwaliteit inkopen. Voor bijna ieder product en elke dienst bestaat een groene variant, uiteenlopend van 'licht- tot donkergroen'. Het blijft opletten steeds de juiste keuzes te maken. Naast de groene eigenschappen van het product of de dienst zelf, worden steeds vaker het productieproces en de arbeidsomstandigheden waaronder wordt geproduceerd betrokken in de uiteindelijke keuze. Bij het inkopen van onze veiligheidskleding is hier ook het afgelopen jaar volop aandacht voor geweest. Onze vestiging in Heerenveen heeft van de gemeente Heerenveen het Fairtrade certificaat voor bedrijven ontvangen. In het maken van onze keuzes worden we ondersteund door websites van de Rijksdienst voor Ondernemend Nederland (RVO),

Agentschap.nl en Pianoo.nl en branchespecifiek door de ontwikkeling van keurmerken. Verantwoord inkopen blijft opletten, kritisch zijn en kiezen voor de juiste kleur groen, waarmee we de bedrijfsvoering van Antea Group verder inkleuren.

4.2 Goede Doelen Fonds

Antea Group heeft ook in 2017 drie keer een bedrag uitgekeerd aan een goed doel vanuit het Goede Doelenfonds, waarmee de teller van het totaal donaties inmiddels ruim boven de 20 staat. Medewerkers van Antea Group ondersteunen dit fonds op vrijwillige basis met een bescheiden maandelijkse bijdrage. De directie van Antea Group verdubbelt deze bijdrage.

Deelnemers kunnen zelf goede doelen aandragen en enkele keren per jaar wordt via een verkiezing onder medewerkers bepaald welke doelen een bijdrage krijgen. Het afgelopen jaar waren dit Make-A-Wish, Samenloop voor Hoop en Villa Joep.

Villa Joep

De stichting Villa Joep zet zich al jaren in voor de genezing van kinderen met neuroblastoom kanker. De genezingskans voor de meest agressieve vorm is nog erg laag (30%) en daar wil de stichting verandering in brengen. De ontvangen donatie wordt volledig ingezet voor onderzoek naar deze ziekte. Meer informatie over de stichting is te vinden op www.villajoep.nl.

Make-A-Wish

In Nederland vervult Make-A-Wish sinds 1989 de liefste wensen van kinderen en jongeren van 3 tot 18 jaar met een levensbedreigende ziekte. Het laat het kind weer gewoon kind zijn in plaats van patiënt en maakt het hele gezin sterker voor hun toekomst. De afgelopen jaren heeft Make-A-Wish Nederland al vele duizenden wensen vervuld en daarmee de eigen kracht van deze kinderen en jongeren aangewakkerd. Niet de ziekte, maar het kind of de jongere zelf staat centraal en dat maakt de wens tot een unieke beleving.

Samenloop voor Hoop

Collega Didier Vaessen liep mee met de 'Samenloop voor Hoop' in zijn woonplaats en haalde een mooi bedrag op voor KWF Kankerbestrijding. Didier zegt daarover: "De Samenloop voor hoop is een 24 uren estafette. Waarom 24 uur? Iemand met kanker leeft elk uur van de dag met deze diagnose en wordt hier voortdurend mee geconfronteerd. Zelf heb ik twee keer deze strijd overwonnen en weet als geen ander wat het is om dit te ervaren. Ik liep met een team van vrienden en familie, mede dankzij hen kan ik dit prachtige evenement meemaken. Zonder mijn weten hebben zij een team om mij heen gevormd en zijn er diverse acties en evenementen op touw gezet. Als survivor liep ik de openingsronde, een teken van hoop voor mensen die nu nog strijden tegen de ziekte. Tijdens de avond vond er een kaarsenkeremonie plaats waarbij diverse sprekers, waaronder ikzelf, hun verhaal vertelden".

4.3 Personeelsbestand

Voorwaarden scheppen voor sociale innovatie en betrokkenheid

Onze medewerkers zijn ons belangrijkste kapitaal. Bevlogen en betrokken medewerkers staan aan de basis van ons bedrijf. Mensen die hun kennis en talenten inzetten voor een duurzame leefomgeving. Wij zijn trots op onze medewerkers en streven ernaar voor hen de beste condities te creëren om effectief en veilig te werken met ruimte voor creativiteit en slimme ideeën.

Netwerk op orde

Wij geloven in de kracht van netwerken. Om op de hoogte te blijven van de nieuwste ontwikkelingen in het vakgebied, om kennis uit te wisselen, elkaar te inspireren en innovatie mogelijk te maken. Wij blijven dan ook investeren in het creëren en continueren van diverse

platformen zoals het vrouwen netwerk Athena en het jongeren netwerk JOIN (Jong, Ondernemend, Inspirerend en Nieuwsgierig).

Investeren in kennisontwikkeling

Antea Group is veelvuldig aanwezig op beurzen, banenmarkten en symposia, bij alle hogescholen en universiteiten in Nederland. Diverse medewerkers vervulden in 2017 ook een rol als docent op hogescholen of universiteiten. Afgelopen jaar kregen 84 jongeren een stage- of afstudeerplek binnen ons bedrijf.

Blijven leren en ontwikkelen

De nieuwe high potentials van Antea Group volgden in 2017 weer een eigen leer- en ontwikkeltraject. We willen deze zogenoemde Young Improving Heroes de beste kansen bieden, hun ideeën toepassen in de organisatie en bestaande patronen (waar nodig) doorbreken.

Waardering voor elkaar

Wat geeft meer energie dan het krijgen van een compliment? Tijdens de Nationale Complimentendag hebben de leden van JOIN iedereen de gelegenheid geboden om een collega een compliment te geven.

Opbouw en samenstelling personeelsbestand

Onderstaande tabel geeft de opbouw en samenstelling van ons personeelsbestand weer:

	2017	2016	2015
Aantal medewerkers	1194	1177	1164
Aantal businesslijnen	6 en staf	6 en staf	6 en staf
Verdeling: vrouw man	26,54% 73,45%	27% 73%	26% 74%
Aantal medewerkers met vast dienstverband	88,5%	89,8%	92%
Gemiddelde leeftijd	42,03 jaar	42,4 jaar	42,7 jaar
Gemiddelde diensttijd	12,32 jaar	13,2 jaar	13,5 jaar
Verloop	11,4%	9,7%	7,2%
Aantal flexibele medewerkers	166	176	218
Stagiaires	84	79	64
Aantal medewerkers naar type werk			
Ondersteunend	121	135	133
Technisch inhoudelijk	490	455	492
Adviserend	461	480	424
Management	122	107	115

Personeelsopbouw Antea Group (Antea Nederland B.V., Antea Realisatie B.V., Croonen B.V., HMTV B.V.)

4.4 Fit@Work

Gezond leven en werken is belangrijk. Wij willen dat onze medewerkers lekker in hun vel zitten en met plezier en blijvende gezondheid aan het werk zijn. Het beleid van Antea Group op het gebied van gezondheid en welzijn is erop gericht om een duurzame inzetbaarheid van haar medewerkers te waarborgen. Bij Antea Group gaat het streven naar goede bedrijfsresultaten en het investeren in een goede en gezonde werkomgeving samen.



Discriminatie, pesterijen of intimidatie? Het is onacceptabel binnen ons bedrijf. Wij verwachten dat onze mensen respectvol met elkaar omgaan. Is dit niet het geval, dan kunnen medewerkers terecht bij één van de vertrouwenspersonen. Ook hebben we een landelijke klachtencommissie. In 2017 waren er 2 klachten wat betreft ongewenst gedrag.

Hoge Veluwe Loop

In 2017 namen medewerkers van Antea Group en hun familieleden deel aan de Hoge Veluwe Loop in Park de Hoge Veluwe. 50 wandelaars en 95 hardlopers waren aanwezig bij dit jaarlijks terugkerend evenement met een sportieve uitdaging.

Fiets naar je Werk Week

Van 15 mei tot en met 19 mei was de jaarlijkse 'Fiets naar je Werk Week'. In totaal zijn er 168 meldingen bij de recepties gedaan door medewerkers die op de fiets naar het werk zijn gekomen. Dat zijn maar liefst 71 meldingen meer dan in 2016. Landelijk hebben 15.330 mensen zich geregistreerd op de website van de organisatie voor de landelijke fiets naar je werkdag op 18 mei 2017.



4.5 Ziekteverzuim

We willen graag dat onze medewerkers gezond zijn en zich prettig voelen in de organisatie. Dat draagt bij aan een laag ziekteverzuim. In 2017 investeerden we, evenals in de voorgaande jaren, in de volgende preventieve acties/activiteiten:

Stoelmassage

Op alle vestigingen van Antea Group kunnen medewerkers regelmatig gebruik maken van stoelmassage.

Gratis fruit

R in de maand? Gratis fruit in het bedrijfsrestaurant.

Griep prik

De medewerkers kunnen via Antea Group een griep prik krijgen. In 2016 maakten 100 collega's van dit aanbod gebruik.

Preventie ziekte van Lyme

Medewerkers zijn geïnformeerd over het voorkomen van en handelen bij tekenbeten. Ook in 2017 zijn diverse 'teken-etuitjes' verstrekt.

Cijfers over het ziekteverzuim zijn opgenomen in de tabel in hoofdstuk 5.2.

4.6 Social Return

In lijn met onze visie op maatschappelijke verantwoordelijkheid heeft Antea Group als doelstelling om de personeelssamenstelling een afspiegeling van de maatschappij (leeftijd, sekse, etniciteit en handicap) te laten zijn. Voor een ingenieursbureau geen gemakkelijke opgave. Toch zijn we ervan overtuigd dat een diverse samenstelling van het personeel leidt tot meer innovatie en creativiteit.

Vanuit onze opdrachtgevers komt steeds vaker de vraag om een deel van de projectsom te besteden aan social return. En dat betekent mogelijkheden bieden aan mensen met een afstand tot de arbeidsmarkt. Voor diverse opdrachtgevers hebben wij reeds ervaring opgedaan met het inzetten van social returners.



5 Veiligheid

Veilig werken is belangrijk voor Antea Group. Onze medewerkers moeten hun werk in veilige omstandigheden kunnen doen. Ook in 2017 is er daarom weer veel aandacht geweest voor veiligheid, zoals de bedrijfsbrede veiligheidscampagne, de nieuwe veiligheidsdoelstelling/-principes en de voorbereiding voor hercertificering voor VCA en de Veiligheidsladder.

5.1 Doelstellingen

Evaluatie 2016/2017

De voor 2016 en 2017 opgestelde veiligheidsdoelstellingen zijn medio 2017 gemonitord. Alle belangrijke doelstellingen zijn gerealiseerd:

- Er is voldoende aandacht voor veiligheid;
- Het aantal ongevallen is verminderd;
- Inzicht in incidenten en near misses is verbeterd;
- (Trend)rapportages zijn opgesteld.
- De effectiviteit van het veiligheidszorgsysteem is getoetst en akkoord bevonden
- Er zijn weer kleine verbeteringen doorgevoerd om voornoemd zorgsysteem actueel te houden
- In 2017 is de werkgroep gestart die belast is met het opstellen van een volledig herziene RI&E.

2018

Vanaf 2016 stellen we als bedrijf jaarlijks onze Veiligheidsdoelstellingen vast. Lag in de eerste versies de focus vooral op wat we als bedrijf willen bereiken, in 2018 staat de medewerker centraal.

Antea Group vindt intrinsieke veiligheid, veiligheid van binnenuit, belangrijk. Verantwoordelijkheid nemen voor je eigen veiligheid, maar ook voor die van anderen. Dat geldt niet alleen voor leidinggevend, maar voor iedereen, dus ook de medewerker en de bedrijven die met of voor ons werken. Daarbij staat de medewerker centraal en is zijn/haar veiligheid het uitgangspunt voor al ons handelen.

We vinden dat veilig je werk kunnen doen niet alleen een recht is, maar ook een plicht. Dit hebben we vastgelegd in de vijf basisprincipes voor Veiligheidsbewustzijn en Veilig Werken. Vijf belangrijke principes vinden wij en daarom krijgt elke nieuwe medewerker op de eerste dag van de algemene introductie, naast het veiligheidsinstructieboekje WerkVeilig!, het kaartje Veiligheid & Gezondheid, met daarop deze vijf basisprincipes en een korte persoonlijke LMRA uitgereikt:



Veiligheid & Gezondheid

- Ik werk veilig of ik werk niet
- Ik respecteer veiligheidsregels en leef ze na
- Ik zelf neem de verantwoordelijkheid voor veilig werken
- Ik spreek anderen aan op onveilige handelingen en onveilig gedrag
- Ik meld ongevallen en onveilige situaties in AGMeldingen

Laatste Minuut Risico Analyse (LMRA)

1. Beoordeel de risico's:

- Begrijp ik wat ik moet doen en kan dat ook?
- Zijn de omstandigheden veranderd?
- Wat kan er fout gaan?

2. Stel vast of het werk veilig kan:

- Heb ik risico's in beeld en zijn die beheerst?
- Heb ik voldoende kennis en ervaring?
- Beschik ik over de juiste middelen?

3. Onderneem actie:

- *Veilig?*
Ik start het werk volgens de instructie
- *Niet veilig?*
Ik start niet en maak het werk eerst veilig!
- *Twijfel?*
Ik vraag om raad of assistentie.

5.2 Aandacht voor ongevallen

Antea Group werkt continu aan het voorkomen van ongevallen, zoals dat in onze veiligheidsdoelstellingen is opgenomen. Sinds 2013 is het aantal arbeidsongevallen met verzuim gedaald van 10 naar 4 in 2017 en onze IF van 4,9 naar 2,1.

Jaar	Personeels-sterkte	Ziekte-verzuim %	Miljoen gewerkte uren	Aantal bedrijfsongevallen			Aantal ongevallen per miljoen gewerkte uren (IF)
				Antea Nederland B.V.	Antea Realisatie B.V.	Totaal	
2013	1.196	4,0	2,02	6	4	10	4,9
2014	1.152	4,1	1,94	5	2	7	3,6
2015	1.164	3,5	1,85	7	0	7	3,8
2016	1.177	4,3	1,90	3	2	5	2,6
2017	1.194	4,0	1,94	4	0	4	2,1

*Ongevallen - betreft Antea Nederland B.V. en Antea Realisatie B.V.
(overige bedrijfsonderdelen zijn niet meegenomen in dit overzicht)*

De ongefallenindex (de IF, zie tabel laatste kolom) laat de verhouding zien tussen het aantal medewerkers en het aantal arbeidsongevallen (ongevallen met 1 of meer dagen verzuim en dodelijke ongevallen) bij Antea Group. De index is gebaseerd op de NEN 3047. We houden daarbij rekening met de effectieve personeelssterkte, verminderd met het ziekteverzuim.

Een goede ontwikkeling is dat zich bij de adviesgroepen met aannemersactiviteiten (Realisatie en Milieu Realisatie van de businesslijn Beheer & Realisatie) in 2017 geen enkel arbeidsongeval heeft voorgedaan.

De arbeidsongevallen met verzuim vonden plaats binnen de adviesgroepen Bodem van de businesslijn Milieu & Veiligheid bij het uitvoeren van (handmatige) grondboringen. De fysieke belasting van de rug is nog steeds een punt van zorg bij handmatig grondboorwerk. Dat openbaarde zich ook in de twee andere ongevallen met verzuim. Voor het verrichten van boringen moet men getraind zijn en fysiek in staat deze werkzaamheden uit te voeren.

Er waren gelukkig geen ernstige ongevallen en er zijn dan ook geen meldingen gedaan bij de Dienst SZW (Arbeidsinspectie).

Leerpunten vanuit ongevallen

Onze hogere veiligheidskundige (HVK) analyseerde de arbeidsongevallen en kwam met de volgende aanbevelingen:

- Maak de medewerkers zich ervan bewust dat lopen/werken in het veld een verhoogd risico op vallen en letsel met zich meebrengt (zeker in het donker). Dit punt is vaker onder de aandacht gebracht, maar het blijft een risico. Het blijvend onder de aandacht brengen van dit onderwerp draagt bij aan de herkenning en alertheid.
- Overweeg om medewerkers die in het donker moeten werken te voorzien van een (helm)lamp. Zo kan het risico op vallen en struikelen in het donker verkleind worden.
- Wees voorzichtig met een te snelle inzet van medewerkers die nog herstellende zijn van een kwetsuur of ongeval.
- Heb doorlopend aandacht voor fysieke belasting bij veldwerk.
- Heb aandacht bij teambuildingsessies voor de keuze van activiteiten, met name op fysiek gebied.

Het is goed te zien dat het aantal arbeidsongevallen in 2017 opnieuw is gedaald. De doelstelling van 0 arbeidsongevallen voor geheel Antea Group is nog niet gerealiseerd. Ook in 2018 wordt daarom weer volop aandacht besteed aan veiligheid.

5.3 Veiligheidscampagnes

In 2017 is weer extra aandacht besteed aan veiligheid in de vorm van bedrijfsbrede veiligheidscampagnes.

Dit jaar waren de twee belangrijkste campagnes:

En het werd zomer

De campagne stond in het teken van het werken in zomerse omstandigheden. De weersomstandigheden in de zomer worden extremer en daardoor komt een aantal veiligheids- en gezondheidsrisico's vaker voor. Zoals slagregens, die tijdens het autorijden voor onverwachte situaties op de weg kunnen



zorgen. Ook de verhoogde kans op onweer levert gevaarlijke situaties op bij werken in het veld.

Hoewel de zon nodig is voor de aanmaak van vitamine D brengt een teveel aan UV-straling in zonlicht (huid)risico's met zich mee, voor wat betreft het ontstaan van huidkanker. Mensen die beroepshalve buiten werken, krijgen twee tot drie keer zoveel UV-straling te verwerken. Zij lopen daardoor een grotere kans om huidkanker te krijgen. Aandacht voor deze schadelijke effecten van een te lange blootstelling aan zonlicht vormde de kern van deze campagne. Om dit te accentueren werden tijdens werkoverleggen en toolboxmeetings aan alle medewerkers van Antea Group tubes zonnebrandcrème uitgedeeld.

Tenslotte is opnieuw gewaarschuwd voor het op tijd onderkennen en behandelen van tekenbeten.

Veilig autorijden

Met posters, banners, een vlog, tijdens toolbox-meetings en in vergaderingen werd in het najaar aandacht gevraagd voor veilig autorijden. De boodschap van de campagne was:

“Denk bewust na voordat je deel gaat nemen aan het verkeer”

Om ook aandacht te besteden aan het duurzaamheidsaspect, vroegen wij onze medewerkers eerst de afweging te maken of er per se met de auto gereisd moest worden of dat er bijvoorbeeld met het openbaar vervoer gereisd kon worden. Of, bij vergaderingen, gebruik te maken van video-communicatie of Skype for Business. En als dan toch aan het verkeer moest worden deelgenomen, te anticiperen op het verkeer en de weersomstandigheden en ervoor te zorgen dat de auto in goede staat verkeert en dat je als bestuurder uitgerust achter het stuur plaats neemt.



5.4 Leren en verbeteren

Het onderwerp veiligheid werd in 2017 regelmatig geëvalueerd in diverse overleggen en is nauwlettend gevolgd door de directie.

Het landelijk kernteam WerkVeilig! richt zich de op arbo- en veiligheidsaspecten binnen Antea Group. Voor de deelnemers aan dit platform zijn in 2016 de taken geformaliseerd en vastgelegd.

De belangrijkste zijn het:

- actief mee werken aan het vergroten van het algemeen veiligheidsbewustzijn;
- delen van de relevante informatie uit het kernteam met management en/of collega's van de eigen businesslijn;
- zorgdragen voor de uitvoering van de veiligheidscampagnes in eigen businesslijn of bedrijfsonderdeel;
- samen met de stafgroep invulling geven aan de uitwerking van de voor de businesslijn / het bedrijfsonderdeel jaarlijkse interne en externe auditverplichtingen;
- zorgdragen voor de acceptatie en implementatie van de AGMeldingen in eigen businesslijn of bedrijfsonderdeel;
- jaarlijks opstellen van de veiligheidstrendanalyse;
- invulling geven aan de verplichtingen die voortkomen uit de van toepassing zijnde certificeringen, zoals toolboxmeetings, VOG-gesprekken en veiligheidsinspecties.

De buitendiensten van de businesslijnen Milieu & Veiligheid en Beheer & Realisatie organiseerden frequent zelf veiligheidsoverleggen en toolboxmeetings.

Rapportage veiligheid 2017

De diverse veiligheidsmeldingen, de uitgevoerde veiligheidsinspecties en VOG-gesprekken hebben leerzame input opgeleverd voor onze jaarlijkse trendrapportage.

AGMeldingen raakt steeds meer ingeburgerd, ook in 2017 is het aantal meldingen gestegen. De arbeidsongevallen zijn hiervoor al besproken. Het aantal ongevallen zonder verzuim is gedaald van 24 naar 8, een significante daling. Het aantal gemelde near misses is aanzienlijk gestegen, naar 262 in 2017.

Aan het doen van positieve meldingen zoals best practices, verbetervoorstellen en complimenten is in 2017 extra aandacht besteed, dit heeft geresulteerd in ruim 90 meldingen. VOG-gesprekken worden als leerzaam en nuttig ervaren, het aantal bleef gelijk.

Uit de meldingen, inspecties en VOG's is een aantal trends waarneembaar:

- Er is voldoende aandacht voor veiligheid;
- AGMeldingen wordt meer gebruikt;
- De implementatie van de VOG systematiek krijgt meer aandacht;
- Het aandeel onveilige handelingen daalt niet als basisoorzaak bij ongevallen en near misses;
- De behandeling en afhandeling van meldingen is nog niet optimaal;
- De bereidheid bij management en medewerkers om veiligheid te bespreken en de ogen ervoor open te houden neemt toe;
- Vallen en struikelen blijven een grote rol spelen in de oorzaken bij ongevallen en near misses;
- De communicatie tussen projectvoorbereiding en uitvoering is niet altijd optimaal, waardoor de kans op onveilige situaties toeneemt.

5.5 Veiligheidsladder

De adviesgroep Rail is gecertificeerd voor de Veiligheidsladder. In november heeft de jaarlijkse audit plaatsgevonden. Op alle zes aspecten van de ladder heeft de adviesgroep Rail beter gescoord dan in 2016. Hiermee staat Rail stevig op trede 3. De ambitie is in 2018 jaar door te groeien naar trede 4. Daarnaast zal in 2018 de scope worden uitgebreid met afdelingen die voor

TenneT werken. De nieuwe afdelingen binnen de scope gaan op voor trede 3.

De Veiligheidsladder richt zich niet zozeer op de instrumenten en het systeem, maar voornamelijk op houding en gedrag. Uit de open en constructieve gesprekken met de hele groep Infra en delen van de staf sprak een sterke ambitie en was er een toegenomen veiligheidsbewustzijn en –gedrag zichtbaar.

5.6 Opleidingen

In 2017 was het 20 jaar geleden dat Antea Group haar eerste VCA-certificaat behaalde. Hierbij geldt ook de verplichting dat alle betrokken medewerkers een gecertificeerde VCA-veiligheidsopleiding hebben gevolgd. Omdat de geldigheid van de opleiding 10 jaar is nam in 2017 een groot collega's deel aan de opleiding en legden het examen af. Alle 150 cursisten slaagden. Onderstaande foto geeft een impressie van een van de cursusdagen in Heerenveen.



In 2017 werden 22 medewerkers voor veilig werken langs het spoor opgeleid bij ProRail, ze kregen een digitaal veiligheidspaspoort.

5.7 Bedrijfshulpverlening

Op al onze vestigingen is de bedrijfshulpverlening goed op orde, dit blijkt uit de jaarlijkse inventarisatie. De voorzieningen voor bedrijfshulpverlening zijn goed en voldoende beschikbaar.

Antea Group wordt door diverse externe partijen begeleid bij de invulling van de BHV organisatie. Zij assisteren bij ontruimingsoefeningen en verzorgen de BHV-opleidingen. Naast de reguliere BHV-opleidingen zijn er oefenavonden voor de BHV-ers in Heerenveen en Almere.

Ontruimingsoefeningen

Het is van belang dat al onze medewerkers weten hoe zij moeten handelen bij een ontruiming van het gebouw. Dit doen we door regelmatig, dat wil zeggen elk jaar, een ontruimingsoefening te houden. In Almere, Maastricht en Capelle zijn meer bedrijven in de panden gevestigd en vinden gecoördineerde oefeningen plaats. In 2017 oefenden we op alle vestigingen, met uitzondering van Deventer. De ontruiming leverde altijd weer een aantal leer- en verbeterpunten op, waarmee we de bedrijfshulpverlening verder verbeteren.

Almere

Mei 2017, scenario: Op de tweede etage van het gebouw staat een prullenbak in brand. De deur van de betreffende kamer is dicht, de kamer staat vol rook en er ligt een slachtoffer.

Capelle aan den IJssel

November 2017, scenario: Een medewerker is onwel geworden. In de nabijheid van het kantoor zijn twee tankauto's op elkaar gebotst en daarbij komen giftige gassen vrij.

Maastricht

Mei 2017, scenario: In Maastricht zijn meerdere bedrijven, waaronder Antea Group, gehuisvest in één bedrijfspand. De (gezamenlijke) receptie krijgt voor de ook daar gehuisveste woningstichting Servatius een telefoontje van een boze huurder, die vertelt dat hij een bom heeft geplaatst in het gebouw omdat hij door toedoen van Servatius zijn woning moet verlaten.

Oosterhout

November 2017, scenario: Op de snelweg A27 is een auto staande gehouden met vermoedelijk explosieven aan boord. Gezien het feit dat het gebouw binnen het risicogebied ligt werd het verzoek gegeven om gebouw geheel te ontruimen.

Heerenveen

November 2017, geen scenario

5.8 Meepraten en meebeslissen

In 2017 waren veiligheid en arbeidsomstandigheden weer belangrijke bespreekpunten voor de Ondernemingsraad (OR). De OR-commissie Personeel, waarin ook de stafafdelingen HR en JZ & Kwaliteit zijn vertegenwoordigd, heeft diverse arbo- en veiligheidsonderwerpen voorbereid voor de overlegvergadering van de OR met de directie.

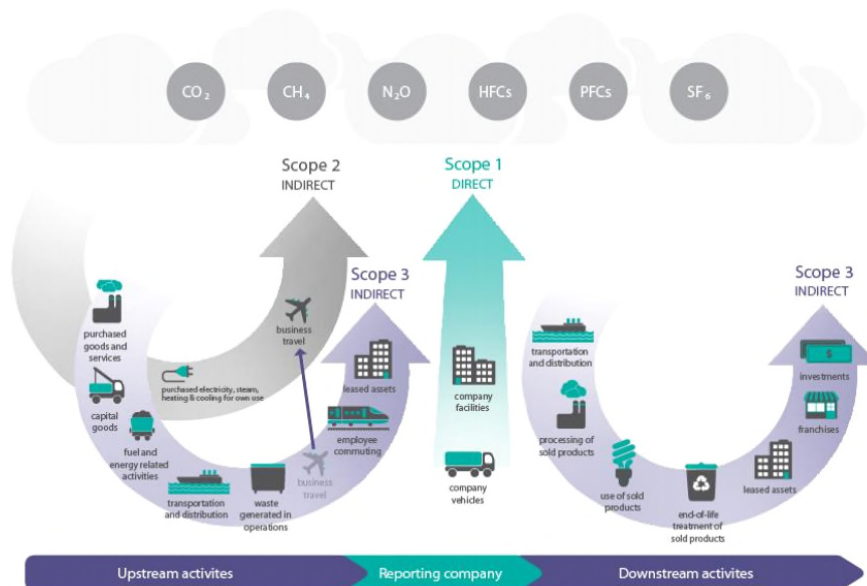
Voor de verbinding van de organisatie met de businesslijnen op het gebied van veiligheid en gezondheid is het kernteam WerkVeilig! (zie ook hoofdstuk 2.9.3) in 2017 vier keer bijeen geweest. Diverse onderwerpen, zoals veiligheidsbewustzijn, AGMeldingen, verbeterpunten en de veiligheidscampagnes staan op de agenda.



6 CO₂-reductie

Voor de reductie van CO₂ heeft Antea Group ambitieuze doelstellingen. We nemen onze verantwoordelijkheid voor het milieu serieus en beperken en onze milieubelasting zoveel mogelijk. We hebben ons gecommitteerd aan de CO₂-prestatieladder. Antea Group is gecertificeerd voor trede 5. Dit conform handboek 3.0 van deze door de SKAO beheerde norm. Elke drie jaar laten we onze CO₂-inventarisatie extern verifiëren. Deze verificatie, die in 2018 opnieuw plaatsvindt, is beschikbaar op www.anteagroup.nl.

CO₂-emissies worden ingedeeld naar soorten: de zogenoemde scopes. In deze rapportage hanteren we de scopeverdeling zoals ook door SKAO wordt gehanteerd:



Scope diagram

Bovenstaand scopediagram is afkomstig uit het SKAO handboek CO₂-prestatieladder. Het is gebaseerd op het scopediagram van GHG Protocol Scope 3 Standard. Alle Business Travel / Personenvervoer onder werktijd wordt in deze rapportage tot scope 2 gerekend.

Waar in deze rapportage wordt gesproken over ton CO₂ wordt hiermee bedoeld: zowel ton CO₂ als equivalentton CO₂ voor andere broeikasgassen, zoals in het diagram.

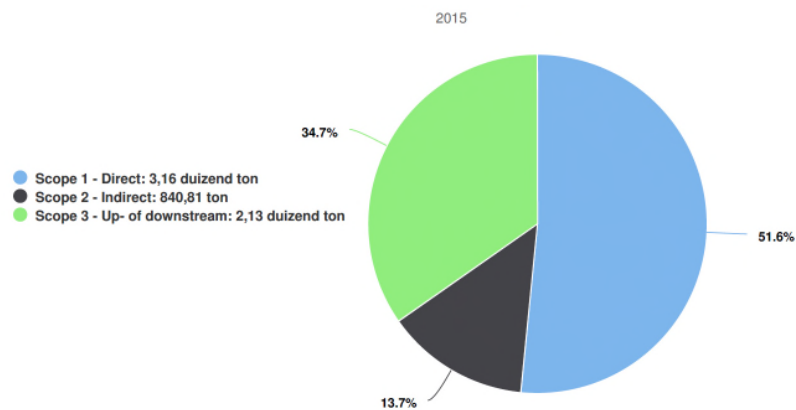
6.1 Reductiedoelstellingen

Uit de cijfers van 2015 bleek dat we de overall doelstelling van 25% reductie in de periode 2009 – 2015 hebben kunnen realiseren. De uitstoot van het zakelijk verkeer, onze grootste emissiestroom, hebben we daarbij nog onvoldoende kunnen beperken. Duidelijk is dat er voor deze subdoelstelling nog een belangrijke opgave in het verschiet ligt.

Begin 2016 heeft Antea Group haar reductiedoelstellingen voor de periode 2016 – 2020 vastgelegd. Deze zijn beschreven in hoofdstuk 2.9.1.

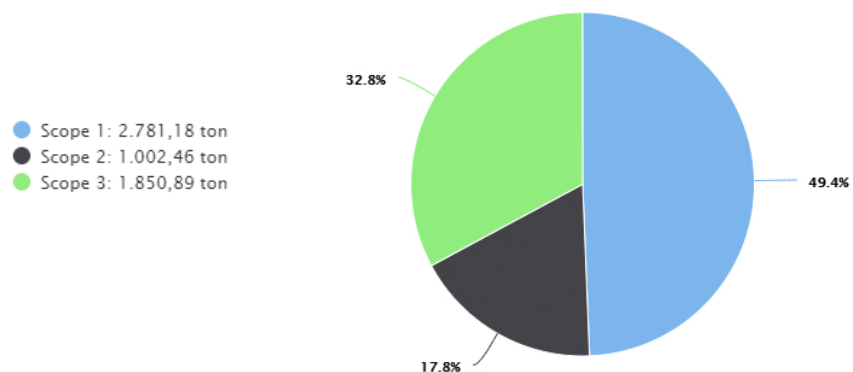
6.2 Footprint

Onderstaande figuur geeft de CO₂ footprint weer van scope 1, 2 en 3 van het nieuwe basisjaar 2015, met een emissie van 6.134,2 ton. Het grootste deel van de emissies valt onder scope 1, met daarin het zakelijke (auto)verkeer van en naar projecten.



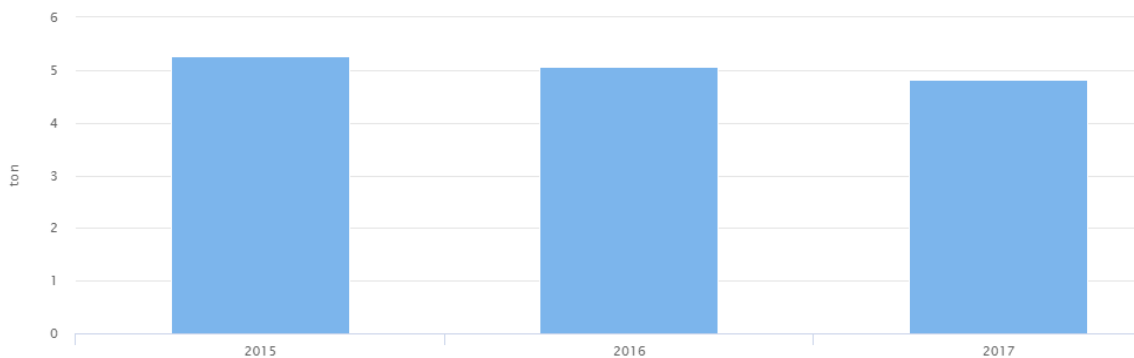
In 2016 nam de totale footprint ten opzichte van 2015 af met 2,67%. Wel steeg het aandeel van de scope 1 en 3 emissies.

De totale footprint in 2017 bedroeg 5.635 ton, een afname van 8,14% ten opzichte van het basisjaar 2015. Dit ondanks een stijging van de scope 2 emissies met ca. 19%. De verdeling over de scopes 1, 2 en 3 is als volgt:



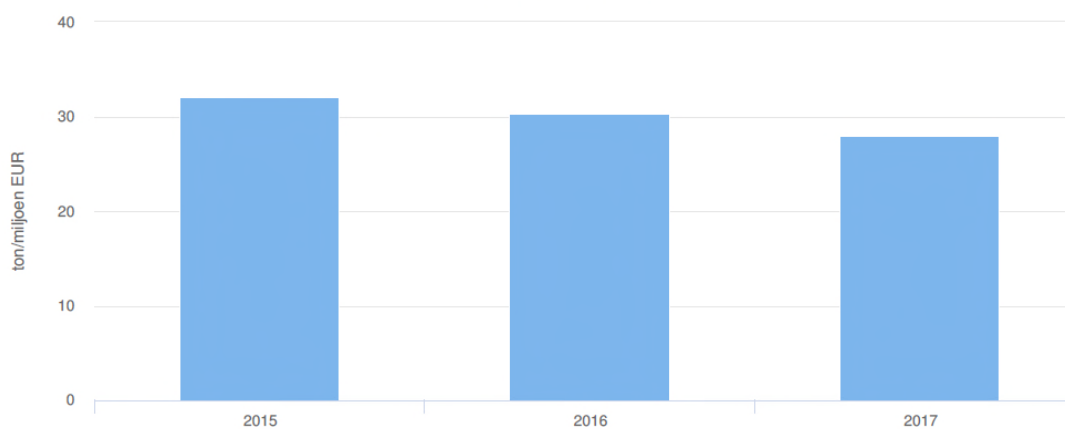
6.3 Emissie per FTE

Het aantal fte, gebaseerd op de dienstverbanden binnen Antea Group (medewerkers met een contract voor onbepaalde tijd, inhuurkrachten, stagiaires, oproepkrachten en zzp'ers), is ten opzichte van het basisjaar toegenomen met 0,5%: van 1164,6 naar 1170,11 fte. Omdat de totale hoeveelheid uitgestoten CO₂ is afgenomen, is ook de emissie in relatieve zin (CO₂ emissie per fte) afgenomen naar 4,82 ton per fte. Dit is met 0,45 ton per fte minder dan in het basisjaar 2015.



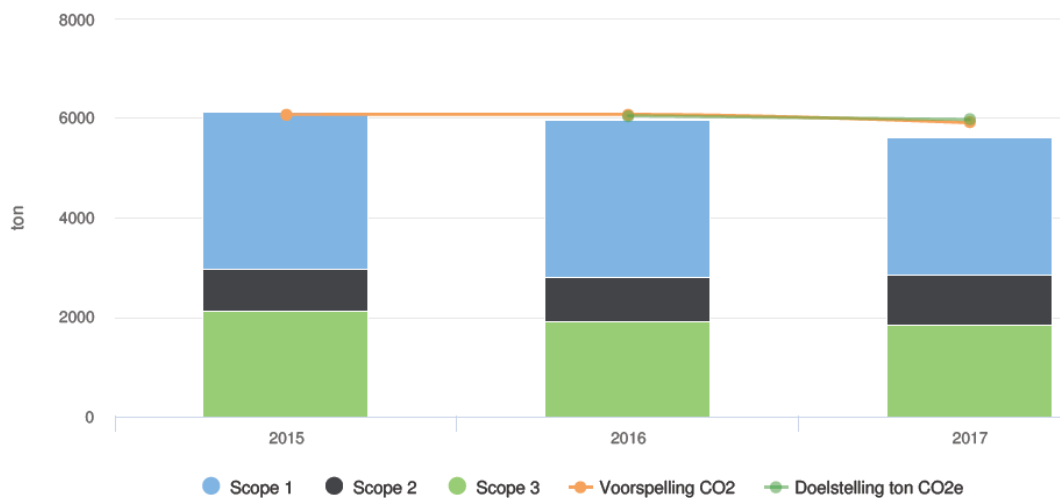
6.4 Emissie naar omzet

Naast de emissie per fte is het van belang te kijken naar de emissie in relatie tot de omzet, om na te gaan of de afname van de CO₂ footprint niet het gevolg is van een eventuele afname in het aantal projecten of werkzaamheden. De omzet van 2017 is groter dan die in het basisjaar 2015. De CO₂ footprint is dus niet afgenomen door een afname van werkzaamheden. De emissie naar omzet (in ton per 1.000k €) is afgenomen tot 28,01 in vergelijking met 32,12 ton in het basisjaar ten opzichte van 2015, zoals is weergegeven in onderstaande grafiek. Dit komt niet alleen door het delen van een kleinere footprint door een grotere omzet: de procentuele toename van de omzet is kleiner dan de procentuele afname van de CO₂ footprint. Het betekent dat er per verdiende euro minder CO₂ is uitgestoten, een mooi resultaat.



6.5 Trend per scope

Uit de footprint in de vorige paragrafen is af te leiden dat de totale CO₂ emissie ten opzichte van het basisjaar 2015 is afgenomen met 8,14%. In de onderstaande trendgrafiek per scope is deze daling weergegeven. De doelstelling voor 2017 was een totale emissie van 5977,89 ton CO₂. Deze doelstelling is met een daadwerkelijke uitstoot van 5635 ton ruimschoots gehaald. In de grafiek is te zien dat de scope 1 en 3 emissies zijn gedaald en dat de scope 2 emissies zijn toegenomen ten opzichte van 2015. In onderstaande paragrafen worden de trends per categorie beschreven, onderverdeeld naar scope 1, 2 en 3.



In scope 1 komt de uitstoot met een aandeel 86,9% voor het overgrote deel voor rekening van het zakelijk (auto)verkeer. Het aandeel hiervan is in 2017 licht gedaald ten opzichte van 2016.

Goed om te melden is dat het aantal verreden kilometers afneemt. Dit door voorzieningen als video-conferencing, Skype for Business en de uitwerking van het voornemen van de directie om het aantal kilometers tussen de verschillende vestigingen te verminderen.

Meer gedetailleerde informatie over onze CO₂ huishouding en reductiemaatregelen is te vinden op www.anteagroup.nl.

Bijlage 1: Toelichting op het verslag

Bijlage 1: Toelichting op het verslag

Afbakening en reikwijdte

Antea Group is de advies- en ingenieurstaking van het beursgenoteerde Oranjewoud N.V. Het maatschappelijk jaarverslag 2017 betreft de activiteiten van Antea Group in Nederland.

Antea Group Nederland bestaat uit Antea Nederland B.V., Antea Realisatie B.V. en daaraan gelieerde ondernemingen, als CroonenBuro5 en HMVT. Eén daarvan, Van der Heide B.V., is niet opgenomen in de boundary van onze CO₂-footprint en om die reden ook niet meegenomen in dit maatschappelijk jaarverslag.

De overige onderdelen van Oranjewoud N.V. worden operationeel niet aangestuurd door de directie van Antea Group Nederland. De volledige juridische structuur is opgenomen in het jaarverslag Oranjewoud N.V. 2017. Dit maatschappelijk jaarverslag beperkt zich tot de eigen activiteiten van Antea Group in Nederland. Overal waar Antea Group wordt genoemd, gaat het om de Nederlandse organisatie, tenzij anders is aangegeven.

Systematiek voor berekeningen

De berekeningen van onze CO₂-uitstoot en -reductie worden uitgevoerd conform de systematiek van de CO₂-prestatieladder (handboek 3.0) en de onderliggende normen (beheerd door de SKAO (Stichting Klimaatvriendelijk Aanbesteden & Ondernemen)). Berekeningen ten aanzien van veiligheid gebeuren conform de VCA (Veiligheid, Gezondheid en Milieu Checklist Aannemers). Het VCA-systeem wordt beheerd door de Stichting Samenwerken Voor Veiligheid (SSVV). Onze financiële gegevens worden gerapporteerd conform de IFRS (International Financial Reporting Standards).

Verificatie

Antea Group presenteert haar ambities en resultaten in haar maatschappelijk jaarverslag. Diverse onderdelen van deze rapportage zijn (ISO) gecertificeerd. Zo laten we sinds 2011 onze CO₂-uitstoot jaarlijks certificeren door KIWA, gebaseerd op de eisen van de CO₂-prestatieladder.

In 2017 was DNV-GL de certificerende instantie voor het toetsen van ons arbo- en veiligheidssystem op de normen van VCA en Veiligheidsladder en NEN-EN-ISO 9001, 14001 en – sinds september 2017 – 27001. Naast de CO₂-prestatieladder is KIWA in 2017 ook de certificerende instantie voor de BRL schema's.

Bijlage 2: Lijst met afkortingen

Bijlage 2: Lijst met afkortingen

BHV	Bedrijfs hulpverlening
CO ₂	Koolstofdioxide
CO ₂ -prestatieladder	Norm die ingaat op CO ₂ -reductie- en management, oorspronkelijk ontwikkeld door ProRail en nu beheerd door de stichting SKAO
DGBC	Dutch Green Building Council
DNV-GL	Certificerende Instelling (CI)
EBIT	Earnings Before Interest and Tax
EU	Europese Unie
FPAL	First Point Assessment, community van grote inkooporganisaties in de olie- en gassector
FPAL Verify	Onafhankelijke audit en ranking ten behoeve van de FPAL
FSC	Forest Stewardship Council
FTE	Fulltime-equivalent
HR	Stafgroep Human Resources
IFRS	International Financial Reporting Standards
ISO	International Organization for Standardization
JZ & Kwaliteit	Stafgroep Juridische Zaken & Kwaliteit
LED	Light-emitting diode
MVO	Maatschappelijk Verantwoord Ondernemen
NEN	Nederlandse Norm
NGO	Niet-Gouvernementele Organisatie
OR	Ondernemingsraad
SIKB	Stichting Infrastructuur Kwaliteitsborging Bodembeheer
SKAO	Stichting Klimaatvriendelijk Aanbesteden & Ondernemen
SMK	Stichting Milieukeur
SSVV	Stichting Samenwerken Voor Veiligheid
VCA	Veiligheidschecklist Aannemers
V&G plan	Veiligheids- en Gezondheidsplan
VOL-VCA	Opleiding Veiligheid voor operationeel leidinggevend

**Bijlage 3: MVO beleidsverklaring WerkVeilig!,
Wijzer! en Bewust!**

Bijlage 3: MVO beleidsverklaring WerkVeilig!, Wijzer! & Bewust!



MVO beleidsverklaring

Antea Nederland B.V., Antea Realisatie B.V. en Croonen B.V., hierna te noemen Antea Group

"Antea Group wil een toonaangevend partner zijn bij het ontwikkelen en toepassen van duurzame en integrale oplossingen in onze leefomgeving. Wij nemen onze verantwoordelijkheid door onze kennis in te zetten voor een volhoudbare toekomst. Vol trots en met plezier." Dit is onze missie die de basis vormt voor ons Maatschappelijk Verantwoord Ondernemen (MVO).

Antea Group neemt binnen haar invloedssfeer de verantwoordelijkheid voor:

- de omgeving waarin zij werkzaam is;
- de eigen medewerkers en die van leveranciers en onderaannemers;
- de opdrachtgevers en de ketens van de leverancier en onderaannemers;
- het milieu en de maatschappij in het algemeen.

Wij doen dit vanuit vier gemeenschappelijke waarden: *ondernemerschap, ontwikkelingsgericht, mensgericht en karakter*. Deze waarden bepalen hoe de onderneming en de medewerkers zich in relatie tot de omgeving en ten opzichte van elkaar opstellen en gedragen bij het voldoen aan de eisen, wensen en verwachtingen van onze opdrachtgevers.

De afspraken hierover zijn vastgelegd in ons integrale managementsysteem WerkVeilig!, Wijzer! & Bewust!:

- WerkVeilig! op basis van VCA**, VCA-P en de Veiligheidsprestatieladder voor veiligheid en goede arbeidsomstandigheden;
- WerkWijzer! op basis van NEN-EN-ISO 9001 voor kwaliteit en NEN-EN-ISO 27001 voor informatiebeveiliging;
- WerkBewust! op basis van de NEN-EN-ISO 14001 en de CO₂-prestatieladder voor milieu voor duurzaamheid.

In deze MVO Beleidsverklaring zijn de afspraken nader uitgewerkt aan de hand van de aspecten *People, Planet* en *Profit*, waarbij er specifieke aandacht is er voor het:

- voorkomen van persoonlijk letsel;
- voorkomen van materiële en milieuschade;
- streven naar continue verbetering op het gebied van VGM.

People

Antea Group:

- respecteert de Universele Verklaring van de Rechten van de Mens van de Verenigde Naties en erkent haar verantwoordelijkheid voor de medewerkers en de omgeving waarin zij werkzaam is en de universele normen met betrekking tot arbeid die zijn uitgewerkt in verdragen van de internationale arbeidsorganisatie van de Verenigde Naties en de International Labour Organization (ILO);
- biedt haar medewerkers een veilige en gezonde werkomgeving en streeft naar continue verbetering van de veiligheid en arbeidsomstandigheden, waarbij de medewerkers beschikken over de juiste persoonlijke beschermingsmiddelen en opleidingen;
- voert risico-inventarisaties uit op het gebied van veiligheid en arbeidsomstandigheden van alle relevante activiteiten, stelt verbetermaatregelen op, implementeert deze en controleert de voortgang ervan;
- neemt de wettelijke eisen, bepalingen en normen in acht en stimuleert het gebruik van actuele Arbo vriendelijke technieken;
- heeft een aantoonbaar preventief veiligheidsbeleid met als doel het voorkomen van persoonlijk letsel en schade aan de gezondheid van onze medewerkers en van hen waarmee wordt samengewerkt;
- accepteert geen enkele vorm van discriminatie of intimidatie door of gericht op haar medewerkers;
- biedt gelijke kansen aan medewerkers zonder te letten op etnische afkomst, nationaliteit, geslacht, geaardheid, godsdienst, of andere onderscheidende kenmerken. De gelijke kansen omvatten opleiding, promotie, pensionering en alle andere voorwaarden en bepalingen uit de arbeidsvoorwaarden;
- erkent de rechten van medewerkers om zich te verenigen in vakbonden en/of ondernemingsraden overeenkomstig de toepasselijke nationale wetten en principes;
- neemt geen mensen in dienst onder de minimumleeftijd die geldt volgens de nationale wetgeving. De minimum leeftijd van onze vaste medewerkers is 18 jaar;



- neemt maatregelen wanneer in de keten kinderarbeid wordt geconstateerd en meldt dit aan de bevoegde instanties;
- tolereert geen gedwongen arbeid, (moderne) slavenarbeid of welke andere vorm van onvrijwillige arbeid dan ook, zowel in haar eigen bedrijfsvoering als in de keten. Antea Group doet geen zaken met en ondersteunt geen bedrijven waarvan bekend is dat ze betrokken zijn bij slavernij of mensenhandel;
- stelt zich ten doel om mensen met een achterstand tot de arbeidsmarkt in te zetten.

Planet

Antea Group:

- is zich bewust van de milieu-implicaties van haar bedrijfsvoering, heeft een gestructureerd milieubeleid en zoekt naar manieren om de negatieve effecten van haar bedrijfsvoering, productie en producten op het milieu en de omgeving te minimaliseren en materiële en milieuschade te voorkomen;
- reduceert haar CO₂-uitstoot door deze in kaart te brengen en systematisch te beoordelen, maatregelen omtrent CO₂-reductie vast te stellen en uit te voeren en het resultaat van die maatregelen periodiek te beoordelen en de reductiemaatregelen weer te actualiseren;
- streeft naar circulaire oplossingen om verdere uitputting van natuurlijke hulpbronnen te voorkomen;
- zet zich in binnen de keten, neemt initiatieven voor een duurzame wereld en werkt daarbij samen met NGO's en overheden aan gezamenlijke oplossingen en het verder reduceren van de CO₂-uitstoot.

Profit

Antea Group:

- vindt dat maatschappelijk verantwoord ondernemen onlosmakelijk verbonden is met de gestelde doelen in het kader van een financieel gezonde bedrijfsvoering en de continuïteit van ons bedrijf;
- ontplooit initiatieven die de sociaal-maatschappelijke betrokkenheid stimuleren; dit door het ondersteunen van vrijwilligerswerk, het initiëren en faciliteren van een goede doelenfonds, sponsoring van sportverenigingen en de inkoop van fairtrade producten;
- accepteert geen fraude, corruptie, steekpenningen of ongeoorloofde concurrentiebeperkende praktijken, geen oneerlijk handelen of misbruik maken van een functie om aanmerkelijk voordeel te behalen of iemand anders gebruiken of overhalen dit te doen;
- staat niet toe dat ongepaste betalingen of vergoedingen worden gedaan of ongepaste geschenken worden aangenomen;
- heeft haar medewerkers verboden zich bezig te houden met activiteiten die mogelijk strijdig zijn met de belangen van Antea Group. Geen enkele medewerker mag zijn of haar functie gebruiken voor persoonlijk gewin ten koste van Antea Group, haar klanten of zakenpartners, zoals vastgelegd in de bedrijfscode die op onze website is gepubliceerd;
- is lid van NL Ingenieurs en onderschrijft haar gedragscode en de Code of Ethics van de Fédération International des Ingenieurs Conseils (FIDIC);
- behandelt en beschermt vertrouwelijke informatie die zij van klanten en andere externe partijen heeft ontvangen op dezelfde wijze als haar eigen vertrouwelijke informatie en beschermt de privacy van haar medewerkers. De behandeling van vertrouwelijke informatie en privacyaspecten wordt geregeld door beleid op het gebied van HR, Marketing & Communicatie en Informatiebeveiliging.

November 2017

Drs. Rob van Dongen

CEO Antea Group Nederland

Ing. M. Smits

CCO Antea Group Nederland

Over Antea Group

Van stad tot land, van water tot lucht; de adviseurs en ingenieurs van Antea Group dragen in Nederland sinds jaar en dag bij aan onze leefomgeving. We ontwerpen bruggen en wegen, realiseren woonwijken en waterwerken. Maar we zijn ook betrokken bij thema's zoals milieu, veiligheid, assetmanagement en energie. Onder de naam Oranjewoud groeiden we uit tot een allround en onafhankelijk partner voor bedrijfsleven en overheden. Als Antea Group zetten we deze expertise ook mondiaal in. Door hoogwaardige kennis te combineren met een pragmatische aanpak maken we oplossingen haalbaar én uitvoerbaar. Doelgericht, met oog voor duurzaamheid. Op deze manier anticiperen we op de vragen van vandaag en de oplossingen van de toekomst. Al meer dan 60 jaar.

Contactgegevens

Monitorweg 29
1322 BK ALMERE
Postbus 10044
1301 AA ALMERE

www.anteagroup.nl

Copyright © 2018

Niets uit deze uitgave mag worden
verveelvoudigd en/of openbaar worden
gemaakt door middel van druk, fotokopie,
elektronisch of op welke wijze dan ook,
zonder schriftelijke toestemming van de
auteurs.