



Maatschappelijk Jaarverslag

2016

Antea Group

Understanding today.
Improving tomorrow.



Maatschappelijk Jaarverslag 2016

projectnummer 194508
definitief
20 oktober 2017

Opdrachtgever

Directie Antea Group

Projectgroep bestaande uit

Siebe Bosma
Grietje Kuipers
Theo van Oosten
Ronald Westra
e.a.

datum vrijgave
20 oktober '17

beschrijving revisie
definitief

goedkeuring
T.J. van Oosten

vrijgave
M. Smits



Inhoudsopgave

Blz.

1	Introductie	1
2	Toelichting op het verslag	2
2.1	Basis van de verslaglegging	2
2.2	Afbakening en reikwijdte	2
2.3	Systematiek voor berekeningen	3
2.4	Verificatie	3
2.5	Leeswijzer	3
3	Antea Group in vogelvlucht	4
3.1	Kernwaarden	4
3.2	Organisatiestructuur	5
3.3	Businesslijnen in 2016	6
3.4	Financieel resultaat	6
3.5	Bestuur en integriteit	7
3.6	Stakeholders	7
3.7	Verenigingen	8
3.8	Certificering	8
3.9	Duurzaamheid en Veilig werken	9
3.9.1	Duurzaamheidsdoelstellingen 2016 – 2020	9
3.9.2	Veiligheidsdoelstellingen 2016 – 2017	11
3.9.3	Kernteam	11
4	Duurzame & innovatieve dienstverlening	12
4.1	Innovatietafel	12
4.2	Op weg met opdrachtgevers en partners	13
4.3	Duurzame Leverancier	16
4.4	Maatschappelijke initiatieven en lidmaatschappen	16
4.5	Duurzame dialogen	17
5	Duurzame en verantwoorde organisatie	18
5.1	Verantwoord inkoopbeleid	18
5.2	Goede Doelen Fonds	18
6	Goed werkgeverschap	20
6.1	Personeelsbestand	20
6.2	Fit@Work	21
6.3	Ziekteverzuim	23
6.4	Social return	23

7	Veiligheid	24
8	CO₂-reductie	30
8.1	Onze reductiedoelstellingen	31
8.2	Onze footprint	31
8.3	Emissie per FTE	32
8.4	Emissie naar omzet	32
8.5	Trend per scope	33

Bijlage 1 Lijst met afkortingen

Bijlage 2 Beleidsverklaring WerkWijzer!, Veilig! en Bewust!



1 **Introductie**

Inspelen op de vragen van vandaag en de antwoorden van morgen. Dat is waar Antea Group voor staat: *‘Understanding today. Improving tomorrow’*. Samen met onze opdrachtgevers werken we elke dag aan een betere en duurzame leefomgeving. Een omgeving waar we met elkaar prettig kunnen wonen, werken en recreëren. Niet alleen vandaag, juist ook in de toekomst.

‘Antea Group wil een toonaangevend partner zijn bij het ontwikkelen en toepassen van duurzame en integrale oplossingen in onze leefomgeving. Wij nemen onze verantwoordelijkheid door onze kennis in te zetten voor een volhoudbare toekomst. Vol trots en met plezier’. Dat is onze missie.

Die duurzame en integrale oplossingen komen tot stand door innovatieve samenwerking met de wereld om ons heen. Daarom neemt Antea Group haar verantwoordelijkheid in eigen huis, in relaties met opdrachtgevers en partners én in de keten. Steeds zijn we in dialoog met onze opdrachtgevers en stakeholders.

We zijn transparant over onze ambities, inspanningen en resultaten wat betreft duurzaam ondernemen. Deze presenteren we sinds 2012 in ons maatschappelijk jaarverslag.

Duurzaamheid, maatschappelijk verantwoord ondernemen, volhoudbaarheid, corporate social responsibility; het zijn wat ons betreft synoniemen voor het verstandig omgaan met de onderneming. Daarbij zoeken we steeds de balans tussen de P’s van Profit, People en Planet, zodat onze onderneming nu en in de toekomst relevant blijft voor markt en samenleving. Daarbij leggen we de lat steeds weer iets hoger.

Om onze missie kracht bij te zetten heeft onze directie eind 2016 het duizenddagenplan gepresenteerd: we willen het beste advies- en ingenieursbureau van Nederland worden. In 2017 wordt hier in de organisatie volop op ingestoken.

De drie P’s kregen in 2016 opnieuw volop aandacht en invulling bij Antea Group. Dit maatschappelijk jaarverslag laat zien hoe. Daarbij versterken de drie elementen elkaar en raken steeds meer geïntegreerd. Cruciaal voor een duurzame toekomst. In 2016 hebben we nieuwe doelen en ambities voor de komende vijf jaar concreet gemaakt. Duurzaam en innovatief ondernemerschap; het vraagt lef, continuïteit en vooral: doen!



2 Toelichting op het verslag

Hoe gaf Antea Group in 2016 invulling aan duurzaam, innovatief en ook veilig ondernemen? Wat waren onze ambities en welke resultaten zijn behaald? Dit maatschappelijk jaarverslag geeft daarop antwoord. We leggen verantwoording af over onze duurzame koers. Klanten en partners mogen ons hier ook op aanspreken. Ons doel? Doorgroeien naar een duurzaam en bestendig advies- en ingenieursbureau.

In dit hoofdstuk geven we een korte toelichting op de aanpak van het maatschappelijk jaarverslag. Daarin aandacht voor de afbakening en reikwijdte en de manier waarop berekeningen zijn uitgevoerd.

2.1 Basis van de verslaglegging

Dit maatschappelijk jaarverslag volgt op hoofdlijnen de uitgangspunten van het Global Reporting Initiative (GRI). De index met GRI-indicatoren is opgenomen in bijlage 4. Deze index geeft ook aan op welke pagina's de indicatoren worden behandeld.

2.2 Afbakening en reikwijdte

Het maatschappelijk jaarverslag 2016 betreft de activiteiten van Antea Group in Nederland. Antea Group is de advies- en ingenieurstak van het beursgenoteerde Oranjewoud N.V.

Antea Group in Nederland bestaat uit Antea Nederland B.V., Antea Realisatie B.V. en enkele kleinere gelieerde ondernemingen. Eén daarvan, Van der Heide B.V., is niet opgenomen in de boundary van onze CO₂-footprint en om die reden ook niet meegenomen in dit maatschappelijk jaarverslag.

De overige onderdelen van Oranjewoud N.V. worden operationeel niet aangestuurd door de directie van Antea Group Nederland. De volledige juridische structuur is opgenomen in het jaarverslag Oranjewoud N.V. 2016. Dit maatschappelijk jaarverslag beperkt zich tot de eigen activiteiten van Antea Group in Nederland. Overal waar Antea Group wordt genoemd, gaat het om de Nederlandse organisatie, tenzij anders is aangegeven.

2.3 Systematiek voor berekeningen

Berekeningen van onze CO₂-uitstoot en -reductie worden uitgevoerd conform de systematiek van de CO₂-prestatieladder en de onderliggende normen (beheerd door SKAO (Stichting Klimaatvriendelijk Aanbesteden & Ondernemen)). Berekeningen ten aanzien van veiligheid gebeuren conform de VCA (Veiligheid, Gezondheid en Milieu Checklist Aannemers). Het VCA-systeem wordt beheerd door de Stichting Samenwerken Voor Veiligheid (SSVV). Onze financiële gegevens worden gerapporteerd conform de IFRS (International Financial Reporting Standards).

2.4 Verificatie

Antea Group presenteert haar ambities en resultaten in het maatschappelijk jaarverslag. Na evaluatie van het gebruik van het maatschappelijk jaarverslag is besloten het verslag niet extern te laten verifiëren. We volgen en monitoren wel de ontwikkelingen en behoeften in de samenleving, onze markten en onze sector. Wanneer de behoefte aan externe verificatie substantieel toeneemt, dan zullen we daartoe overgaan. Vooruitlopend op eventuele externe verificatie, laten we sinds 2011 onze CO₂-uitstoot al wel verifiëren door KEMA Emission Verification Services B.V., gebaseerd op de eisen van de CO₂-prestatieladder. De hercertificering voor de CO₂ prestatieladder heeft begin 2015 plaatsgevonden.

Vanaf 2015 heeft Antea Group Det Norske Veritas (DNV-GL) als certificerende instantie voor het toetsen van ons arbo- en veiligheidszorgsysteem op de normen van VCA en Veiligheidsladder en NEN-EN-ISO 9001 en 14001. KIWA is de certificeerder van de CO₂-prestatieladder en de BRL certificeringen.

2.5 Leeswijzer

Wie en wat is Antea Group? Een korte schets is te vinden in hoofdstuk 3. Daarin aandacht voor onze core business, organisatie, kernwaarden en stakeholders. In hoofdstuk 4 staan de pijlers van ons duurzaam beleid centraal. Deze zijn vertaald in concrete ambities en doelen voor onze bedrijfsvoering én voor onze dienstverlening aan opdrachtgevers. In hoofdstuk 5 presenteren we onze duurzame initiatieven in relatie tot opdrachtgevers en partners.

In hoofdstuk 6 laten we zien hoe duurzaamheid is verankerd in onze bedrijfsvoering. De invulling van goed werkgeverschap staat centraal in hoofdstuk 7; fit, veilig & verantwoord werken. In hoofdstuk 8 gaan we in op hoe we als organisatie veilig werken. Tot slot geeft hoofdstuk 9 inzicht in onze gedetailleerde CO₂-footprint en de behaalde CO₂-reductie.

De bijlagen bevatten een afkortingenlijst en onze geïntegreerde beleidsverklaring.



3 Antea Group in vogelvlucht

Van stad tot land, van water tot lucht; de adviseurs en ingenieurs van Antea Group dragen in Nederland al vijftien jaar bij aan de leefomgeving. We ontwerpen bruggen en wegen, realiseren woonwijken en waterwerken. Ook zijn we betrokken bij thema's als milieu, veiligheid, assetmanagement en energie. We groeiden uit tot een allround en onafhankelijk partner voor bedrijfsleven en overheid. Onze expertise zetten we ook steeds meer mondiaal in. Door het combineren van hoogwaardige kennis met een pragmatische aanpak maken we oplossingen haalbaar én uitvoerbaar. Doelgericht, met oog voor duurzaamheid. Op deze manier anticiperen we op de vragen van vandaag en morgen.

Onze medewerkers zijn als adviseur, ingenieur of uitvoerder actief in vrijwel alle onderdelen van de waardeketen: van studie, ontwerp en aanleg tot beheer en onderhoud. Het zwaartepunt van onze activiteiten ligt in de studie- en ontwerpfase. De belangrijkste opdrachtgevers van Antea Group zijn overheden (rijksoverheden, provincies, waterschappen en gemeenten) en bedrijven (olie en gas, nutsbedrijven en industrie).

3.1 Kernwaarden

Alle medewerkers van Antea Group hebben hetzelfde doel voor ogen: werken aan een volhoudbare toekomst. Iedereen draagt hieraan bij. We zijn met elkaar verbonden door onze vier kernwaarden, die centraal staan in de dienstverlening. Ze vormen de basis van ons handelen en geven richting aan hoe we ons dagelijks werk uitvoeren:

Ondernemend

In een wereld vol mogelijkheden benutten we kansen en nemen we weloverwogen risico's. Ons uitgangspunt: niet vastroesten in gebaande paden, maar zoeken naar andere oplossingen, innovatieve ideeën of een efficiëntere methode. Ondernemen doen we samen. Als medewerkers onderling én met opdrachtgevers en partners.

Karakter

Ruim vijftien jaar ervaring en een no-nonsense mentaliteit zorgen ervoor dat we stevig met beide benen op de grond staan. We zijn onafhankelijk, deskundig en werken altijd met respect voor de omgeving. Onze grondhouding? Staan voor wie je bent! Karakteristiek zijn. Als bedrijf, medewerker en mens.

Mensgericht

De mens staat centraal in de leefomgeving waaraan wij werken. We zijn dus niet alleen resultaatgericht, maar letten ook op maatschappelijke belangen, milieu, de (financiële) speelruimte en de mens achter het werk. Investeren in duurzame relaties is voor ons heel vanzelfsprekend.

Ontwikkeling

Wij creëren ruimte voor groei. Binnen Antea Group vertalen we dit in voldoende aandacht voor persoonlijke ontwikkeling. We zoeken ruimte in denken en doen. Bijvoorbeeld door over landsgrenzen te kijken en door het laten groeien van ideeën en plannen. Vraagstukken daadwerkelijk oplossen, dát is ons streven. Dit vraagt een combinatie van kennis, ervaring, innovatie en creativiteit. Maar bovenal: ruimte.

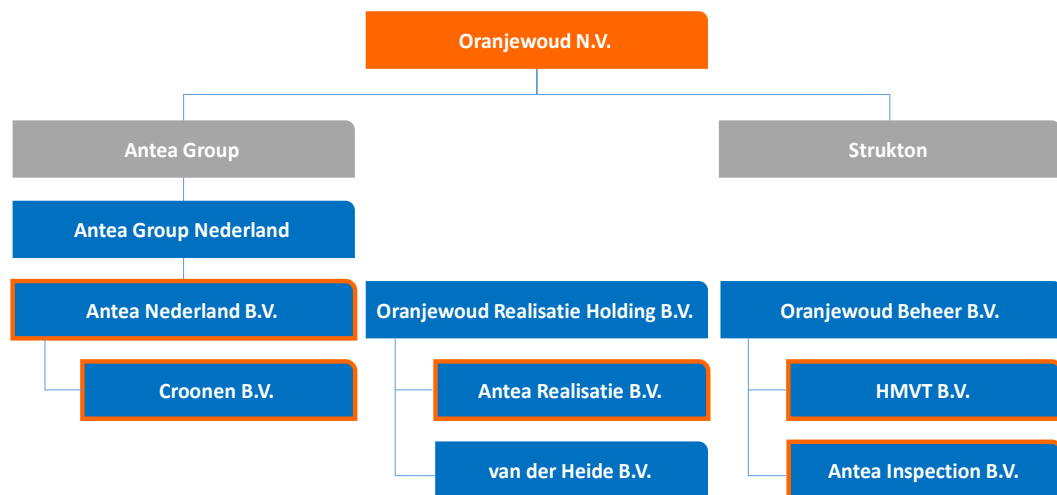
3.2 Organisatiestructuur

Antea Nederland B.V. en Antea Realisatie B.V. handelen onder de naam Antea Group en maken deel uit van het beursgenoteerde Oranjewoud N.V. Antea Nederland B.V. is statutair gevestigd in Heerenveen, Antea Realisatie B.V. in Oosterhout. Naast Heerenveen en Oosterhout zijn er vestigingen in Almere, Capelle aan den IJssel, Deventer en kantoren in Goes, Heerhugowaard, Maastricht en Schoonebeek.

Internationaal maakt Antea Group Nederland deel uit van Antea Group. Deze groep van advies- en ingenieursbureaus binnen Oranjewoud N.V. is in 2016 heeft bedrijven in Nederland, België, Colombia, Frankrijk, India en de Verenigde Staten.

Aansturing onderneming

De blauwe onderdelen in onderstaand organisatieschema vallen onder de operationele aansturing van Antea Group Nederland. Dit maatschappelijk jaarverslag betreft alleen de oranje omlijnde onderdelen: Antea Nederland B.V., Croonen B.V., Oranjewoud Realisatie Holding B.V., Antea Realisatie B.V., van der Heide B.V., Oranjewoud Beheer B.V., HMVT B.V. en Antea Inspection B.V., tenzij anders vermeld.



Vereenvoudigd organisatieschema

3.3 Businesslijnen in 2016

In 2016 waren de zes businesslijnen van Antea Group actief in verschillende markten en werkvelden. Elke businesslijn beschikt over specifieke kennis en expertise. Samen vormen ze een dienstverleningsketen, die ingezet wordt voor alle facetten van onze leefomgeving.

Infra - Van wegen tot waterwerken, van bruggen tot aquaducten, de businesslijn Infra werkt aan verbindingen over land, water en onder de grond. Antea Group beheerst daarbij de volledige keten, van planstudie tot assetmanagement.

Milieu - De businesslijn Milieu biedt brede dienstverlening op het gebied van bodem- en milieuvraagstukken. De businesslijn is gespecialiseerd in milieuwet- en regelgeving en thema's als lucht en geluid. Ze biedt ook meerwaarde in de totale bodemketen: van saneringsopgave tot pipelinemanagement en van bodembeleid tot bodembeheer.

Realisatie - De businesslijn Realisatie richt zich op de (her)ontwikkeling van woon-, werk- en recreatiegebieden, de aanleg van milieustraten en bodembeschermende voorzieningen én realisatie van bodemsaneringen. Projectleiders, werkvoorbereiders en uitvoerders zorgen voor planmatige projectleiding, onze vaklieden zorgen voor daadwerkelijke uitvoering.

Beheer & Data - De businesslijn Beheer & Data verbindt beheeradvies met state of the art oplossingen voor het efficiënt inwinnen, beheren en ontsluiten van data en informatie. Dit doet ze op het gebied van software en techniek, van proces tot organisatie. De businesslijn is marktleider in beheer van de openbare ruimte. Met adequaat advies, oog voor ambitie en beleid en met krachtige beheerssoftware leggen wij de basis voor duurzame kwaliteit van de wereld waarin we wonen, werken en recreëren.

Ruimte - Stedelijke herstructurering, infrastructurele inpassingen, hoogwaterveiligheid, energietransitie, de inrichting van landelijk gebied: ruimtelijke en economische gebiedsontwikkelingen staan nooit op zichzelf. Dit geldt zeker in een druk bevolkt land als Nederland. De businesslijn Ruimte begeleidt overheden en private partijen bij het haalbaar, betaalbaar en uitvoerbaar maken van duurzame oplossingen voor ruimtelijke opgaven.

Veiligheid - De businesslijn Veiligheid biedt met de labels Save en Van der Heide specialistische dienstverlening op het gebied van veiligheid. Save is één van de leidende adviseurs in Nederland wat betreft fysieke veiligheid. Van der Heide is marktleider op het gebied van (elektro)technische veiligheid, kathodische bescherming en veiligheidsinspecties. Ook biedt ze elektrotechnische opleidingen en -inspecties.

3.4 Financieel resultaat

De Nederlandse economie is in 2016 gering gegroeid. Antea Group heeft, ondanks de aanhoudend uitdagende marktomstandigheden, zijn goede positie in diverse marktsectoren kunnen handhaven. De omzet van Antea Group is toegenomen ten opzichte van voorgaande jaren door een groei in de markten: Milieu, Veiligheid, Stedelijke Ontwikkeling en internationaal. In samenwerking met Antea Group België, Frankrijk en USA is er een groei in omzet gerealiseerd in de ingenieurs- en adviesdiensten voor multinationals. Onze winstgevendheid verbetert zich ieder jaar. Kwaliteit wordt steeds belangrijker voor onze klanten. Door continue te werken aan kwaliteit en een betere relatie met onze klant, verbetert onze marge en hiermee ook de winstgevendheid.

	2016	2015	2014
Omzet			
Netto omzet	196,5	191,0	191,1
Resultaat			
Operationele winst	11,2	10,7	9,6
Operationeel resultaat in % van de netto omzet	5,7%	5,6%	5,0%
Resultaat na belastingen	8,4	7,9	7,2

Ontwikkeling omzet en resultaat (alle bedragen x € 1 mln.)

3.5 Bestuur en integriteit

Bestuursstructuur

Oranjewoud N.V. is de statutair directeur van Antea Nederland B.V. De directie van Antea Nederland B.V. bestaat uit Rob van Dongen en Menno Smits. Oranjewoud Realisatie Holding B.V. is de statutair directeur van Antea Realisatie B.V. De dagelijkse leiding is in handen van dezelfde directie.

Raad van Commissarissen en Ondernemingsraad

Antea Group heeft geen Raad van Commissarissen. De moederorganisatie Oranjewoud N.V. heeft een onafhankelijke Raad van Commissarissen. De aandeelhouder kan rechtstreeks (of indirect via Oranjewoud Realisatie Holding B.V. of Oranjewoud Beheer B.V.) via de moederorganisatie Oranjewoud N.V. aanbevelingen doen. De beide ondernemingen hebben een gezamenlijke Ondernemingsraad.

Bedrijfscode, gedragscode en beleidsverklaring

Integriteit en integer handelen vormen de basis van een goede bedrijfsvoering. Antea Group heeft een bedrijfscode, die onder andere ingaat op belangenverstrengeling en integriteit. De volledige code staat op onze website (www.anteagroup.nl/artikel/bedrijfscode). Jaarlijks wijzen we onze medewerkers actief op deze code en vragen we hen eventuele inbreuken te melden.

In de organisatie is een meldpunt integriteit opgezet en vanuit Oranjewoud N.V. is een klokkenluidersregeling beschikbaar. Antea Group heeft zich gecommitteerd aan de gedragscode van de branchevereniging NLI ingenieurs. We hebben specifiek beleid om belangenverstrengeling bij aanbestedingen te voorkomen en belangen van opdrachtgevers en overige aanbesteders te borgen.

De uitgangspunten met betrekking tot kwaliteit, arbeidsomstandigheden, veiligheid en duurzaamheid zijn vastgelegd in de beleidsverklaring WerkWijzer, Veilig en Bewust!, zoals opgenomen in bijlage II.

3.6 Stakeholders

Gedurende het jaar voeren we met onze opdrachtgevers en andere stakeholders dialogen over relevante maatschappelijke onderwerpen. Ook bespreken we hoe deze onderwerpen het

handelen van onze onderneming kunnen beïnvloeden. We onderscheiden de volgende stakeholders:

- Opdrachtgevers - op directie- en projectniveau
- Medewerkers
- Onderaannemers en leveranciers
- Lokale overheden
- Natuur- en Milieuorganisaties
- Onderwijsinstellingen (hogescholen en universiteiten)

Diverse stakeholders nemen kennis van ons maatschappelijk jaarverslag. Op basis van de gevoerde dialogen en de feedback, gaan we verder op de ingeslagen weg. We blijven aandacht besteden aan onze duurzame projecten en onze bedrijfsvoering en de impact daarvan op de omgeving.

3.7 Verenigingen

Antea Group is actief lid van de branchevereniging NLingenieurs. We zijn vertegenwoordigd in het Algemeen Bestuur en we leveren medewerkers en expertise voor diverse commissies en expertnetwerken. Ook zijn we aangesloten bij het Netwerk Groene Bureaus en de Rentmeesterkamer en werkgeversorganisatie VNO-NCW. Vanuit vakinhoudelijk en/of businessperspectief zijn Antea Group en medewerkers lid van diverse verenigingen, stichtingen en belangenorganisaties. We zitten bijvoorbeeld in het bestuur van Testing Centre Nederland. Daarnaast ondersteunen we de lokale gemeenschap. Bijvoorbeeld als lid van Ynnatura, een stichting die verbinding legt tussen bedrijven en organisaties én het werk van It Fryske Gea (provinciale vereniging voor natuurbescherming). Tenslotte is Antea Group verbonden aan diverse bedrijfskringen zoals het EDBA (Economic Development Board Almere).

3.8 Certificering

Certificeringen zijn belangrijk voor ons en onze sector. Daarmee wordt daadwerkelijk duurzaam en veilig ondernemen aangetoond. Wij vinden dit waardevol. Antea Group is op diverse gebieden gecertificeerd:

- **CO₂-prestatieladder**
We zijn gecertificeerd voor de hoogste trede vijf van de CO₂-prestatieladder. In 2016 zijn we gecertificeerd conform handboek 3.0.
- **Certificatie ISO 9001**
Ons kwaliteitssysteem is ISO 9001 gecertificeerd. De driejaarlijkse hercertificering heeft in 2016 plaatsgevonden. In 2017 gaan we, tegelijk met de ISO 14001, op voor de transitie naar de 2015 versie van deze norm.
- **Certificatie ISO 14001**
Het milieuzorgsysteem van Antea Nederland B.V. en Antea Realisatie B.V. is gecertificeerd op basis van ISO 14001.
- **Certificatie ISO 27001**
Het belang van de bescherming van informatie en persoonsgegevens van zowel onze opdrachtgevers als onze medewerkers wordt steeds groter. Antea Group is daarom voornemens zich in het laatste kwartaal van 2017 te certificeren voor de NEN EN ISO 27001. Dit is een lang en intensief traject, waarvan de voorbereidingen in 2016 zijn gestart.

- **FSC- en Groenkeurcertificaat**
Antea Realisatie B.V. is FSC en Groenkeur gecertificeerd. In 2014 vond de vijfjaarlijkse hercertificering plaats. We kunnen projecten onder FSC en/of Groenkeur uitvoeren en borgen dat duurzaam hout wordt verwerkt.
- **VCA*- en VCA-P**
Ons zorgsysteem voor arbeidsomstandigheden, veiligheid en gezondheid is VCA** gecertificeerd. Voor de werkzaamheden van klanten in de petrochemie, is de E&P-unit van de businesslijn Milieu VCA-P gecertificeerd, de hoogste norm van VCA. Ook in 2016 hebben de jaarlijkse interne en externe VCA audits plaatsgevonden.
- **Veiligheidsladder**
De adviesgroep Rail is eind 2015 gecertificeerd voor trede drie van de Veiligheidsladder. Het voornemen is in 2017 door te groeien naar trede 4 en de scope uit te breiden.
- **Certificatie/accreditatie specifieke werkzaamheden**
We zijn gecertificeerd en/of geaccrediteerd voor uitvoering van speciale werkzaamheden, waaronder de Beoordelingsrichtlijn Bodem, NOC*NSF keur, vloeistofdichte verhardingsconstructies, tanksaneringen en FSC Chain of Custody.
- **FPAL Verify**
In 2016 is onze inschrijving bij FPAL Verify beoordeeld op vier aspecten. Hierbij behaalde Antea Group de volgende scores:
 - Quality 9.2
 - Health & Safety 8.7
 - Environment 8.6
 - Competence & Training 8.5

3.9 Duurzaamheid en Veilig werken

Duurzaam en veilig ondernemen is verankerd in ons bedrijf. In projecten voor opdrachtgevers en contacten met partners geven we dat vorm door in te zetten op innovatie in projecten waarin circulair ontwerpen en uitvoeren centraal staan. In de bedrijfsvoering doen we dat bijvoorbeeld door het stimuleren van het gebruik van videoconferencing en vanaf 2017 Skype for Business en door in te zetten op minder verbruik van water, papier en elektriciteit. We nemen hiermee onze verantwoordelijkheid voor een duurzame leefomgeving, waarin ook toekomstige generaties prettig kunnen leven en werken.

Met onze missie als uitgangspunt hebben we, in combinatie met de vier kernwaarden mensgericht, karakter, ondernemend en ontwikkeling, externe en interne doelstellingen en maatregelen opgesteld. Deze zijn vastgesteld door het directieteam.

3.9.1 Duurzaamheidsdoelstellingen 2016 – 2020

Duurzaam & innovatief ondernemen

In 2020 worden we door minimaal 25% van onze 100 belangrijkste **opdrachtgevers** gezien en erkend als partner voor het leveren van innovatieve, duurzame producten en diensten. Dat bereiken we door:

- elk jaar in onze projecten een groter aandeel innovatieve en duurzame producten en diensten te leveren; beschreven in een portfolio per businesslijn.

- onze verantwoordelijkheid te nemen door actief en aantoonbaar onze opdrachtgevers te adviseren over en in onze projecten bij te dragen aan de CO₂-reductie in de keten; hiermee geven we ook invulling aan onze ISO 14001 doelstellingen.
- jaarlijks 1 informatieve klantbijeenkomst te organiseren met aandacht voor onze duurzame en innovatieve focus en de trends in de markt.
- met onze beste klanten het gesprek aan te gaan over de innovatieve en duurzame aspecten van onze producten en diensten; uitgewerkt in 3 gesprekken per businesslijn per jaar.

In 2020 worden we in de **branche** herkend als belangrijke speler op het gebied van duurzaamheid en innovatie. Dat bereiken we door:

- als adviseur structureel verbonden te zijn aan:
 - een toonaangevende onderwijs- of kennisinstelling;
 - een duurzaam keteninitiatief;
 - een aan de markt gerelateerd platform als voorzitter (bijv. NL Ingenieurs).
- jaarlijks aanwezig te zijn als spreker op één van de 'top 5' grote congressen, seminars etc. waar duurzaamheid of innovatie een belangrijk thema is.
- jaarlijks 5 keer te publiceren in toonaangevende (vak)bladen als auteur van artikelen met aandacht voor innovatie en duurzaamheid.
- vanaf 2018 jaarlijks vertegenwoordigd te zijn in de 'Duurzame top 100' van Trouw of een vergelijkbare ranking door minimaal één medewerker.

In 2020 zien en erkennen onze **medewerkers** dat Antea Group in haar dienstverlening en bedrijfsvoering duurzaamheid en innovatie hoog in het vaandel heeft staan. Dat bereiken we door:

- 4 keer per jaar een innovatie- en / of duurzaamheidstafel te organiseren, waarbij het meest aansprekende idee door het directieteam in de uitwerking wordt ondersteund.
- 1 keer per jaar een campagne te organiseren met als doel het duurzaam handelen van onze medewerkers te stimuleren.
- 2 keer per jaar het kernteam WerkBewust! te beleggen, waarin vertegenwoordigers van businesslijnen en staf gezamenlijk uitwerking geven aan de duurzame doelstellingen.

Duurzame bedrijfsvoering en CO₂ reductie

In 2020 hebben we de CO₂ uitstoot van onze **vestigingen** verminderd met 5% ten opzichte van 2015. In de vergelijkbare periode 2009 – 2015 was dat ca. 25%. We bereiken dit onder andere door het afstoten van energie-onzuinige vestigingen en het optimaliseren van kantoren en installaties (o.a. bij verlenging van huurovereenkomsten).

In 2020 is de CO₂-uitstoot van ons **wagenpark** verminderd met 10% ten opzichte van 2015. In de vergelijkbare periode 2009-2015 was dat –7%. We willen dat onder andere bereiken door:

- 3% (= ca. 20 stuks) of meer elektrische auto's in leasewagenpark;
- minimaal 7,5% minder brandstof verbruik per fte ten opzichte van 2015 door het:
 - inzetten van auto's met de schoonste verbrandingsmotoren, gekoppeld aan een indeling van leasecategorieën op basis van CO₂ uitstoot per km;
 - introduceren van een effectief rijstijlmanagementprogramma, al dan niet gekoppeld aan een belonings- / sanctiebeleid;
 - het stimuleren van bewust zakelijk autogebruik (van zowel lease als privé auto's) door ook te reizen met openbaar vervoer in combinatie met de fiets, te carpoolen en door actief gebruik maken van middelen als video conference en skype;

- aan te sluiten bij (in het oog springende) initiatieven als Cleaner Car Contracts (Natuur & Milieu) en Low Car Diet (Urgenda).

In 2020 is onze **afvalproductie** gereduceerd met ca. 2,5% ten opzichte van 2015 en hebben we minimaal 10% meer afvalstoffen gescheiden ingezameld. Deze percentages zijn vergelijkbaar met die in de periode 2009-2015.

Tenslotte verminderen we het **elektriciteits- en waterverbruik** in de periode tot 2020 eveneens met 2,5% door door:

- waar mogelijk LED verlichting toe te passen;
- adapters van laptops en andere mobiele apparaten na gebruik bewust af te koppelen;
- het waterverbruik van sanitair, in keukens en pantry's en in technische installaties te reduceren door technische aanpassingen en (waar mogelijk) door het beïnvloeden van houding en gedrag.

3.9.2 Veiligheidsdoelstellingen 2016 – 2017

We werken continu aan het voorkomen van ongevallen en het borgen van veiligheid in de organisatie. Daarbij handelen we als **directie** en **management** actief in het veiligheidsbewust maken van medewerkers door voorbeeldgedrag en door middel van de campagne WerkVeilig! We hebben inzicht in ongevallen en near misses en we stellen een trendrapportage veiligheid op voor alle businesslijnen. Onze **medewerkers** en zij die voor ons werken zijn zich bewust(er) van de veiligheidsrisico's en gaan er anders mee om.

Onze **opdrachtgevers** zien aantoonbare inzet van directie, management en medewerkers op houding en gedrag. Onze **onderaannemers** zijn op de hoogte van WerkVeilig! en werken volgens onze veiligheidsvoorschriften.

3.9.3 Kernteams

Om uitwerking te geven aan de gestelde doelen op het gebied van kwaliteit, duurzaamheid en veiligheid zijn de kernteams WerkWijzer!, WerkVeilig! en WerkBewust! ingericht. In deze kernteams zijn alle businesslijnen en relevante stafonderdelen vertegenwoordigd. Voor het stimuleren en borgen van de betrokkenheid van directie en directieteam neemt altijd een (businesslijn)directeur aan de kernteamoverleggen deel. Bovendien wordt ten minste een keer per jaar in het directieteam gerapporteerd en gediscussieerd over de kwantitatieve en kwalitatieve doelen en resultaten.

Daarnaast is er een kernteam voor het organiseren en realiseren van de certificering voor de CO₂-prestatieladder. De activiteiten, gericht op het bevorderen van de CO₂ reductie en de certificering voor de ladder op trede 5, zijn eveneens geborgd in het managementsysteem WerkBewust!



4 Duurzame & innovatieve dienstverlening

Het ontwikkelen en realiseren van een duurzame omgeving wordt vooral concreet in onze activiteiten als advies- en ingenieursbureau en aannemer. Jaarlijks werken we aan ruim vijftienduizend projecten voor opdrachtgevers. Veel van deze projecten hebben duurzame componenten, we laten in dit hoofdstuk enkele voorbeelden zien waar we trots op zijn.

Antea Group focust niet alleen op bestaande technieken. We leren van onze projecten en willen het in een volgend project nog beter doen. Daarom investeren we heel bewust 0,8% van onze omzet in vernieuwende oplossingen, technologieën en concepten. Mooie voorbeelden in 2015 zijn energie uit water, circulair en het voorspellen van wateroverlast.

Focus op innovatie

Duurzaam ondernemen vraagt om lef. En om innovatie. Dat is cruciaal voor continuïteit en het vinden van duurzame oplossingen. Innovatie is dan ook een belangrijke pijler van onze onderneming. In 2015 is een innovatiemanager aangesteld die de opdracht heeft het innovatieproces binnen Antea Group te professionaliseren en te ondersteunen. Daarvoor is in 2016 een budget van 1 miljoen euro beschikbaar gesteld, dat wordt ingezet voor de grotere innovatietrajecten. Hiermee geeft de directie een impuls aan innovatieve ideeën, die tegelijkertijd ook commerciële kansen bieden. Duurzaamheid is een van de criteria om aanspraak te kunnen maken op het budget. Zo worden innovatie en duurzaamheid verstevigd in ons projectenportfolio.

4.1 Innovatietafel

Ook in 2016 was er de innovatietafel. Het doel daarvan is innovatieve – en duurzame – ideeën te stimuleren, ze sneller te evalueren en als ze kansrijk zijn, meteen verder uit te werken. Elk kwartaal presenteren medewerkers hun ideeën aan de directie. Gezamenlijk wordt bepaald welke ideeën uitwerking verdienen. De winnende ideeën in 2016 waren:

- **SustAG**
Marijke Frielink ontwikkelde een methode om duurzaamheidsdoelstellingen van een organisatie meetbaar en vergelijkbaar te maken.
- **BIM modellen en geotechniek**
Een onderzoek van Jasper Dijkman over de wijze waarop geotechnische data gebruikt

kan worden binnen BIM-modellen om daarmee faalkosten te beperken.

- **IEHS en augmented reality**

René Sloof presenteerde een onderzoek naar het gebruik van Augmented Reality in combinatie met iEHS op het gebied van brandveiligheid.

- **Bliksem Beveiligingsmonitor**

Jos Groen presenteerde een idee om de huidige beschikbare middelen om evenementen te beschermen tegen het gevaar van bliksem ook in te zetten in de openbare ruimte.

- **Klimaat Risico Model**

Samen met de VU in Amsterdam is door Douwe Algra een model ontwikkeld waarmee maatregelen van de overheid gemonitord kunnen worden in het kader van aantasting van gebieden in bijvoorbeeld Zuid-Amerika.

4.2 Op weg met opdrachtgevers en partners

Antea Group ondersteunt opdrachtgevers bij het concretiseren van duurzaamheid in hun projecten. Veel van onze projecten waar we vorig jaar – samen met onze partners – aan werkten, zijn gelinkt aan duurzaamheid.

Hieronder een kleine bloemlezing uit de projecten. Voor meer aansprekende en actuele projecten verwijzen we naar onze website: www.anteagroup.nl.

WeUse

Description:

WeUse is a GIS based platform to find and harvest materials in order to create architectural/structural designs based on the circular economy creating a sustainable design future.



Partners:



Business line Infrastructure



Bob Heester MSc.
bob.heester@anteagroup.com



20K investment



Sustainable by design!

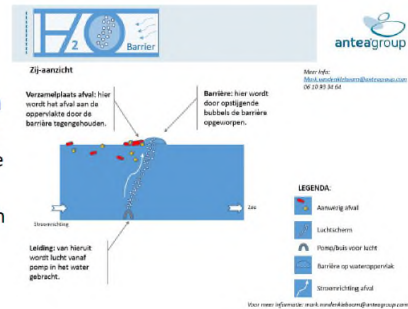
Understanding today.
Improving tomorrow.

H2O-barrier

Description:

H2O-barrier is an instrument developed to catch plastic pollution before it reaches the sea. The H2O-barrier uses a bubble screen to catch and guide the pollution to a collection point where it can be removed and recycled. The instrument can be passed by fish and ship. Other positive side-effects are known, for example higher oxygen levels to prevent alga. The H2O-barrier is one of the initiatives of Antea Group which contributes the efforts to stop the plastic soup.

Partners:



Business line Management and Realization



Ing. Mark van den Kieboom
mark.vandenkieboom@anteagroup.com



20K investment



Sustainable by prevention
near the source!

Understanding today.
Improving tomorrow.

Smooth Traffic Management

Description:

Smooth Traffic Management is an innovation that wants to integrate parameters that are related to the environment in route planning systems in order to gain a positive contribution to people's perception on the quality of life.

Partners:



KennisCentrum
Natuur en
Leefomgeving

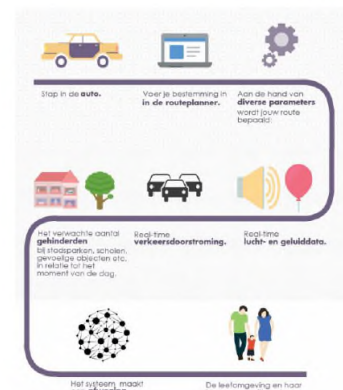
Business line Environment & Safety



Marieke de Haan-Brinkhuis MSc
marieke.dehaan@anteagroup.com



Annelies Otten
annelies.otten@anteagroup.com



30K investment ??



Improving the quality of life

Understanding today.
Improving tomorrow.

My Brand New Idea

Description:

My Brand New Idea is a platform where you can post questions and innovative ideas. Employees of Antea Group can receive budget to carry out their ideas through funding by the fellow colleagues. As a user of My Brand New Idea you can earn Antea Coins by utilizing the platform. By using this Antea Coins you can fund the innovative ideas of your fellow colleagues in order to ensure that they generate sufficient budget to implement it.

Partner:  **centric**
connect.engage.succeed. 

Business line Infrastructure



Ing. S. Pooters

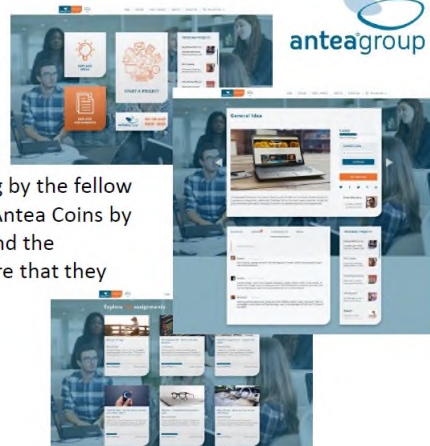
sander.pooters@anteagroup.com

Business line Environment and Safety



Ir. B. Westendorp

Bert.westendorp@anteagroup.com



20K investment



Obviously, sustainable projects are rewarded on the website. The ultimate goal is to explore more sustainable projects and realize!

Understanding today.
Improving tomorrow.

From waste to resource

Description:

Developing a comprehensive vision of From Waste To Resource and the (further) development of our products. Which we further strengthen our value as an objective advisor in achieving the objective of 'no more waste in 2030'.

Business line Management & Realization



Bouke de Jong

bouke.dejong@anteagroup.com

Grondstoffenwiel ©



30K investment



100% sustainable and circular

Understanding today.
Improving tomorrow.

4.3 Duurzame Leverancier

Samen met Movares, Strukton Rail en Sweco en dragen we het initiatief van de 'Duurzame Leverancier'. Een online platform en online en fysieke community voor bedrijven die een duurzame bedrijfsvoering voorstaan en willen opzetten.



Meerdere keren per jaar organiseert de Duurzame Leverancier klankbordbijeenkomsten. Leveranciers, opdrachtgevers en betrokken Ngo's presenteren dan relevante onderwerpen voor advies- en ingenieursbureaus, aannemers of hun ketenpartners. De bijeenkomsten zijn een bron van inspiratie en inzicht voor betrokken partijen in de keten.

Op grond van deze thema's en de behoeften vanuit het netwerk, heeft de duurzame leverancier besloten ook op de website een platform te bieden aan nieuwe thema's:

Veilige Leverancier

Vooraf ingegeven door de wens van aannemers die werken op of langs het spoor, is de Duurzame Leverancier begonnen met een cyclus van klankbordbijeenkomsten rondom dit thema. Daarbij wordt nauw samengewerkt met ProRail om het gedachtengoed achter de door ProRail ontwikkelde Veiligheidsladder op effectieve wijze en samen met marktpartijen een plek te geven. En om veiligheid in de sector te verbeteren. De website biedt leden inzage in elkaars veiligheidsperformance.

Circulaire Leverancier

De Duurzame Leverancier is één van de medeondertekenaars van de Green Deal Circulaire Inkoop. Vanuit de marktbehoefte is een pilot gestart met een marktplaats voor beschikbare bouwstoffen. Daarnaast is in 2015 het thema in een aantal klankbordbijeenkomsten specifiek aan de orde geweest.

Voor meer informatie: www.duurzameleverancier.nl

4.4 Maatschappelijke initiatieven en lidmaatschappen

Antea Group participeerde het afgelopen jaar in verschillende initiatieven, om het energieverbruik en de CO₂-emissie binnen onze branche en omgeving te verminderen. Hier noemen we de belangrijkste initiatieven.

Partner MVO Nederland

MVO Nederland is de nationale kennis- en netwerkorganisatie voor maatschappelijk verantwoord ondernemen (MVO). Binnen het netwerk van MVO Nederland werken ondernemersorganisaties, bedrijven en ngo's samen op het gebied van maatschappelijk verantwoord ondernemen. Ze vertegenwoordigen meer dan 100.000 ondernemers. MVO Nederland helpt ondernemers om concreet aan de slag te gaan met maatschappelijk verantwoord ondernemen. Antea Group is partner sinds 2009.

Participant Dutch Green Building Council

Dutch Green Building Council (DGBC) is een onafhankelijke non-profit organisatie, die streeft naar blijvende verduurzaming van de bebouwde omgeving in Nederland. Daartoe ontwikkelt

de organisatie keurmerken voor een onafhankelijke beoordeling van gebouwen (zowel nieuw als bestaand) en gebieden wat betreft duurzaamheid. Wij zijn participant en actief deelnemer.

NEN commissie waterkracht

Antea Group neemt deel aan de NEN commissie die normen ontwikkelt voor het halen van energie uit water.

FIRA

Antea Group heeft zich in 2015 aangesloten bij het FIRA platform. Dit initiatief sluit nauw aan bij internationale en nationale normen op het gebied van Maatschappelijk Verantwoord Ondernemen (MVO) zoals ISO 26000, GRI en AA 1000. Het FIRA Platform schrijft geen inhoudelijke criteria of 'best practices' voor, maar moedigt aan om onze eigen ambities te definiëren en een duurzaam groeipad te kiezen, passend bij onze bedrijfsvoering. In 2015 hebben we een eerste stap gezet en is een eerste MVO-scorecard door het FIRA-platform bepaald voor Antea Group.

SIKB netwerkorganisatie

Antea Group neemt actief deel aan de netwerkorganisatie Stichting Infrastructuur Kwaliteitsborging Bodembeheer (SIKB). De stichting ontwikkelt praktijkgerichte kwaliteitsrichtlijnen voor (water)bodembeheer en archeologie. Medewerkers van Antea Group zijn vertegenwoordigd in het bestuur en diverse commissies.

4.5 Duurzame dialogen

We participeren in dialogen met overheidsinstellingen en Ngo's om actief bij te dragen aan CO₂-reductie. Dit doen we ook met onze leveranciers en collega's, o.a. in de klankbordbijeenkomsten van de Duurzame Leverancier. Deze dialogen richten zich onder meer op CO₂-reductie en onze inspanningen en transparantie wat betreft duurzaamheid. In 2016 spraken we onder andere met Shell, NLingenieurs en Bouwend Nederland.

Met collega bureaus Arcadis, Sweco, RHDHV, Movares, Witteveen+Bos en Fugro zetten we het initiatief de CO₂ reductie vraagstukken vanuit de ketengedachte te benaderen voort. In het kader hiervan troffen we Rijkswaterstaat, ProRail en SKAO.



5 Duurzame en verantwoorde organisatie

In de projecten die we uitvoeren kunnen we het grote verschil maken. Tegelijkertijd vertalen we duurzaamheid ook in onze eigen organisatie en nemen we onze verantwoordelijkheid in de samenleving. We investeerden opnieuw in duurzame inkoop en onze bedrijfsvoering is verder vergroend. De opbrengst van ons Goede Doelen Fonds ging afgelopen jaar naar drie waardevolle maatschappelijke projecten. We boekten economische én maatschappelijke winst. Een sterke combinatie.

5.1 Verantwoord inkoopbeleid

Duurzaam inkopen is bij Antea Group vanzelfsprekend. We kiezen voor duurzame producten en diensten, zodat onze bedrijfsvoering het milieu zo weinig mogelijk belast. Verantwoord inkopen is kwaliteit inkopen. Voor bijna ieder product en elke dienst bestaat een groene variant, uiteenlopend van 'licht- tot donkergroen'. Het blijft opletten steeds de juiste keuzes te maken. Naast de groene eigenschappen van het product of de dienst zelf, worden steeds vaker het productieproces en de arbeidsomstandigheden waaronder wordt geproduceerd betrokken in de uiteindelijke keuze. Bij het inkopen van onze veiligheidskleding is hier ook het afgelopen jaar volop aandacht voor geweest. Onze vestiging in Heerenveen heeft van de gemeente Heerenveen het Fairtrade certificaat voor bedrijven ontvangen. Bij onze keuzes worden we ondersteund door websites als RVO, Agentschap.nl en Pianoo.nl en branchespecifiek door de ontwikkeling van keurmerken. Maar het kan nog beter en transparanter. Verantwoord inkopen blijft dus opletten, kritisch zijn en kiezen voor de juiste kleur groen, waarmee we de bedrijfsvoering van Antea Group verder inkleuren.

5.2 Goede Doelen Fonds

Antea Group heeft in 2016 drie keer een bedrag uitgekeerd aan een goed doel vanuit het Goede Doelenfonds, waarmee de teller van het totaal donaties inmiddels op 20 staat. Medewerkers van Antea Group ondersteunen dit fondsenfonds op vrijwillige basis met een bescheiden maandelijkse bijdrage. De directie van Antea Group verdubbelt deze bijdrage.

Deelnemers kunnen zelf goede doelen aandragen en enkele keren per jaar wordt via een verkiezing onder medewerkers bepaald welke doelen een bijdrage krijgen. Het afgelopen jaar waren dit Make-A-Wish, Samenloop voor Hoop en Villa Joep.

Villa Joep

De stichting Villa Joep zet zich al jaren in voor de genezing van kinderen met neuroblastoom kanker. De genezingskans voor de meest agressieve vorm is nog erg laag (30%) en daar wil de stichting verandering in brengen. De ontvangen donatie wordt volledig ingezet voor onderzoek naar deze ziekte. Meer informatie over de stichting is te vinden op www.villajoep.nl.

Make-A-Wish

In Nederland vervult Make-A-Wish sinds 1989 de liefste wensen van kinderen en jongeren van 3 tot 18 jaar met een levensbedreigende ziekte. Het laat het kind weer gewoon kind zijn in plaats van patiënt en maakt het hele gezin sterker voor hun toekomst. De afgelopen jaren heeft Make-A-Wish Nederland al vele duizenden wensen vervuld en daarmee de eigen kracht van deze kinderen en jongeren aangewakkerd. Niet de ziekte, maar het kind of de jongere zelf staat centraal en dat maakt de wens tot een unieke beleving.

Samenloop voor Hoop

Collega Didier Vaessen liep mee met de 'Samenloop voor Hoop' in zijn woonplaats en haalde een mooi bedrag op voor KWF Kankerbestrijding. 'De Samenloop voor hoop is een 24 uren estafette. Waarom 24 uur? Iemand met kanker leeft elk uur van de dag met deze diagnose en wordt hier voortdurend mee geconfronteerd. Zelf heb ik twee keer deze strijd overwonnen en weet als geen ander wat het is om dit te ervaren. Ik liep met een team van vrienden en familie, mede dankzij hen kan ik dit prachtige evenement meemaken. Zonder mijn weten hebben zij een team om mij heen gevormd en zijn er diverse acties en evenementen op touw gezet. Als survivor liep ik de openingsronde, een teken van hoop voor mensen die nu nog strijden tegen de ziekte. Tijdens de avond vond er een kaarsenkeremonie plaats waarbij diverse sprekers, waaronder ikzelf, hun verhaal vertelden.'



6 Goed werkgeverschap

We zijn trots en zuinig op onze medewerkers: onze “people”. Ze zetten hun kennis en talenten elke dag in voor een duurzame leefomgeving. Medewerkers zijn ons belangrijkste kapitaal. Duurzaam ondernemen betekent ook: goed zorgdragen voor de mensen die bij en voor ons werken. We bieden hen een inspirerende, gezonde en veilige werkomgeving, waarin ze effectief en duurzaam kunnen ondernemen. Met ruimte voor creativiteit en slimme ideeën. Zodat ze het beste van zichzelf kunnen geven en hun talenten volop kunnen ontwikkelen.

Antea Group respecteert de Universele Verklaring voor de Rechten van de Mens van de Verenigde Naties en de internationale arbeidsvoorwaarden en –omstandigheden, zoals geformuleerd door de International Labour Organisation. We respecteren alle nationale wet- en regelgeving die van toepassing is om onder meer kinderarbeid en discriminatie tegen te gaan.

Onze focus ligt op duurzame talentontwikkeling, het stimuleren van innovatiekracht, maatschappelijke betrokkenheid, social return, fit@work en veiligheid op de werkvloer.

6.1 Personeelsbestand

Voorwaarden scheppen voor sociale innovatie en betrokkenheid

Onze medewerkers zijn ons kapitaal! Bevlogen en betrokken medewerkers staan aan de basis van ons bedrijf. Mensen die hun kennis en talenten inzetten voor een duurzame leefomgeving. Wij zijn trots op onze medewerkers en streven ernaar voor hen de beste condities te creëren om effectief en veilig te werken met ruimte voor creativiteit en slimme ideeën.

Netwerk op orde

Wij geloven in de kracht van netwerken. Om op de hoogte te blijven van de nieuwste ontwikkelingen in het vakgebied, om kennis uit te wisselen, elkaar te inspireren en innovatie mogelijk te maken. Wij blijven dan ook investeren in het creëren en continueren van diverse platformen zoals het vrouwen netwerk Athena en het jongeren netwerk JOIN (Jong, Ondernemend, Inspirerend en Nieuwsgierig).

Investeren in kennisontwikkeling

Antea Group is veelvuldig aanwezig op beurzen, banenmarkten en symposia, bij alle hogescholen en universiteiten in Nederland. Diverse medewerkers vervulden in 2016 ook een rol als docent op

hogescholen of universiteiten. Afgelopen jaar kregen 97 jongeren een stage- of afstudeerplek binnen ons bedrijf.

Blijven leren en ontwikkelen

Volop inspiratie tijdens ons Global Exchange Program in 2016. Een uitwisselingsprogramma waarbij medewerkers vier tot zes weken naar een vestiging in het buitenland gaan en buitenlandse collega's van Antea Group in Nederland meedraaien.

De nieuwe high potentials van Antea Group volgden in 2016 weer een eigen leer- en ontwikkeltraject. We willen deze zogenoemde Young Improving Heroes de beste kansen bieden, hun ideeën toepassen in de organisatie en bestaande patronen (waar nodig) doorbreken.

Waardering voor elkaar

Wat geeft meer energie dan het krijgen van een compliment? Tijdens de Nationale Complimentendag hebben de leden van JOIN iedereen de gelegenheid geboden om een collega een compliment te geven.

Opbouw en samenstelling personeelsbestand

Onderstaande tabel geeft de opbouw en samenstelling van ons personeelsbestand weer:

	2016	2015	2014
Aantal medewerkers	1177	1164	1152
Aantal businesslijnen	6 en staf	6 en staf	6 en staf
Verdeling: vrouw man	27% 73%	26% 74%	26% 74%
Aantal medewerkers met vast dienstverband	89,8%	92%	94,4%
Gemiddelde leeftijd	42,4 jaar	42,7 jaar	42,9 jaar
Gemiddelde diensttijd	13,2 jaar	13,5 jaar	13,6 jaar
Verloop	9,7%	7,2%	6,3%
Aantal flexibele medewerkers	176	218	279
Stagiaires	79	64	85
Aantal medewerkers naar type werk			
Ondersteunend	135	133	138
Technisch inhoudelijk	455	492	497
Adviserend	480	424	403
Management	107	115	114

Personeelsopbouw Antea Group (Antea Nederland B.V., Antea Realisatie B.V., Croonen B.V., HMVT B.V.)

6.2 Fit@Work

Gezond leven en werken is belangrijk. Wij willen dat onze medewerkers lekker in hun vel zitten en met plezier en blijvende gezondheid aan het werk zijn. Het beleid van Antea Group op het gebied van gezondheid en welzijn is erop gericht om een duurzame inzetbaarheid van haar medewerkers te waarborgen. Bij Antea Group gaat het streven naar goede bedrijfsresultaten en het investeren in een goede en gezonde werkomgeving samen.

In april werd de vernieuwde website van Fit@Work gepresenteerd. Op de deze website is voor de mede-werkers uitgebreide informatie te vinden over de drie pijlers in ons beleid op het gebied van welzijn en gezondheid: een gezonde en veilige werkplek, aandacht voor je gezondheid en vitaliteit en een goede begeleiding bij ziekte. Op deze site laat HR de medewerkers zien hoe ze zelf actief aan de slag te kunnen gaan met gezond en vitaal werken en leven en welke bijdrage Antea Group hieraan kan leveren.

Discriminatie, pesterijen of intimidatie? Het is onacceptabel binnen ons bedrijf. Wij verwachten dat onze mensen respectvol met elkaar omgaan. Is dit niet het geval, dan kunnen medewerkers terecht bij één van de vertrouwenspersonen. Ook hebben we een landelijke klachtencommissie. In 2016 waren er 2 klachten wat betreft ongewenst gedrag.

Fiets naar je Werk Dag en Lunchwandelen

Op 26 mei was de 10e editie van de 'Nationale Fiets naar je Werk Dag'. Zoveel mogelijk collega's werden in de gelegenheid gesteld mee te doen, door de gehele week uit te roepen tot Fiets naar je Werk Week! De organisatie van de 'Nationale Fiets naar je Werk Dag' had het Foppe Fonds tot goed doel gekozen. Het Foppe Fonds zet zich in voor kinderen voor wie sporten of spelen niet vanzelfsprekend is vanwege hun lichamelijke of verstandelijke beperking of omdat hun ouders door financiële omstandigheden hun kind niet kunnen laten sporten. In totaal 38 medewerkers, van doorgewinterde fietsers tot "ach, ik pak de auto"-collega's, deden mee.



'In plaats van achter het bureau te blijven zitten, even een frisse neus halen in de omgeving die je zo kunt variëren als je wilt. Door de wijken langs parkjes of door het groenrijke bosgebied.' In Oosterhout en Heerenveen sloten 26 collega's zich bij het initiatief Lunchwandelen aan. 'Genoeg om je hoofd even leeg te maken en je lichaam op een actieve manier te ontspannen. Daarnaast heeft het wandelen een positief effect op houding en spieren. Met verschillende routes, andere wandelsnelheden en leuke oefeningen tussendoor. En, niet te vergeten in de natuur je lunch te nuttigen en natuurlijk veel plezier.'

Nationale Traploopweek

Net als voorgaande jaren ondersteunde Antea Group dit initiatief. De Nationale Traploop-week was van 11 tot en met 15 april 2016.

Hoge Veluwe Loop

Dit jaar namen 165 medewerkers van Antea Group en familieleden deel aan de Hoge Veluwe Loop in Park de Hoge Veluwe. 65 wandelaars en 100 hardlopers waren aanwezig bij dit jaarlijks terugkerend evenement met een sportieve uitdaging.

Week van de Werkhouding

Tijdens de Week van de Werkhouding van 31 oktober tot en met 4 november zijn diverse activiteiten georganiseerd met als doel de bewustwording op het gebied van werkhouding te vergroten. Zo waren er ergonomen van Ergozit die presentaties gaven en beschikbaar waren op de diverse locaties om medewerkers advies te geven over zijn/haar werkhouding en gezondheid m.b.t. de werkplek. Door deze informatie worden medewerkers zich bewust van de mogelijkheden om lichamelijke klachten te voorkomen of verminderen van de huidige klachten ten gevolg van hun (zit)houding en werkzaamheden.

Daarnaast werd er een app (Fit@work) gelanceerd die informatie bevat over het instellen van de werkplek op kantoor.



6.3 Ziekteverzuim

Een laag ziekteverzuim is prettig voor medewerkers en de organisatie. Cijfers over het ziekteverzuim zijn opgenomen in de tabel in hoofdstuk 8.

In 2016 investeerden, evenals in de voorgaande jaren, we in de volgende preventieve acties/activiteiten:

- **Stoelmassage:** op alle vestigingen van Antea Group kunnen medewerkers regelmatig gebruik maken van stoelmassage.
- **Gratis fruit:** R in de maand? Gratis fruit in het bedrijfsrestaurant.
- **Griep prik:** de medewerkers kunnen via Antea Group een griep prik krijgen. In 2016 maakten 100 collega's van dit aanbod gebruik.
- **Preventie ziekte van Lyme:** medewerkers zijn geïnformeerd over het voorkomen van en handelen bij tekenbeten. Ook in 2016 zijn diverse 'teken-etuitjes' verstrekt.

6.4 Social return

In lijn met onze visie op maatschappelijke verantwoordelijkheid heeft Antea Group als doelstelling om de personeelssamenstelling een afspiegeling van de maatschappij (leeftijd, sekse, etniciteit en handicap) te laten zijn. Voor een ingenieursbureau geen gemakkelijke opgave. Toch zijn we ervan overtuigd dat een diverse samenstelling van het personeel leidt tot meer innovatie en creativiteit.

Vanuit onze opdrachtgevers komt steeds vaker de vraag om een deel van de projectsom te besteden aan social return. En dat betekent mogelijkheden bieden aan mensen met een afstand tot de arbeidsmarkt. Voor diverse opdrachtgevers hebben wij reeds ervaring opgedaan met het inzetten van social returners.



7 Veiligheid

Veilig werken is belangrijk voor Antea Group. Onze medewerkers moeten hun werk in veilige omstandigheden kunnen doen. Ook in 2016 is daarom veel aandacht besteed aan veiligheid in de vorm van een bedrijfsbrede veiligheidscampagne.

Aandacht voor arbeidsongevallen

Antea Group werkt continu aan het voorkomen van ongevallen. Dat is vastgelegd in onze veiligheidsdoelstellingen. In 2016 is het aantal arbeidsongevallen met verzuim gedaald van 7 naar 5!

Jaar	Personeels- sterkte	Ziekte- verzuim %	Miljoen gewerkte uren	Aantal bedrijfsongevallen			Aantal ongevallen per miljoen gewerkte uren (IF)
				Antea Nederland B.V.	Antea Realisatie B.V.	Totaal	
2010	1.365	3,7	2,31	4	5	10	4,3
2011	1.294	4,3	2,18	4	3	7	3,2
2012	1.236	4,6	2,08	2	2	4	1,9
2013	1.196	4,0	2,02	6	4	10	4,9
2014	1.152	4,1	1,94	5	2	7	3,6
2015	1.164	3,5	1,85	7	0	7	3,8
2016	1.177	4,3	1,90	3	2	5	2,6

*Ongevallen - betreft Antea Nederland B.V. en Antea Realisatie B.V.
(overige werkmaatschappijen zijn niet meegenomen in dit overzicht)*

De ongevallenindex (de IF, zie tabel laatste kolom) laat de verhouding zien tussen het aantal medewerkers en het aantal arbeidsongevallen (ongevallen met 1 of meer dagen verzuim en dodelijke ongevallen) bij Antea Group. De index is gebaseerd op NEN 3047. We houden daarbij rekening met de effectieve personeelssterkte, verminderd met het ziekteverzuim.

De IF rate is ten opzichte van 2015 aanzienlijk gedaald; er waren minder ongevallen en het aantal personeelsleden is licht gestegen.

Was er bij de adviesgroepen met aannemersactiviteiten (Realisatie en Milieu Realisatie) in 2015 geen enkel arbeidsongeval te betreuren. In 2016 waren dit er 3. Ze waren het gevolg van onveilige of ondoordachte handelingen. Zo raakte een medewerker van Milieu Realisatie aan zijn hoofd gewond bij het loswrikken van bouwhekken met een stootijzer, kwam een medewerker die bezig was met sportveldwerkzaamheden ongelukkig terecht toen hij zich verstepte op betonnen traptreden en gleed een gietijzeren putrand uit handen van een stagiair en raakte één van zijn vingers beknelde. Alle verwondingen waren van dien aard dat het ziekteverzuim gering was.

Bij de ingenieurs- en adviesgroepen kreeg een landmeter na afloop van de meetwerkzaamheden zijn vinger tussen de deur van zijn bedrijfsauto en stapte een inspecteur van oeververdedigingen in een gat achter een damwand. Het verzuim van de landmeter gering, de inspecteur heeft door zijn gescheurde enkelbanden 6 weken verzuimd, en daarbij deels thuis gewerkt.

Er waren gelukkig geen ernstige ongevallen, er was dan ook geen melding nodig naar de Dienst SZW (Arbeidsinspectie).

Oorzaken ongevallen

Onze Hogere Veiligheidskundige analyseerde de arbeidsongevallen en gaf de volgende basisoorzaken:

- onveilige of ondoordachte handelingen;
- het nemen van shortcuts;
- het onvoldoende hebben van focus;
- omgevingsfactoren.

Het verheugt ons dat het aantal arbeidsongevallen in 2016 is gedaald. De doelstelling van 0 arbeidsongevallen is evenwel nog niet in zicht. Dus ook zal in 2017 de veiligheidscampagne gecontinueerd worden. Daarbij ligt de focus op gedrag en houding t.a.v. veilig werken.

Intensieve veiligheidscampagne

In 2015 is ook weer extra aandacht besteed aan veiligheid in de vorm van bedrijfsbrede veiligheidscampagnes.

Dit jaar waren de twee belangrijkste campagnes:

- **En het werd zomer**
De campagne stond in het teken van het werken in zomerse omstandigheden. De weersomstandigheden in de zomer worden extremer en daardoor komt een aantal veiligheids- en gezondheidsrisico's vaker voor. Zoals slagregens, die tijdens het autorijden voor onverwachte situaties op de weg kunnen zorgen. Ook de verhoogde kans op onweer levert gevaarlijke situaties op bij werken in het veld. Aan de schadelijke effecten van een te lange blootstelling aan zonlicht en de maatregelen om verantwoord te kunnen werken in warme omstandigheden is veel aandacht besteed. Tenslotte is opnieuw gewaarschuwd voor het op tijd onderkennen en behandelen van tekenbeten.
- **En het is winter**
Hoe voorkom je het risico op uitglijden en vallen, wat doe je bij winterse omstandigheden op de werkplek en hoe rijd je veilig tijdens winterweer? Gladheid en autorijden onder winterse omstandigheden waren de belangrijkste items in deze campagne. Maar ook het voldoende warm aankleden bij buitenwerk.

Beide campagnes zijn in samenwerking met alle bedrijfssonderdelen voorbereid en uitgewerkt in:

- Een banner en een bericht op de narrow casting in alle kantoren;
- Een toolbox voor de VCA-gecertificeerde bedrijfssonderdelen;
- Een balkbericht voor de interne website;
- Vermelding op de site WerkVeilig! van Antea Group.



Campagnes WerkVeilig!
Poster "En het werd zomer!"

Poster "En het is winter!"

Leren van evalueren

Het onderwerp veiligheid werd in 2016 regelmatig geëvalueerd in diverse overleggen en is nauwlettend gevolgd door de directie.

Het landelijk kernteam WerkVeilig! richt zich de op arbo- en veiligheidsaspecten binnen Antea Group. Voor de deelnemers aan dit platform zijn in 2016 de taken geformaliseerd en vastgelegd. De belangrijkste zijn het:

- actief mee werken aan het vergroten van het algemeen veiligheidsbewustzijn;
- delen van de relevante informatie uit het kernteam met management en/of collega's van de eigen businesslijn;
- zorgdragen voor de uitvoering van de veiligheidscampagnes in eigen businesslijn of bedrijfssonderdeel;
- samen met de stafgroep invulling geven aan de uitwerking van de voor de businesslijn / het bedrijfssonderdeel jaarlijkse interne en externe auditverplichtingen;
- zorgdragen voor de acceptatie en implementatie van de AGMeldingen in eigen businesslijn of bedrijfssonderdeel;
- jaarlijks opstellen van de veiligheidstrendanalyse;

- invulling geven aan de verplichtingen die voortkomen uit de van toepassing zijnde certificeringen, zoals toolboxmeetings, VOG-gesprekken en veiligheidsinspecties.

De buitendiensten van de businesslijnen Bodem, Beheer & Data, Milieu en Realisatie organiseerden frequent zelf veiligheidsoverleggen en toolboxmeetings.

Trendanalyse veiligheid 2016

De diverse veiligheidsmeldingen, de uitgevoerde veiligheidsinspecties en VOG-gesprekken hebben leerzame input opgeleverd voor onze jaarlijkse trendanalyse.

De introductie van AGMeldingen heeft ertoe geleid dat er significant meer meldingen worden gedaan én afgehandeld. De bedrijfsongevallen met verzuim zijn hiervoor al besproken. Het aantal ongevallen zonder verzuim is gestegen van 16 naar 24. Het aantal gemelde near misses is vrijwel gelijk gebleven en er worden langzamerhand meer milieu-incidenten gemeld. In 2016 een 10-tal meldingen. De aard van ons bedrijf, voornamelijk een kantoororganisatie, brengt met zich mee dat er ook maar weinig milieu-incidenten mogen worden verwacht. Gelukkig was er geen enkele keer sprake van milieuschade.

Het aantal best practices, verbetervoorstellen en complimenten blijft wat achter bij de verwachtingen. VOG-gesprekken worden als leerzaam en nuttig ervaren, de implementatie verdient echter wel meer aandacht. Management en medewerkers zijn zich steeds meer bewust van veiligheidsissues en de bereidheid deze te bespreken is toegenomen. Toch is bewust veilig handelen nog niet in alle businesslijnen voldoende geïmplementeerd. Dit geldt met name voor de onderwerpen risicoherkenning, projectvoorbereiding en de instructie voor het autorijden en deelname aan het verkeer.

De afstemming tussen projectvoorbereiding en uitvoering kan beter, waardoor de kans dat onveilige situaties zich voordoen wordt verkleind.

Op projectlocaties en in het verkeer verdient bewust veilig werken meer aandacht. De nadruk ligt hierbij op het toepassen van de LMRA (Laatste Minuut Risico Analyse). Het geven van feedback op veiligheid verdient op alle niveaus in de organisatie meer aandacht.

Veiligheidsdoelstellingen

Voor 2016 en 2017 zijn veiligheidsdoelstellingen opgesteld en door de directie ondertekend. De nadruk ligt op het:

- verminderen van het aantal ongevallen (door het actief handelen van het management in het veiligheidsbewust maken van de medewerkers, inzicht te verkrijgen in incidenten en near misses en het analyseren van alle veiligheidsinput in trendrapportages).
- borgen van veiligheid in de organisatie (door het managementsysteem WerkVeilig! te toetsen en te verbeteren en de RI&E te actualiseren)

De doelstelling over 2016 zijn gemonitord en er zijn verbetermaatregelen opgesteld. Op onze website www.anteagroup.nl is meer informatie over veilig werken te vinden.

Aangepaste risico-inventarisatie

Onze risico-inventarisatie is aangepast op basis van de voorgekomen ongevallen in 2016. Ook zijn nieuwe beheersmaatregelen vastgelegd. In 2017 is een update van de Risico-Inventarisatie & Evaluatie (RI&E) voor het gehele bedrijf voorzien.

VCA en Veiligheidsladder

VCA

WerkVeilig!, het veiligheidszorgsysteem van Antea Group is gecertificeerd op basis van de norm VCA**.

Sterke punten die tijdens de externe audit zijn gesignaleerd:

- VGM-instructie van eigen medewerkers en medewerkers van onderaannemers vanuit VGM-plan;
- Bewakingssystematiek van trainingen/opleidingen met een herhaalplicht;
- Meldingen van incidenten en ongevallen in AGMeldingen;
- Gebruik van KLIC-App;
- Instructie projectspecifieke VGM-risico's en beheersmaatregelen;
- Juist PBM-gebruik;
- Gebruik van Arbochecklist voor inhuur van medewerkers voor Archeologische Veldprojecten;
- Gedegen ongevalsonderzoek;
- Workshop fysieke belasting veldwerkers;
- Klantgerichtheid VGM-organisatie.

Vanuit dezelfde audit kwamen de volgende verbeterpunten:

- Notaties van materieelkeuringen;
- Preventieve maatregelen in VGM-plan niet specifiek genoeg;
- toolboxfrequentie bij de archeologen.

Voor de werkzaamheden van klanten in de petrochemie is de E&P-unit van businesslijn Milieu eind 2014 VCA-P gecertificeerd; de hoogste norm van VCA. In 2016 vond de tweede herhalingsaudit plaats. Er werd geconstateerd dat de E&P-unit aan de verplichte eisen en aan alle vier aanvullende eisen van de VCA-P voldoet.

Veiligheidsladder

Uit de externe audit kwam naar voren dat het melden en evalueren van incidenten en near misses goed ingebed is in de organisatie. Ook vond de auditor dat de VGM-organisatie een duidelijke plaats binnen Antea Group heeft en is er een goede afstemming is met onze onderaannemers voor wat betreft veiligheidszaken.

Voor de stap naar trede 4 is het van belang dat het beleid t.a.v. gedragsverbetering wordt geoptimaliseerd en gedragsdoelstellingen voor medewerkers worden geformuleerd en toegepast. Ook zouden onderaannemers intensiever betrokken moeten worden bij ons veiligheidsbeleid.

Voor de op een bouwlocatie werkende medewerkers, toezichthouders, zijn stappen te maken door duidelijker instructies, bijvoorbeeld in de vorm van een specifiek VGM-plan.

Verbeteringen zijn in gang gezet, zowel door de adviesgroep Rail als, waar nodig, landelijk door JZ & Kwaliteit.

Veiligheidsopleidingen

In 2016 zijn 10 medewerkers bij ProRail opgeleid voor veilig werken langs het spoor. Ze kregen een digitaal veiligheidspaspoort. Antea Group coördineerde deze opleidingen ook voor een groot aantal onderaannemers. In 2016 volgden iets meer dan 80 medewerkers de opleiding 'Veiligheid voor Operationeel Leidinggevend' (VOL-VCA). Ze zijn allemaal geslaagd.

Bedrijfs hulpverlening

Bij al onze vestigingen is de bedrijfs hulpverlening goed op orde, dit blijkt uit de jaarlijkse inventarisatie in 2016. De voorzieningen voor bedrijfs hulpverlening zijn goed en voldoende beschikbaar.

Facilitaire medewerkers voeren jaarlijks veiligheidsrondes uit. Onveilige situatie worden aangepakt.

Facilities werkt, samen met JZ & Kwaliteit, in 2017 aan meer uniformiteit in de bedrijfsnoodplannen van alle vestigingen en in de verslaggeving van de ontruimingsoefeningen.

Ontruimingsoefeningen

Het is van belang dat al onze medewerkers weten hoe zij moeten handelen bij een ontruiming van het gebouw. Dit doen we door op alle vestigingen jaarlijks een ontruimingsoefening te houden. Dat is in 2016, met uitzondering van Heerenveen en Almere, gelukt. Voor Heerenveen en Almere zijn oefeningen gepland in 2017. Hierna de belangrijkste conclusies die onze begeleiders met ons deelden naar aanleiding van gehouden oefeningen.

Capelle aan den IJssel

De ontruiming is goed verlopen. Omdat er drie bedrijven zijn gehuisvest in het kantoorpand is onderlinge samenwerking op het gebied van BHV essentieel. Daar moet de komende jaren meer aandacht aan worden besteed. Omdat deze oefening deze keer niet aangekondigd was verliepen er een paar zaken niet zoals gepland, en bleek dat oefening nodig blijft om goed op elkaar ingespeeld te blijven.

Deventer

De stappen ter verbetering, zoals in 2015 aangekondigd, zijn doorgevoerd, en dit heeft geresulteerd in een meer adequate ontruiming. De ontruimingsoefening heeft geleid tot allerlei praktische tips (zoals: twee presentie-lijsten uitdraaien, registratie catering- en schoonmaakpersoneel, BHV-ers in koppels laten werken, extra aandacht voor sanitaire ruimtes).

Maastricht

Het kantoor in Geleen is afgestoten. De medewerkers in Limburg zijn per 1 januari 2016 ondergebracht in een nieuw verzamel-kantoorpand in Maastricht. Deze eerste ontruimingsoefening was nog even wennen. De communicatie tussen de BHV-ers onderling verliep niet soepel, er was geen eenduidigheid in BHV-kleding (hesjes), bezoekers verlieten zonder begeleiding van BHV-ers het pand. Speciale aandacht verdienen de schuifdeuren van de hoofdingang, die moeten in geval van een calamiteit met de hand geopend worden.

Oosterhout

De ontruiming verliep prima. Er waren wat kleine aandachtspuntjes; de bediening van de deuren van het trappenhuis (een speciale actie is vereist), niet iedereen die via het trappenhuis het pand verliet ging door naar de officiële nooduitgang, en er is een betere verzamelplek gekozen.

Meepraten & meebeslissen

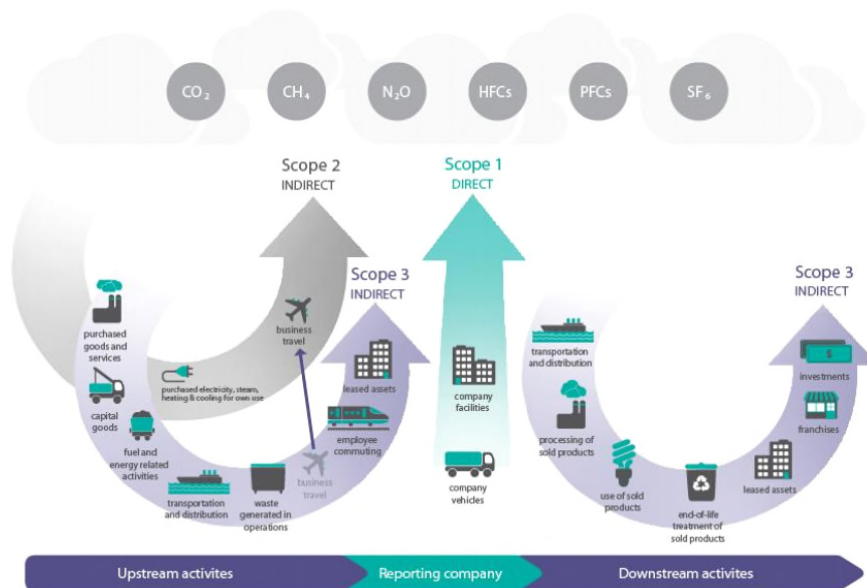
Ook in 2016 waren veiligheid en arbeidsomstandigheden belangrijke besprekpunten voor de Ondernemingsraad (OR). De OR-commissie Personeel, waarin ook de stafafdelingen HR en JZ & Kwaliteit vertegenwoordigd zijn, heeft diverse arbo- en veiligheidsonderwerpen voorbereid, voor de overlegvergadering met de directie.



8 CO₂-reductie

Voor de reductie van CO₂ heeft Antea Group ambitieuze doelstellingen. We nemen onze verantwoordelijkheid voor het milieu serieus en beperken en onze milieubelasting zoveel mogelijk. We hebben ons gecommitteerd aan de CO₂-prestatieladder. Antea Group is gecertificeerd voor trede 5. Dit conform handboek 3.0 van deze door de SKAO beheerde norm. Elke drie jaar laten we onze CO₂-inventarisatie jaarlijks extern verifiëren. Deze verificatie, die in 2018 opnieuw plaatsvindt, is beschikbaar op www.anteagroup.nl.

CO₂-emissies worden ingedeeld naar soorten: de zogenoemde scopes. In deze rapportage hanteren we de scopeverdeling zoals ook door SKAO wordt gehanteerd:



Scope diagram

Bovenstaand scopediagram is afkomstig uit het SKAO handboek CO₂-prestatieladder. Het is gebaseerd op het scopediagram van GHG Protocol Scope 3 Standard. Alle Business Travel / Personenvervoer onder werktijd wordt in deze rapportage tot scope 2 gerekend.

Waar in deze rapportage wordt gesproken over ton CO₂ wordt hiermee bedoeld: zowel ton CO₂ als equivalentton CO₂ voor andere broeikasgassen, zoals in het diagram.

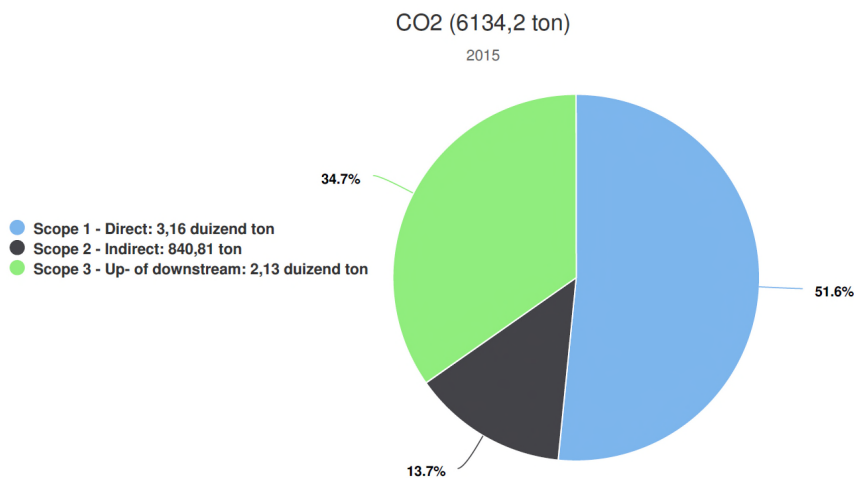
8.1 Onze reductiedoelstellingen

Uit de cijfers van 2015 bleek dat we de overall doelstelling van 25% reductie in de periode 2009 – 2015 hebben kunnen realiseren. De uitstoot van het zakelijk verkeer, onze grootste emissiestroom, hebben we daarbij nog onvoldoende kunnen beperken. Duidelijk is dat er voor deze subdoelstelling nog een belangrijke opgave in het verschiet ligt.

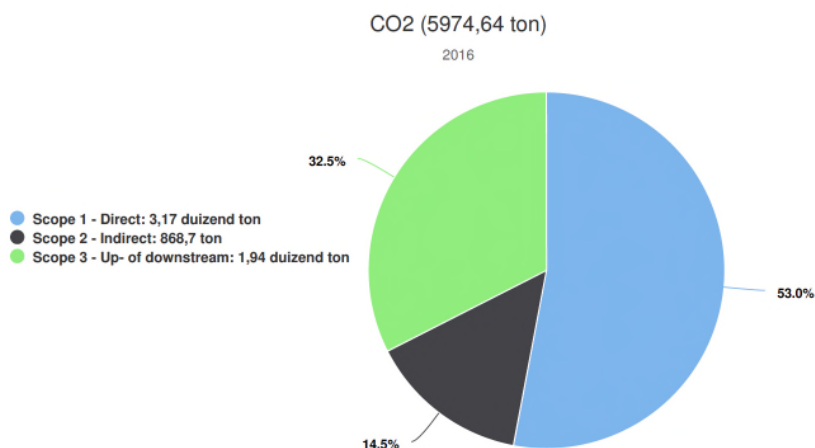
Begin 2016 heeft Antea Group haar reductiedoelstellingen voor de periode 2016 – 2020 vastgelegd. Deze zijn beschreven in hoofdstuk 3.9.1.

8.2 Onze footprint

Onderstaande figuur geeft de CO₂ footprint weer van scope 1, 2 en 3 van het nieuwe basisjaar 2015. Het grootste deel van de emissies valt onder scope 1, met daarin het zakelijke (auto)verkeer van en naar projecten.



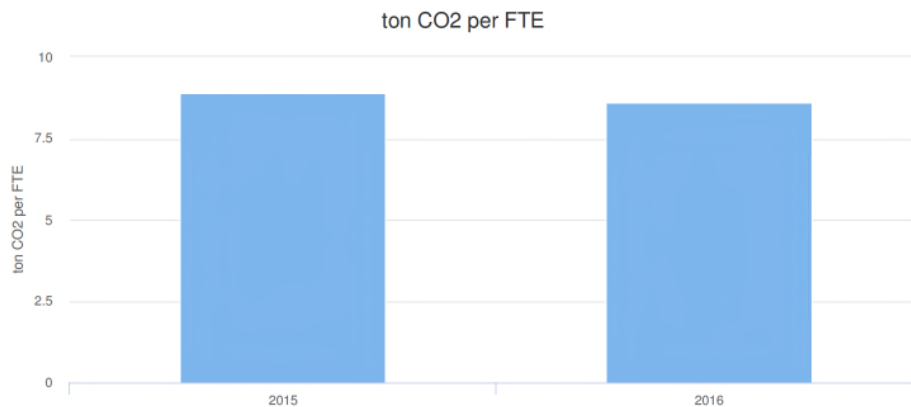
Ook voor 2016 is onze footprint bepaald. In vergelijking met de print van 2015 is het aandeel van de scope 1 en 3 emissies toegenomen. Wel is de totale footprint ten opzichte van 2015 afgenomen met 2,67%.



8.3 Emissie per FTE

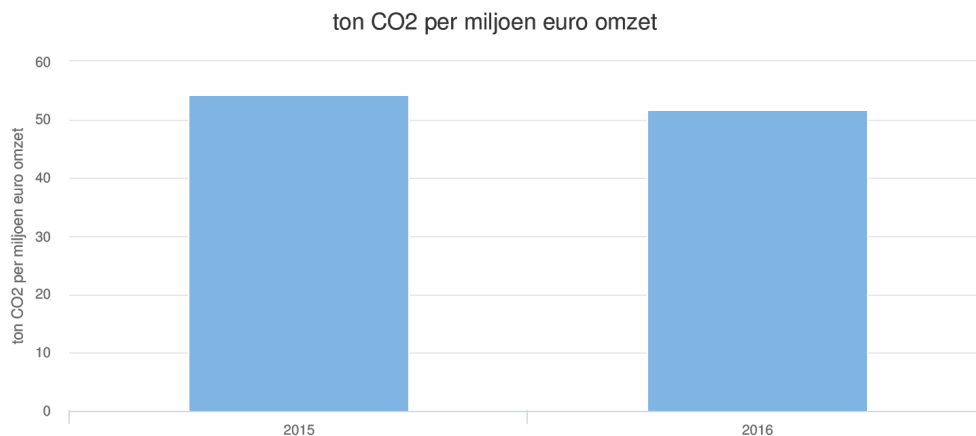
Het aantal fte, gebaseerd op de dienstverbanden binnen Antea Group (medewerkers met een contract voor onbepaalde tijd, inhuurkrachten, stagiaires, oproepkrachten en zzp'ers), is ten opzichte van het basisjaar toegenomen: van 1164,61 naar 1178,06 fte. Hoewel het aantal fte is toegenomen is de totaal uitgestoten hoeveelheid CO₂ licht afgenomen.

In onderstaande grafiek is ook te zien dat de emissie in relatieve zin (CO₂ emissie per fte) met 0,3 ton is afgenomen ten opzichte van 2015. Er is per werknemer dus minder CO₂ uitgestoten dan in het basisjaar.



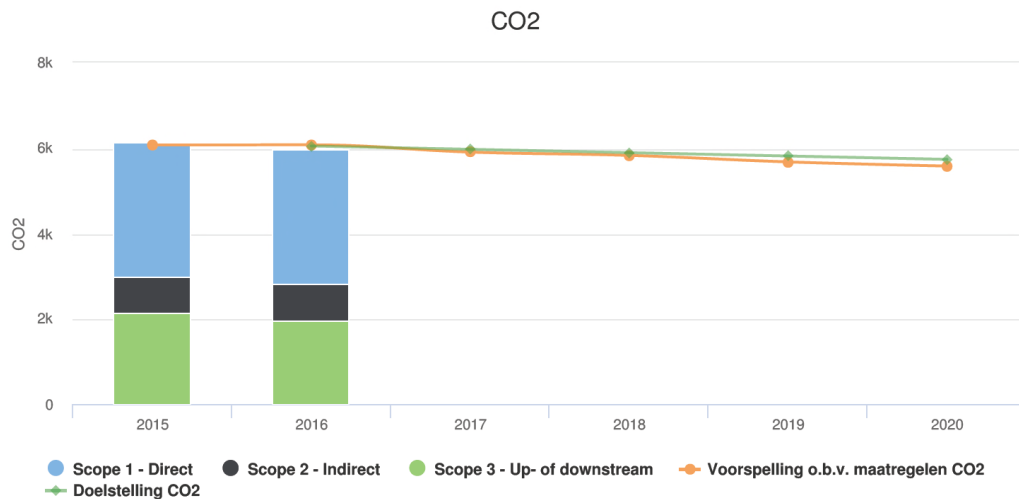
8.4 Emissie naar omzet

Naast de emissie per fte is is gekeken naar de emissie in relatie tot de omzet, om na te gaan of de afname van de CO₂ footprint niet het gevolg is van een afname in het aantal projecten of werkzaamheden. De omzet van 2016 is groter dan de omzet in 2015. De CO₂ footprint is dus niet verminderd door een afname van het aantal projecten. Bij gevolg is de emissie naar omzet dan ook afgenomen ten opzichte van 2016. Dit betekent dat er per verdiende euro minder CO₂ is uitgestoten.



8.5 Trend per scope

Uit de footprints in de vorige paragrafen is af te leiden dat de totale CO₂ emissie ten opzichte van 2015 afgenomen met 2,67%. In de onderstaande trendgrafiek per scope is deze daling weergegeven terug te zien. De doelstelling voor de totale uitstoot 2016 was 6.060 ton. Deze doelstelling is gehaald, met een daadwerkelijke CO₂ emissie van 5.975 ton. Te zien is dat de scope 3 emissies zijn gedaald en de scope 1 en 2 emissies (licht) zijn toegenomen.



In scope 1 komt de uitstoot met een aandeel 86,7% voor het overgrote deel voor rekening van het zakelijk (auto)verkeer. Het aandeel hiervan is in 2016 (t.o.v. 2015) toegenomen met 1,5 %. Hiermee is ook in 2016 deze belangrijke subdoelstelling nog niet gehaald. Goed nieuws is wel dat het aantal verreden kilometers afneemt. Door voorzieningen als video-conferencing, Skype for Business en het voornemen van de directie om het aantal kilometers tussen de verschillende vestigingen te verminderen is de verwachting dat een verdere daling in 2017 doorzet.

Meer gedetailleerde informatie over onze CO₂ huishouding en reductiemaatregelen is te vinden op www.anteagroup.nl.

Bijlage 1 Lijst met afkortingen

Bijlage 1 Lijst met afkortingen

BHV	Bedrijfs hulpverlening
CO ₂	Koolstofdioxide
CO ₂ -prestatieladder	Norm die ingaat op CO ₂ -reductie- en management, oorspronkelijk ontwikkeld door ProRail en beheerd door de stichting SKAO
DGBC	Dutch Green Building Council
DNV-GL	Certificerende instelling ontstaat door fusie van Det Norske Veritas en Germanischer Lloyd (GL)
EBIT	Earnings before interest and tax
EU	Europese Unie
FPAL	First Point Assessment, community van grote inkooporganisaties in de olie- en gassector
FPAL Verify	Onafhankelijke audit en ranking ten behoeve van de FPAL
FSC	Forest Stewardship Council
FTE	Fulltime-equivalent
GRI	Global Reporting Initiative, non-profit organisatie die richtlijnen uitbrengt voor duurzaamheidsverslaglegging
HR	Stafgroep Human Resources
IFRS	International Financial Reporting Standards
ISO	International Organization for Standardization
JZ & Kwaliteit	Stafgroep Juridische Zaken en Kwaliteit
LED	Light-emitting diode
MVO	Maatschappelijk Verantwoord Ondernemen
NEN	Nederlandse Norm
NGO	Niet-Gouvernementele Organisatie
OR	Ondernemingsraad
SIKB	Stichting Infrastructuur Kwaliteitsborging Bodembeheer
SKAO	Stichting Klimaatvriendelijk Aanbesteden & Ondernemen
SMK	Stichting Milieukeur
SSVV	Stichting Samenwerken Voor Veiligheid
VCA	Veiligheidschecklist Aannemers
V&G plan	Veiligheids- en Gezondheidsplan
VOL-VCA	Opleiding Veiligheid voor operationeel leidinggevend

Bijlage 2 Beleidsverklaring WerkWijzer!, Veilig! en Bewust!

Bijlage 2 Beleidsverklaring WerkWijzer!, Veilig! en Bewust!



Beleidsverklaring *WerkWijzer, Veilig en Bewust!*

De Antea Group wil een toonaangevend partner zijn bij het ontwikkelen en toepassen van duurzame en integrale oplossingen in onze leefomgeving. Wij nemen onze verantwoordelijkheid door onze kennis in te zetten voor een volhoudbare toekomst. Vol trots en met plezier.

In het kader van de missie en kernwaarden en vanuit de bedrijfscode van de Antea Group beoogt de directie de continuïteit en winstgevendheid van de onderneming te bevorderen door systematische zorg voor kwaliteit, veiligheid en duurzaamheid in de bedrijfsvoering van haar onderneming.

De afspraken hierover zijn vastgelegd in de uitgewerkte samenhangende zorgsystemen van de Antea Group:

- *WerkWijzer!* op basis van NEN-EN-ISO 9001 voor kwaliteit en NEN-EN-ISO 14001 voor milieu;
- *WerkVeilig!* op basis van VCA** 2008 en de Veiligheidsprestatieladder voor veiligheid en arbeidsomstandigheden;
- *WerkBewust!* op basis van de CO2-prestatieladder voor duurzaamheid.

Doelstellingen

De Antea Group beoogt met deze samenhangende zorgsystemen:

- Het bereiken van tevreden klanten door het leveren van diensten en producten, die voldoen aan de van toepassing zijnde wet- en regelgeving en die aansluiten op de wensen en verwachtingen van de klant, met betrekking tot kwaliteit en potentieel om milieu-impact te reduceren;
- Partner te zijn voor onze opdrachtgevers, het onderwijs en de arbeidsmarkt. Bijdragen aan de ontwikkeling van de markt door kennis te delen en innovatie te stimuleren;
- Het reduceren van de milieu-impact van de eigen organisatie door het voeren van een duurzame bedrijfsvoering;
- Het minimaliseren van veiligheids- en gezondheidsrisico's voor personeel en derden;
- Het bevorderen van veiligheid, gezondheid en welzijn op de werkplek;
- Het voorkomen van persoonlijk letsel, materiële en milieuschade;
- Het streven naar, en vastgelegd in concrete en toetsbare doelstellingen, van:
 - Minder tekortkomingen/klachten;
 - Minder ziekteverzuim;
 - Daling van het aantal ongevallen en milieuschades;
 - Reductie van de CO2-emissie;
 - Het verduurzamen van de inkoop;
 - Een aantoonbare continue aandacht voor verbetering van de zorg voor kwaliteit, veiligheid/gezondheid en milieu;
 - Een integer en transparant werkproces.

Verantwoordelijkheid

Deze doelstellingen kunnen alleen met de inzet van alle (zowel vaste als tijdelijke) medewerkers van de Antea Group bereikt worden. Daarom heeft iedere medewerker een eigen verantwoordelijkheid. Het management (op alle niveaus in de onderneming) heeft de bijzondere verantwoordelijkheid de organisatie in de richting van genoemde doelstellingen te sturen en de medewerkers voldoende en juiste middelen ter beschikking te stellen, om dit te kunnen bewerkstelligen.

Borging

De zorgsystemen worden periodiek intern en extern getoetst en zijn gecertificeerd door een onafhankelijke certificerende instelling.

Almere, 2 december 2014



Ing. M. Smits
Directeur Antea Nederland B.V. en Antea Realisatie B.V.

Over Antea Group

Van stad tot land, van water tot lucht; de adviseurs en ingenieurs van Antea Group dragen in Nederland sinds jaar en dag bij aan onze leefomgeving. We ontwerpen bruggen en wegen, realiseren woonwijken en waterwerken. Maar we zijn ook betrokken bij thema's zoals milieu, veiligheid, assetmanagement en energie. Onder de naam Oranjewoud groeiden we uit tot een allround en onafhankelijk partner voor bedrijfsleven en overheden. Als Antea Group zetten we deze expertise ook mondiaal in. Door hoogwaardige kennis te combineren met een pragmatische aanpak maken we oplossingen haalbaar én uitvoerbaar. Doelgericht, met oog voor duurzaamheid. Op deze manier anticiperen we op de vragen van vandaag en de oplossingen van de toekomst. Al meer dan 60 jaar.

Contactgegevens

Monitorweg 29
1322 BK ALMERE
Postbus 10044
1301 AA ALMERE
T. (036) 53 08 11 8
E. theo.vanoosten@anteagroup.com

www.anteagroup.nl

Copyright © 2017

Niets uit deze uitgave mag worden
verveelvoudigd en/of openbaar worden
gemaakt door middel van druk, fotokopie,
elektronisch of op welke wijze dan ook,
zonder schriftelijke toestemming van de
auteurs.