



Maatschappelijk Jaarverslag 2019

Antea Group

Understanding today.
Improving tomorrow.



Antea Group

Maatschappelijk Jaarverslag 2019

Opdrachtgever

Directie Antea Group

datum vrijgave
30 juni 2020

beschrijving revisie
definitieve versie

goedkeuring
T.J. van Oosten

vrijgave
T. Lenzion



Inhoudsopgave

Blz.

1	Introductie	1
1.1	Missie en kernwaarden	1
1.2	MVO-beleidsverklaring	2
1.3	Leeswijzer	2
2	Antea Group in vogelvlucht	3
2.1	Organisatiestructuur	3
2.2	Businesslijnen in 2019	4
2.3	Financieel resultaat	5
2.4	Stakeholders	6
2.5	Verenigingen	6
2.6	Certificeringen	6
2.7	Duurzaam en Veilig werken	8
2.7.1	Duurzaamheidsdoelstellingen 2016 – 2020	8
2.7.2	Veiligheidsdoelstellingen 2019	9
2.7.3	Kernteam	9
3	Duurzame & innovatieve dienstverlening	11
3.1	Innovatietafel	11
3.2	Op weg met opdrachtgevers en partners	12
3.3	Duurzame Leverancier	18
3.4	Duurzame dialogen	18
3.5	Maatschappelijke initiatieven en lidmaatschappen	18
4	Duurzame organisatie en goed werkgeverschap	19
4.1	Verantwoord inkoopbeleid	19
4.2	Gescheiden afval	19
4.3	Goede Doelen Fonds	20
4.4	Personeel	21
4.5	Fit@Work	22
4.6	Ziekteverzuim	23
4.7	Social Return	23
5	Veiligheid	24
5.1	Directiebeoordeling	24
5.2	Effectiviteit VGM directiebeoordeling 2018	24
5.3	Veiligheidsdoelstelling en -acties 2019, evaluatie	25
5.4	VGM-doelstellingen komend jaar (2020)	26
5.5	Interne audits, inspecties en observaties	26
5.6	Externe audits, inspecties en observaties	27
5.7	Communicatie, procedures en instructies	28
5.8	Golden Best Practice WerkVeilig!	29

5.9	Veiligheidscampagnes	29
5.10	Aandacht voor ongevallen	31
5.11	Opleidingen	31
5.12	Bedrijfshulpverlening	32
5.13	Meepraten en meebeslissen	32
6	CO₂-reductie	33
6.1	Reductiedoelstellingen	34
6.2	Footprint	34
6.3	Emissie per FTE	35
6.4	Emissie naar omzet	35
6.5	Trend per scope	36

Bijlage 1: Toelichting op het verslag

Bijlage 2: Lijst met afkortingen

Bijlage 3: MVO beleidsverklaring WerkVeilig!, Wijzer! & Bewust!



1 Introductie

Van stad tot land, van water tot lucht, de adviseurs en ingenieurs van Antea Group dragen in Nederland al decennia lang bij aan de kwaliteit van de leefomgeving. We ontwerpen bruggen en wegen, realiseren woonwijken en waterwerken. Ook zijn we betrokken bij thema's als milieu, veiligheid, assetmanagement en energie. We zijn uitgegroeid tot een allround en onafhankelijk partner voor bedrijfsleven en overheid. Onze expertise zetten we ook steeds meer mondiaal in. Door het combineren van hoogwaardige kennis met een pragmatische aanpak maken we oplossingen haalbaar én uitvoerbaar. Doelgericht, met oog voor duurzaamheid. Op deze manier anticiperen we op de vragen van vandaag en morgen.

Voor u ligt het Maatschappelijk Jaarverslag 2019 van Antea Group in Nederland. Antea Group is de advies- en ingenieurstaking van het beursgenoteerde Oranjewoud N.V.

1.1 Missie en kernwaarden

‘Antea Group wil een toonaangevend partner zijn bij het ontwikkelen en toepassen van duurzame en integrale oplossingen in onze leefomgeving. Wij nemen onze verantwoordelijkheid door onze kennis in te zetten voor een volhoudbare toekomst. Vol trots en met plezier’.

Dit is onze missie. Om deze missie kracht bij te zetten presenteerde onze directie eind 2016 het duizenddagenplan: “We willen het beste advies- en ingenieursbureau van Nederland zijn”. In de afgelopen jaren is hier vol op ingezet, waarbij zichtbaarheid, winstgevendheid, klantgerichtheid en innovatie de bepalende speerpunten waren. Duurzaam, veilig en maatschappelijk verantwoord ondernemen waren daarbij belangrijke pijlers. In juni 2019 is de duizenddagenperiode met een groots opgezet klant- en medewerkersevent afgesloten.

Onze medewerkers zijn als adviseur, ingenieur of uitvoerder actief in vrijwel alle onderdelen van de waardeketen: van studie, ontwerp en aanleg tot en met beheer en onderhoud. Belangrijke opdrachtgevers van Antea Group zijn overheden (rijk, provincies, waterschappen en gemeenten) en bedrijven actief in de sectoren olie en gas, nutsvoorzieningen en industrie.

Duurzame en integrale oplossingen komen tot stand door innovatieve samenwerking met de wereld om ons heen. Daarvoor neemt Antea Group haar verantwoordelijkheid in eigen huis, in relaties met opdrachtgevers en met partners en in de keten.

Kernwaarden

Alle medewerkers van Antea Group hebben hetzelfde doel voor ogen: werken aan een volhoudbare toekomst. Iedereen draagt hieraan bij. We zijn met elkaar verbonden door onze vier kernwaarden, die centraal staan in de dienstverlening. Ze vormen de basis van ons handelen en geven richting aan hoe we ons dagelijks werk uitvoeren:

Ondernemend

In een wereld vol mogelijkheden benutten we kansen en nemen we weloverwogen risico's. Ons uitgangspunt: niet vastroesten in gebaande paden, maar zoeken naar andere oplossingen, innovatieve ideeën of efficiëntere methoden. Ondernemen doen we samen. Met elkaar én met opdrachtgevers en partners.

Karakter

Ruim vijfenzestig jaar ervaring en een no-nonsense mentaliteit zorgen ervoor dat we stevig met beide benen op de grond staan. We zijn onafhankelijk, deskundig en werken altijd met respect voor de omgeving. Onze grondhouding? Staan voor wie je bent! Karakteristiek zijn. Als bedrijf, medewerker en mens.

Mensgericht

De mens staat centraal in de leefomgeving waaraan wij werken. We zijn dus niet alleen resultaatgericht, maar letten ook op maatschappelijke belangen, milieu, de (financiële) speelruimte en de mens achter het werk. Investeren in duurzame relaties is voor ons vanzelfsprekend.

Ontwikkeling

Wij creëren ruimte voor groei. Binnen Antea Group vertalen we dit in de voor de persoonlijke ontwikkelingsmogelijkheden van onze medewerkers. We zoeken ruimte in denken en doen. Bijvoorbeeld door over landsgrenzen te kijken en door het laten groeien van ideeën en plannen. Vraagstukken daadwerkelijk oplossen, dát is ons streven. Dit vraagt een combinatie van kennis, ervaring, innovatie en creativiteit. Maar bovenal: ruimte.

1.2 MVO-beleidsverklaring

De directie van Antea Group vindt een geïntegreerde aanpak van arbeidsomstandigheden, veiligheid en milieu & duurzaamheid belangrijk voor het verder verbeteren van onze bedrijfsprocessen en ons maatschappelijk verantwoord ondernemen. Dit doen we vanuit de vier hierboven genoemde kernwaarden. Ze bepalen hoe de onderneming en de medewerkers zich in relatie tot de omgeving en ten opzichte van elkaar opstellen en gedragen bij het voldoen aan de eisen, wensen en verwachtingen van onze opdrachtgevers. De directie heeft de uitgangspunten hiervoor opnieuw bekrachtigd in de in november 2019 opnieuw vastgestelde MVO-beleidsverklaring WerkVeilig!, Wijzer! & Bewust! Deze vindt u in bijlage 3.

Antea Group respecteert de Universele Verklaring voor de Rechten van de Mens van de Verenigde Naties en de internationale arbeidsvoorwaarden en -omstandigheden, zoals geformuleerd door de International Labour Organisation. We respecteren alle nationale wet- en regelgeving, die van toepassing is om onder meer kinderarbeid en discriminatie tegen te gaan.

Duurzaamheid, veiligheid, maatschappelijk verantwoord ondernemen, volhoudbaarheid en corporate social responsibility, het zijn wat ons betreft synoniemen voor het verstandig omgaan met de onderneming. Daarbij zoeken we steeds de balans tussen de P's van Profit, People en Planet. Zo blijft Antea Group nu en in de toekomst relevant voor markt en samenleving.

1.3 Leeswijzer

Wie is Antea Group en wat zijn onze werkzaamheden? Een schets van ons bedrijf vindt u in hoofdstuk 2. Daarin aandacht voor onze core business, organisatie, kernwaarden en stakeholders en de pijlers van ons beleid. In hoofdstuk 3 presenteren we onze duurzame en innovatieve initiatieven in relatie tot opdrachtgevers en partners. In hoofdstuk 4 laten we zien hoe duurzaamheid is verankerd in onze bedrijfsvoering en hoe we invulling geven aan goed werkgeverschap. In hoofdstuk 5 gaan we in op hoe we als organisatie veilig werken. Hoofdstuk 6 tenslotte geeft inzicht in onze CO₂-footprint en de behaalde CO₂-reductie.

De bijlagen I, II en III bevatten resp. een korte toelichting op het verslag, een afkortingenlijst en onze geïntegreerde MVO beleidsverklaring WerkVeilig!, Wijzer! & Bewust!



2 Antea Group in vogelvlucht

2.1 Organisatiestructuur

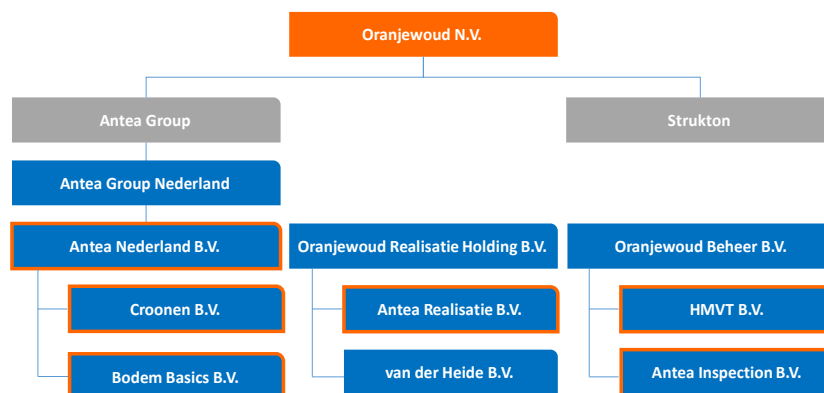
Antea Nederland B.V. en Antea Realisatie B.V. handelen onder de naam Antea Group en maken deel uit van het beursgenoteerde Oranjewoud N.V. Antea Nederland B.V. is statutair gevestigd in Heerenveen, Antea Realisatie B.V. in Oosterhout. Naast Heerenveen en Oosterhout zijn er vestigingen in Almere, Capelle aan den IJssel, Deventer en Maastricht, en kantoren in Goes, Heerhugowaard en Schoonebeek.

Internationaal maakt Antea Group Nederland deel uit van Antea Group. Deze groep van advies- en ingenieursbureaus heeft in 2019 8 bedrijven in Nederland, België, Frankrijk, Spanje, India en de Verenigde Staten.

Aansturing van de onderneming

Oranjewoud N.V. is de statutair directeur van Antea Nederland B.V. De blauwe onderdelen in onderstaand organisatieschema vallen onder de operationele aansturing van Antea Group Nederland. De directie hiervan bestaat in 2019 uit Rob van Dongen en Menno Smits. Eind 2019 is Menno Smits teruggetreden als statutair directeur. Zijn plaats in de directie is ingenomen door Tanja Lenzion.

Dit maatschappelijk jaarverslag betreft alle oranje omlijnde onderdelen: Antea Nederland B.V., Croonen B.V., Antea Realisatie B.V., HMVT B.V., Antea Inspection B.V. en Bodem Basics B.V., tenzij anders vermeld.



Raad van Commissarissen en Ondernemingsraad

Vereenvoudigd organisatieschema Antea Group 2019

Antea Group heeft geen Raad van Commissarissen. De moederorganisatie Oranjewoud N.V. heeft een onafhankelijke Raad van Commissarissen. De aandeelhouder kan rechtstreeks (of indirect via Oranjewoud Realisatie Holding B.V. of Oranjewoud Beheer B.V.) via de moederorganisatie Oranjewoud N.V. aanbevelingen doen. De beide ondernemingen hebben een gezamenlijke Ondernemingsraad.

Bedrijfscode, gedragscode en beleidsverklaring

Integriteit en integer handelen vormen de basis van een goede bedrijfsvoering. Antea Group heeft een bedrijfscode, die onder andere ingaat op belangenverstrengeling en integriteit. De volledige code staat op onze website (www.anteagroup.nl/artikel/bedrijfscode). Jaarlijks wijzen we onze medewerkers actief op deze code en vragen we hen eventuele inbreuken te melden.

In de organisatie is een meldpunt integriteit en vanuit Oranjewoud N.V. is een klokkenluidersregeling opgesteld. Antea Group heeft zich gecommitteerd aan de gedragscode van de branchevereniging NLI ingenieurs. We hebben specifiek beleid om belangenverstrengeling bij aanbestedingen te voorkomen en belangen van opdrachtgevers en overige aanbesteders te borgen.

De uitgangspunten met betrekking tot veiligheid, arbeidsomstandigheden, kwaliteit en duurzaamheid zijn vastgelegd in de MVO beleidsverklaring WerkVeilig!, Wijzer! & Bewust!, zoals opgenomen in bijlage III.

2.2 Businesslijnen in 2019

De zes businesslijnen van Antea Group zijn actief in verschillende markten en werkvelden. Elke businesslijn beschikt over specifieke kennis en expertise. Met elkaar vormen ze een dienstverleningsketen, die zich inzet voor alle facetten van onze leefomgeving.

Infra - Wegen, spoorwegen, vaarwegen, kunstwerken en ondergrondse verbindingen. Ze vormen de aderen van ons land, de nerven van onze samenleving. Ze zijn essentieel voor onze leefbaarheid, bereikbaarheid en economische groei. Hoe houden we dit kostbare netwerk in stand, hoe versterken we het continu, hoe houden we het betaalbaar en hoe zetten we de techniek in om infrastructuur optimaler te benutten? De businesslijn Infra heeft de specialisten in huis om die vragen te beantwoorden. Zij beschikt over het vakmanschap om complexe infraprojecten te ontwerpen, te begeleiden, te realiseren en te beheren. De businesslijn verbindt belangen en zet haar innovatiekracht in om tot oplossingen te komen die effectief én duurzaam zijn.

Milieu, Veiligheid & Gezondheid - Deze businesslijn biedt een brede dienstverlening binnen de werkgebieden milieu en veiligheid. Van beleid tot feitelijk onderzoek, van haalbaarheidsstudies tot het beheer van pijpleidingen. De businesslijn herbergt specialisten op het gebied van bodem, grondwater, luchtkwaliteit en geluid. Daarnaast is deze businesslijn actief binnen de werkvelden archeologie en kabels en leidingen. Op het gebied van fysieke veiligheid is Antea Group met het label Save een van de leidende adviseurs in Nederland. Met ingang van oktober 2019 is Milieu Veiligheid & Gezondheid de nieuwe naam van de businesslijn Milieu & Veiligheid.

Data & Realisatie - De adviesgroepen Beheer en Data & Informatie verbinden beheeradvies met state of the art oplossingen voor het efficiënt inwinnen, beheren en ontsluiten van data en informatie. Dit op gebied van software en techniek, van proces tot organisatie. Antea Group is marktleider in het beheer van de openbare ruimte. Met pragmatische adviezen, oog voor ambitie en beleid en met krachtige beheerssoftware, zoals ons GBI, leggen wij de basis voor duurzame kwaliteit van de wereld waarin we wonen, werken en recreëren. Met ingang van oktober 2019 is Data & Realisatie de nieuwe naam van de businesslijn Beheer & Realisatie.

Realisatie richt zich op de (her)ontwikkeling van woon-, werk- en recreatiegebieden, de aanleg van milieustraten en bodembeschermende voorzieningen én realisatie van bodemsaneringen.

HMVT heeft zich ontwikkeld tot specialist op het gebied van in situ saneringen.

Contracten & Vergunningen - Nieuwe plannen realiseren, betekent continu balanceren. Tussen ambities enerzijds en wetten en regels anderzijds. Tussen wat we vandaag belangrijk vinden en morgen nodig hebben. Tussen afspraken met de ene partij en de belangen van een andere. Tussen risico's beheersen of juist kansen benutten. De businesslijn Contracten & Vergunningen heeft de specialisten en de technieken in huis om dit evenwicht te bewaren. Met onze kennis en ervaring met processen, contracten, wetten en vergunningen toetsen we afspraken, brengen we plannen verder en helpen we projecten succesvol te realiseren.

Stad & Klimaat - Stedelijke herstructurering, infrastructurele inpassingen, hoogwaterveiligheid, energietransitie, de inrichting van landelijk gebied: ruimtelijke en economische gebiedsontwikkelingen staan nooit op zichzelf. Dit geldt zeker in een dichtbevolkt land als Nederland. De businesslijn begeleidt overheden en private partijen bij het haalbaar, betaalbaar en uitvoerbaar maken van duurzame oplossingen voor ruimtelijke opgaven. Met ingang van oktober 2019 is Stad & Klimaat de nieuwe naam van de businesslijn Ruimte & Water.

Bouw & Installaties

De businesslijn Bouw & Installaties bestaat uit twee onderdelen: de adviesgroep Bouw en het bedrijf Van der Heide. Bouw richt zich op alle advies,- engineerings,- en projectmanagement-werkzaamheden aangaande gebouwen van ontwerp en contractvorming tot en met realisatie en nazorg. Dit voor zowel nieuwbouw als beheer en onderhoud, integraal aangeboden met duurzaamheid en gezondheid als vertrekpunt. Opdrachtgevers worden hierbij ontzorgd, doordat Bouw hun belangen, al dan niet eventueel risicodragend, behartigt en risico's beheersbaar maakt.

Van der Heide is marktleider op het gebied van (elektro)technische veiligheid, kathodische bescherming, (veiligheids)inspecties, elektrotechnische opleidingen en examendiensten. Door het vertalen van wettelijke eisen en richtlijnen naar de dagelijkse praktijk zijn we in staat een wezenlijke bijdrage te leveren aan een veilige bedrijfsvoering, reductie van kosten en de continuïteit van primaire processen.

2.3 Financieel resultaat

De economie in Nederland vertoonde in 2019 een lichte groei. Antea Nederland heeft in 2019 zijn leidende positie kunnen vasthouden en heeft wederom een hogere omzet en hoger operationeel resultaat gerealiseerd. Net als in 2018 neemt de druk op de arbeidsmarkt toe. Er is veel vraag naar goede en technisch opgeleide arbeidskrachten. Niet alleen de ingenieursbureaus worden hiermee geconfronteerd, maar ook veel van onze (overheids-)opdrachtgevers zijn op zoek naar goed en kundig personeel en vissen in dezelfde vijver.

	2019	2018	2017
Omzet			
Netto omzet	227,8	212,9	201,2
Resultaat			
Operationele winst	14,6	14,0	13,3
Operationeel resultaat in % van de netto omzet	6,4%	6,6%	6,6%
Resultaat na belastingen	11,0	10,5	9,6

Ontwikkeling omzet en resultaat (alle bedragen x € 1 mln.)

2.4 Stakeholders

Gedurende het jaar voeren we met onze opdrachtgevers en andere stakeholders gesprekken over relevante maatschappelijke onderwerpen. Ook bespreken we hoe deze onderwerpen het handelen van onze onderneming kunnen beïnvloeden. We onderscheiden de volgende stakeholders:

- Opdrachtgevers - op directie- en projectniveau
- Medewerkers
- Onderaannemers en leveranciers
- Lokale overheden
- Natuur- en milieuorganisaties
- Onderwijsinstellingen (hogescholen en universiteiten)

Diverse stakeholders nemen kennis van ons maatschappelijk jaarverslag. Op basis van de gevoerde dialogen en de ontvangen feedback, stellen we desnoods onze ambities bij. We blijven aandacht besteden aan onze duurzame projecten en onze bedrijfsvoering en de impact daarvan op de omgeving.

2.5 Verenigingen

Antea Group is actief lid van de branchevereniging NLI ingenieurs. We leveren medewerkers en expertise voor diverse commissies en expertnetwerken.

Ook zijn we aangesloten bij het Netwerk Groene Bureaus (de brancheorganisatie voor ecologisch advies en onderzoek), de Rentmeesterkamer en werkgeversorganisatie VNO-NCW. Vanuit vakinhoudelijk en/of businessperspectief zijn Antea Group en / of onze medewerkers, al dan niet op persoonlijke titel, lid van diverse verenigingen, stichtingen en belangenorganisaties.

Tevens is Antea Group lid van het Tidal Testing Centre Nederland en daarmee nauw betrokken bij onderzoek naar Getijdenenergie in Nederland. Antea Group is verbonden met het testcentrum in Den Oever via TTC-NL.

Ook noemenswaardig is ons partnerschap met het DGBC (Dutch Green Building Counsel). DGBC is de landelijke maatschappelijke organisatie die zich inzet om de gebouwde omgeving in hoog tempo toekomstbestendig te maken. Zij doen dit in de wetenschap dat de gebouwde omgeving veel invloed heeft op de klimaatverandering.

Daarnaast ondersteunen we de lokale en regionale gemeenschappen. Bijvoorbeeld de Vereniging Circulair Friesland, waarin partijen uit het bedrijfsleven, overheden, kennisinstellingen en (maatschappelijke) organisaties in één provincie met elkaar samenwerken en zich inzetten voor een circulaire economie.

2.6 Certificeringen

Het leveren van de juiste kwaliteit, met aandacht voor veiligheid, milieu en duurzaamheid, vinden we belangrijk. Daarvoor zijn we voor vele facetten van ons werk gecertificeerd. Zo borgen we daadwerkelijk kwalitatief goed, duurzaam en veilig ondernemen. We zijn gecertificeerd voor:

- **ISO 9001**
Ons kwaliteitssysteem is ISO 9001 versie 2015 gecertificeerd. De driejaarlijkse hercertificering heeft in 2019 met succes plaatsgevonden.
- **ISO 14001**
Het milieuzorgsysteem van Antea Group is gecertificeerd op basis van ISO 14001 versie 2015. Ook hiervoor zijn we in 2019 opnieuw gecertificeerd.

- **ISO 27001**

Het belang van de bescherming van informatie en persoonsgegevens van zowel onze opdrachtgevers als onze medewerkers wordt steeds groter. Antea Group beschikt daarom over het ISO 27001 certificaat.

- **FSC- en Groenkeurcertificaat**

Antea Realisatie B.V. is voor het leveren en verwerken van hout FSC gecertificeerd. In 2019 heeft de vijfjaarlijkse hercertificering plaatsgehad. We kunnen projecten onder FSC- keur uitvoeren en borgen. Daarmee borgen we dat duurzaam hout wordt verwerkt.

- **VCA**- en VCA-P**

Ons zorgsysteem voor arbeidsomstandigheden, veiligheid en gezondheid is VCA** gecertificeerd. Voor de werkzaamheden van klanten in de petrochemie, is de E&P-unit van de businesslijn Milieu, Veiligheid & Gezondheid VCA-P gecertificeerd, de hoogste VCA-norm. Ook in 2019 hebben de jaarlijkse interne en externe VCA (hercertificerings)audits plaatsgevonden.

- **Veiligheidsladder**

De adviesgroep Rail van de businesslijn Infra is in november 2019 opnieuw gecertificeerd voor trede 4 van de Veiligheidsladder. Onderdelen van de businesslijnen Infra, Milieu, Veiligheid & Gezondheid, Data & Realisatie en Contracten & Vergunningen hebben ook in 2019 trede 3 weten te behalen. De uitstraling hiervan op het gebied van het algemeen veiligheidsbewustzijn is in de hele organisatie merkbaar.

- **CO₂-prestatieladder**

We zijn gecertificeerd voor op trede vijf van de CO₂-prestatieladder conform handboek 3.0 van de SKAO.

- **Certificatie/accreditatie specifieke werkzaamheden**

We zijn gecertificeerd en/of geaccrediteerd voor uitvoering van speciale werkzaamheden, waaronder de Beoordelingsrichtlijn Bodem, NOC*NSF keur, vloeistofdichte verhardingsconstructies, tanksaneringen en FSC Chain of Custody.

- **FPAL Verify**

Eind 2018 heeft de tweejaarlijkse onafhankelijke beoordeling van onze inschrijving bij FPAL Verify weer plaatsgevonden. Hierbij behaalde Antea Group ten opzichte van de vorige beoordeling hogere waarderingen voor Veiligheid en gezondheid (van **8,7** naar **9,0**) en voor onze milieu-inspanningen (van **8,6** naar **9,3**).



Het in 2018 ontvangen FPAL certificaat.

2.7 Duurzaam en Veilig werken

Duurzaam en veilig ondernemen is verankerd in ons bedrijf. In projecten voor opdrachtgevers en contacten met partners geven we dat vorm door in te zetten op innovatie in projecten waarin circulair ontwerpen en uitvoeren centraal staan. In de bedrijfsvoering doen we dat bijvoorbeeld door het stimuleren van het gebruik van videoconferencing, Skype for Business en door in te zetten op minder verbruik van water, papier en elektriciteit. We nemen hiermee onze verantwoordelijkheid voor een duurzame leefomgeving.

Met onze missie als uitgangspunt hebben we, in combinatie met de vier kernwaarden mensgericht, karakter, ondernemend en ontwikkeling, externe en interne doelstellingen en maatregelen opgesteld. Deze zijn vastgesteld door het directieteam.

2.7.1 Duurzaamheidsdoelstellingen 2016 – 2020

Duurzaam & innovatief ondernemen

In 2020 worden we door minimaal 25% van onze 100 belangrijkste **opdrachtgevers** gezien en erkend als partner voor het leveren van innovatieve, duurzame producten en diensten. Dat bereiken we door:

- elk jaar in onze projecten een groter aandeel innovatieve en duurzame producten en diensten te leveren; beschreven in een portfolio per businesslijn.
- onze verantwoordelijkheid te nemen door actief en aantoonbaar onze opdrachtgevers te adviseren over en in onze projecten bij te dragen aan de CO₂-reductie in de keten; hiermee geven we ook invulling aan onze ISO 14001 certificering.
- jaarlijks 1 informatieve klantbijeenkomst te organiseren met aandacht voor onze duurzame en innovatieve focus en de trends in de markt.
- met onze beste klanten het gesprek aan te gaan over de innovatieve en duurzame aspecten van onze producten en diensten; uitgewerkt in 3 gesprekken per businesslijn per jaar.

In 2020 worden we in de **branche** herkend als belangrijke speler op het gebied van duurzaamheid en innovatie. Dat bereiken we door:

- als adviseur structureel verbonden te zijn aan:
 - een toonaangevende onderwijs- of kennisinstelling;
 - een duurzaam keteninitiatief;
 - een aan de markt gerelateerd platform als voorzitter (bijv. NL Ingenieurs).
- jaarlijks aanwezig te zijn als spreker op één van de 'top 5' grote congressen, seminars etc. waar duurzaamheid of innovatie een belangrijk thema is.
- jaarlijks 5 keer te publiceren in toonaangevende (vak)bladen als auteur van artikelen met aandacht voor innovatie en duurzaamheid.
- vanaf 2018 jaarlijks vertegenwoordigd te zijn in de 'Duurzame top 100' van Trouw of een vergelijkbare ranking door minimaal één medewerker.

In 2020 zien en erkennen onze **medewerkers** dat Antea Group in haar dienstverlening en bedrijfsvoering duurzaamheid en innovatie hoog in het vaandel heeft staan. Dat bereiken we door:

- 4 keer per jaar een innovatie- en / of duurzaamheidstafel te organiseren, waarbij het meest aansprekende idee door het directieteam in de uitwerking wordt ondersteund.
- 1 keer per jaar een campagne te organiseren met als doel het duurzaam handelen van onze medewerkers te stimuleren.
- 2 keer per jaar het kernteam WerkBewust! te beleggen, waarin vertegenwoordigers van businesslijnen en staf gezamenlijk uitwerking geven aan de duurzame doelstellingen.

Duurzame bedrijfsvoering en CO₂ reductie

In 2020 hebben we de CO₂ uitstoot van onze **vestigingen** verminderd met 5% ten opzichte van 2015. In de vergelijkbare periode 2009 – 2015 was dat ca. 25%. We bereiken dit onder andere door het afstoten van energie-onzuinige vestigingen en het optimaliseren van kantoren en installaties (o.a. bij verlenging van huurovereenkomsten).

In 2020 is de CO₂-uitstoot van ons **wagenpark** verminderd met 10% ten opzichte van 2015. In de vergelijkbare periode 2009-2015 was dat –7%. We willen dat onder andere bereiken door:

- 3% (= ca. 20 stuks) of meer elektrische auto's in leasewagenpark;
- minimaal 7,5% minder brandstof verbruik per fte ten opzichte van 2015 door het:
 - inzetten van auto's met de schoonste verbrandingsmotoren, gekoppeld aan een indeling van leasecategorieën op basis van CO₂ uitstoot per km;
 - introduceren van een effectief rijstijlmanagementprogramma, al dan niet gekoppeld aan een belonings- / sanctiebeleid;
 - het stimuleren van bewust zakelijk autogebruik (van zowel lease als privé auto's) door ook te reizen met openbaar vervoer in combinatie met de fiets, te carpoolen en door actief gebruik maken van middelen als video conference en skype;
 - regelmatig deel te nemen aan de Low Car Diet actie.

In 2020 is onze **afvalproductie** gereduceerd met ca. 2,5% ten opzichte van 2015 en hebben we minimaal 10% meer afvalstoffen gescheiden ingezameld. Deze percentages zijn vergelijkbaar met die in de periode 2009-2015.

Tenslotte verminderen we het **elektriciteits- en waterverbruik** in de periode tot 2020 eveneens met 2,5% door:

- waar mogelijk LED verlichting toe te passen;
- adapters van laptops en andere mobiele apparaten na gebruik bewust af te koppelen;
- het waterverbruik van sanitair, in keukens en pantry's en in technische installaties te reduceren door technische aanpassingen en (waar mogelijk) door het beïnvloeden van houding en gedrag.

2.7.2 Veiligheidsdoelstellingen 2019

We werken continu aan het voorkomen van ongevallen en het borgen van veiligheid in de organisatie. Onze algemene Veiligheidsdoelstelling is dan ook "Antea Group is een veilige organisatie zonder ongevallen". Daarbij handelen we als **directie** en **management** actief in het veiligheidsbewust maken van medewerkers door voorbeeldgedrag en door middel van de campagne WerkVeilig!

We hebben inzicht in ongevallen en near misses en we stellen een trendrapportage veiligheid op voor alle businesslijnen. Onze **medewerkers** en zij die voor ons werken zijn zich bewust(er) van de veiligheidsrisico's en gaan er anders mee om.

Onze **opdrachtgevers** zien aantoonbare inzet van directie, management en medewerkers op het gebied van houding en gedrag.

Onze **onderaannemers** zijn op de hoogte van WerkVeilig! en werken volgens onze veiligheidsvoorschriften.

2.7.3 Kernteams

Om uitwerking te geven aan de gestelde doelen op het gebied van kwaliteit, duurzaamheid en veiligheid en informatiebeveiliging zijn de kern- en /of stuurgroepen WerkWijzer!, WerkVeilig!,

WerkBewust! en Informatiebeveiliging ingericht. In de kernteams zijn alle businesslijnen en / of relevante stafonderdelen vertegenwoordigd. Voor het stimuleren en borgen van de betrokkenheid van directie en directieteam neemt een (businesslijn)directeur aan de kernteamoverleggen deel. Bovendien wordt ten minste één keer per jaar in de bedrijfsbrede managementreview aan het directieteam gerapporteerd over de kwantitatieve en kwalitatieve doelen en resultaten.

Daarnaast is er een kernteam voor het organiseren en realiseren van de certificering voor de CO₂-prestatieladder. De activiteiten, gericht op het bevorderen van de CO₂ reductie en de certificering voor de ladder op trede 5, zijn eveneens geborgd in het managementsysteem WerkBewust!



3 Duurzame & innovatieve dienstverlening

Het ontwikkelen en realiseren van een duurzame omgeving kunnen we vooral concreet maken in onze activiteiten als advies- en ingenieurbureau en aannemer. Jaarlijks werken we aan ruim vijftienduizend projecten voor opdrachtgevers. Veel van deze projecten hebben duurzame componenten, we laten in dit hoofdstuk enkele voorbeelden zien van projecten waar we trots op zijn.

Antea Group focust niet alleen op bestaande technieken. We leren van onze projecten en willen het in een volgend project altijd beter doen. Daarom investeren we heel bewust in vernieuwende oplossingen, technologieën en concepten. Mooie voorbeelden in 2019 zijn diverse berekeningen op het gebied van water (D-Hydro) en klimaat, de National tree portal, Smooth traffic, Science Based Targets (SBT) en evenals vorig jaar de energietransitie.

Focus op innovatie

Duurzaam ondernemen vraagt om lef. En om innovatie. Dat is cruciaal voor continuïteit en het vinden van duurzame oplossingen. Onze manager van de stafgroep Innovatie & ICT zet zich in om het innovatieproces binnen Antea Group te professionaliseren en te ondersteunen. In 2019 is een budget van 0,9 miljoen euro (0,6 % van de omzet) beschikbaar gesteld, dat is ingezet voor de grotere innovatietrajecten. Hiermee geeft de directie een impuls aan innovatieve ideeën, die tegelijkertijd ook commerciële kansen bieden. Duurzaamheid is een van de criteria om aanspraak te kunnen maken op het budget. Zo worden innovatie en duurzaamheid verstevigd in ons projectenportfolio.

3.1 Innovatietafel

Ook in 2019 was er elk kwartaal de innovatietafel. Het doel daarvan is medewerkers een laagdrempelig platform te bieden, waar zij hun innovatieve – en duurzame – ideeën presenteren aan collega's, de innovatiemanager en de directie. Enkele tafels zijn gekoppeld aan de uitdagingen van een opdrachtgever. Zo zijn TenneT en ProRail als thema opgepakt en zijn de innovatiemanagers van deze bedrijven aanwezig geweest als jurylid. Gezamenlijk wordt het winnende idee gekozen en in de verdere uitwerking (financieel) ondersteund. De winnaars in 2019 waren:

- Beheren en inspecteren van de buitenruimte met machine learning**
 Op woensdag 20 maart is de eerste Innovatietafel van 2019 georganiseerd. Erik Duisterwinkel werd uitgeroepen tot winnaar. Zijn voorstel beschrijft een nieuw businessmodel waarop data van de buitenruimte niet meer door de mens wordt ingewonnen maar op basis van automatische beeldherkenning vanuit fotomateriaal.

- **Bodem Risico Platform**

De tweede innovatietafel van 2019 had als thema 'TenneT'. De opdrachtgever was aanwezig bij de bijeenkomst en maakte ook deel uit van de jury. Jorrit de Jong en Christian Everhardus gingen deze keer als winnaar naar huis met hun presentatie over de ontwikkeling van het Bodem Risico Platform. Het TenneT Bodem Risico Platform is gebaseerd op het concept van BDOK en zorgt er ook voor dat kabels en leidingen tracés in een vroegtijdig stadium kunnen worden bepaald.

- **Bomenportaal**

Op woensdag 25 september organiseerden we de derde Innovatietafel van 2019 met 'Duurzaamheid' als speciaal thema. Na de presentaties werd er gestemd door de jury en de collega's en kon Sam Bressers gefeliciteerd worden met de winst. Op basis van open data, onze kennis en GBI zijn we in staat de duurzaamheid van bomen aan te geven en op basis daarvan te adviseren.

- **Japanse Duizendknoop**

Ted Vendrig van HVMV was de winnaar van de laatste innovatietafel van 2019 met zijn concept om bestaande technieken te gebruiken om de Japanse Duizendknoop te bestrijden. Deze Tafel had als thema ProRail en aangezien dit een groot probleem is voor deze organisatie, zijn er ideeën uitgewerkt voor een pilot.

3.2 Op weg met opdrachtgevers en partners

Antea Group ondersteunt opdrachtgevers bij het concretiseren van duurzaamheid in hun projecten. Veel van onze projecten waar we vorig jaar – samen met onze partners – aan werkten, zijn gelinkt aan duurzaamheid. Hieronder een kleine bloemlezing uit de projecten, zoals deze zijn verwoord in het Innovatie Jaarverslag. Voor meer aansprekende en actuele projecten verwijzen we naar onze website: www.anteagroup.nl.

Antea World



Antea Group staat voor grote kansen en uitdagingen in een snel digitaliserende wereld, die meer en meer verbonden raakt en waarin visuele communicatie een steeds prominentere plek inneemt. Antea World is een digitale plek / platform waar alle interne toegevoegde waarde (kennis) van Antea Group bij elkaar komt, gefaciliteerd door de juiste onderliggende data en waar adviseurs binnen AG met elkaar alsook met de klant informatie en producten kunnen delen en (her) gebruiken op een laagdrempelige en eenduidige/herbruikbare manier. Aan de datakant creëren we specifieke datasets per werkgebied. De combinatie van al deze gegevens zorgt uiteindelijk voor een 'digital twin' van onze leefomgeving. Zowel van het fysieke, zichtbare deel, alsook van onzichtbare ondergrondse of technische gegevens en/of bijvoorbeeld beleidsgegevens. Een dergelijke digital twin geeft extra inzicht en overzicht en maakt uiteindelijk ook simulaties mogelijk. Aan de kenniskant creëren we een bibliotheek van eigen algoritmes, tools en programma's. Wanneer we zorgen dat die analyses goed worden opgeslagen en hervindbaar zijn, zorgen we ervoor dat slimme tools en innovaties gedeeld worden en dat we hierop kunnen voortbouwen, waarmee we onszelf én het systeem slimmer maken. Aan de klantkant zorgen we ervoor dat klanten onze diensten via nieuwe digitale kanalen kunnen ervaren. Oude rapporten, statisch en zonder dialoogmogelijkheden worden vervangen door diverse portalen. Dynamisch, interactief al naar gelang de klantbehoefte.

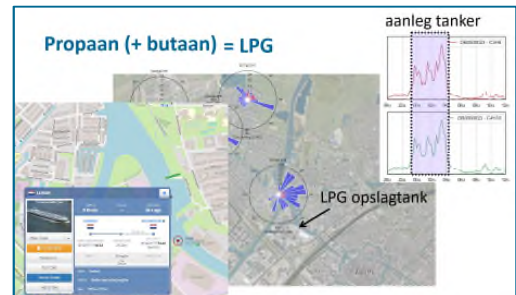
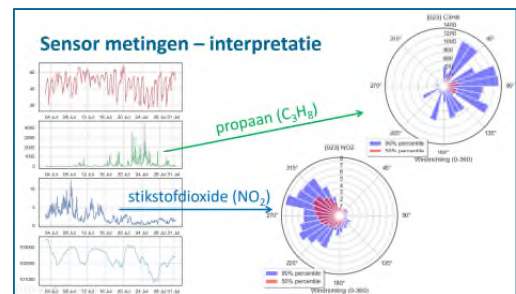
HabiSense is naast een sensorkit die de luchtkwaliteit meet ook een app die live resultaten geeft van de lokale luchtkwaliteit in de omgeving van de bewoners zelf. Bewoners kunnen hun gemoedstoestand aangeven in de app. De app verzamelt gegevens over een langere periode en bij meerdere mensen. Hiermee kunnen verbanden worden gelegd tussen luchtkwaliteit, gemoedstoestand en gezondheidsklachten.

De eerste HabiSense units zijn luchtkwaliteit gegevens aan het verzamelen bij burgers thuis, bijvoorbeeld in de wijk Stadshagen in Zwolle. De resultaten van de eerste week geven al interessante waarden en vooral pieken aan. Specifiek: de waarden butaan en propaan zijn op sommige momenten erg hoog en worden alleen lokaal gemeten (deze persoon woont direct naast een drukke vaarweg). Deze zijn na een korte zoektocht naar scheepvaart bewegingen en omliggende infrastructuur redelijkerwijs te correleren aan scheepsactiviteit waar LPG tankers gedurende enkele uren hun lading (LPG is een mix van butaan en propaan) overpompen naar nabijgelegen opslagtanks.

Scheepvaart bewegingen zijn redelijk makkelijk ook af te tappen en op te slaan om deze (later) te kunnen correleren aan gemeten luchtkwaliteit waarden. KNMI gegevens kunnen worden opgehaald om de invloed van wind(richting) en andere klimaatgegevens op de ontwikkeling van dergelijke LPG-gas wolken en andere oorzaken te correleren.

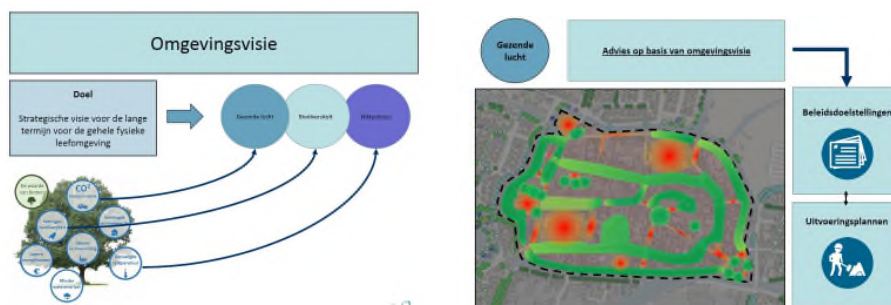
Al met al een succesvolle eerst pilot project waarin veel informatie uit de data is te halen.

Bijvangst HabiSense

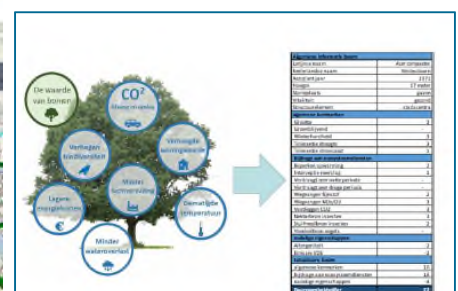


Bomen zijn ontzettend waardevol. Bomen dragen bij aan een gezond stadsklimaat, ze brengen verkoeling, zijn van groot belang voor de ecologie, zorgen voor een goede waterhuishouding, filteren vervuilde lucht, verhogen de waarde van ons vastgoed en hebben een positief effect op ons welzijn.

Het National Tree Portal brengt in beeld in hoeverre een (gemeentelijke) bomenbestand een bijdrage levert aan een duurzame openbare ruimte.



**National
Tree
Portal**



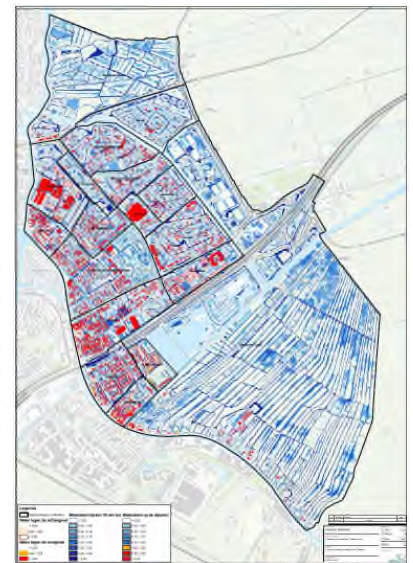
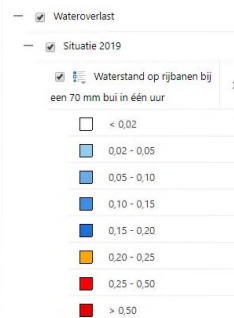
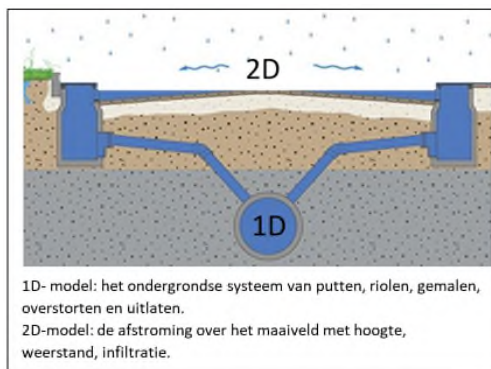
Het klimaat verandert. Hoosbuien komen steeds vaker voor en de kans op wateroverlast in steden en dorpen neemt toe. Het uitvoeren van de klimaatstresstest is inmiddels voor grote delen van Nederland uitgevoerd of staat in de steigers. De volgende vraag is dan; hoe maak ik als riool- of waterbeheerder mijn systeem op een effectieve en doelmatige wijze klimaatbestendig?

Met de ontwikkeling van de rekenkracht van computers en de beschikbaarheid van steeds meer open data bronnen (zoals de AHN-3 en de BGT) zijn ook de mogelijkheden voor modelleren toegenomen.

Voor het thema wateroverlast maakt Antea Group gebruik van de D-Hydro software. Samen met Deltares ontwikkelen wij deze open source software door om de waterstromen bij heftige buien in de vingers te krijgen, tot op het detailniveau van straatkolken en goten.

Om de werking van het systeem goed te testen is de nieuwe software-functionaliteit direct door Antea Group toegepast in een aantal pilotstudies voor zowel vlakke als hellende gebieden. Simulaties tonen in één integraal model de problemen én laten zien wat het effect van mogelijke maatregelen is. Dit helpt gemeenten, waterschappen en projectontwikkelaars op alle schaalniveaus van hun afwateringssystemen doelmatig en kostenefficiënt te investeren, zowel ondergronds in riolen als bovengronds door waterberging en sturen van waterstromen.

D-Hydro berekeningen



In de energietransitie staan gemeenten en andere overheden voor een bijna onmogelijke taak om de gehele gemeente energie- of CO₂ neutraal te krijgen. Er wordt dan met name gekeken naar het verduurzamen van woningen, gemeentelijke panden, velden met zonnepanelen en het plaatsen van windmolens.

Elke gemeente en/of RES regio heeft bedrijven en bedrijventerreinen die ook graag participeren in dit vraagstuk. Echter heeft de gemeente daar geen inzicht in en worden ze eigenlijk vergeten.

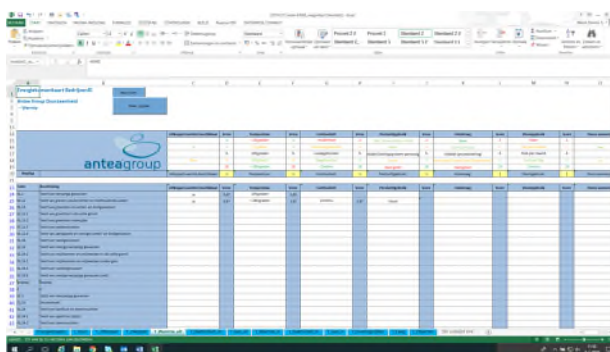
Ons idee is om een GIS viewer te maken waarbij inzichtelijk wordt gemaakt wat de koppel- en ontkoppelkansen zijn met betrekking tot energie bij bedrijven.

Hier komt de kennis van onze bedrijfsadviseurs van pas. We maken een slimme vragenlijst waarbij per type bedrijf (sbi code KvK) in kaart brengen wat de energetische kenmerken zijn per bedrijf. Denk hierbij aan: hoog/laagwaardige warmte overschot, aanwezigheid stoom, aanwezigheid elektriciteitsproductie zoals WKK's, type gasen beschikbaar/benodigd etc. etc.

Deze kennis per SBI code koppelen we aan BAG en kadastrale gegevens (dakoppervlakte, leeftijd, bebouwingspercentage) waardoor de kansenkaart energie ontstaat.

Voorbeelden hiervan zijn: In gemeenten waar veel vishandel is (zoals Urk) wordt veel gekoeld. Waar gekoeld wordt komt ook veel warmte vrij, hiermee zou een warmtenetwerk gerealiseerd kunnen worden waarmee bijvoorbeeld een woonwijk verwarmd kan worden.

Hiermee brengen wij bedrijven en overheden samen in de energietransitie en beiden hebben baat bij deze innovatie.



Energie kansenkaart



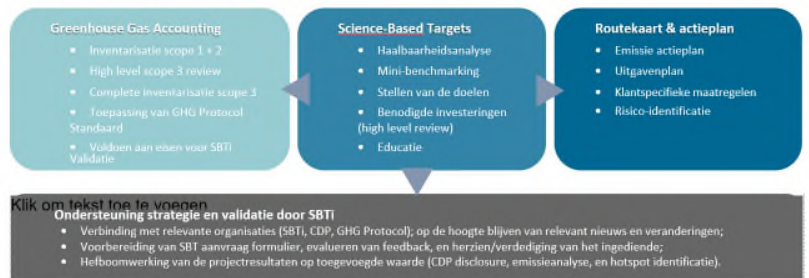
Science-Based Targets (SBT) zijn CO₂ reductiedoelstellingen voor bedrijven die in lijn zijn met de meest actuele klimaatwetenschap.

Antea Group NL werkt samen met Antea Group USA aan een nieuw type dienstverlening omtrent SBT, over de landsgrenzen heen. Daarbij ondersteunen we bedrijven in hun ambitie om opwarming van de aarde met 1,5 tot maximaal 2 graden te beperken. Klimaatverandering is een wereldwijd probleem, dat lokaal impact heeft. Door een internationaal innovatieteam kunnen we wereldwijde trends op dit gebied volgen, kennis delen en lokale expertise inzetten. Vanuit dit team werken we aan ontwikkeling van SBT diensten die bedrijven het “bedrijfsperspectief” bieden, iets wat vernieuwend is. Daarnaast zijn SBT (en bijbehorend initiatief SBTi) volop in ontwikkeling en wij innoveren daarin graag mee.



Science-Bases Targets SBT)

Onze Science-Based Targets diensten



De bestaande verkeersbrug over het Van Harinxmakanaal te Ritsumasyt wordt vervangen door een bio-based composiet fiets- en voetgangersbrug. Het volledige bio-based composiet brugdek op basis van vlas, waarvan 34 meter beweegbaar en 32 meter vast wordt, zal zoveel als mogelijk bestaan uit natuurlijke materialen. Een dergelijke bio-based composiet brug in het openbare wegennet, is een primeur voor Nederland. Het project is in bouwteamverband voorbereid, waar bij circulariteit een belangrijke doelstelling was. Wij hebben het integraal ontwerp uitgewerkt voor de fasen schets-, voorlopig en definitief ontwerp. Het project heeft op donderdag 21 februari 2019 de Circulair Award Public 2019 gewonnen, een landelijke prijs voor duurzame bouwprojecten.



Bio-based brug

Het project is gericht op de ontwikkeling van een gevalideerde belevings-module o.b.v. online vragenlijst (en/of via een app). Deze module is op zichzelf staand maar kan ook gekoppeld worden aan andere expertise-elementen (bv Haeppey). Zodoende is ervoor gekozen om Haeppey als context te gebruiken voor de validatie van de belevingsmodule.

De onderzoeksvragen:

- Welke vragen dienen opgenomen te worden om een valide uitspraak te kunnen doen over de gezondheidsperformance?
- Welke hardware opties (biosensing) zijn beschikbaar die in potentie gebruikt kunnen worden om de belevingsvragen te vervangen?
- Welke methode dient gebruikt te worden om de vragenlijst aan te bieden aan de deelnemers?
- Hoe dienen de resultaten geanalyseerd te worden en opgenomen in het Haeppey algoritme?

Het project is een samenwerking tussen Antea Group en de TU/e.

Hiervoor is een PDENG aangesteld (Laura Arango Eusse) die conform de PDENG constructie aan de slag is gegaan met het onderwerp.

Op dit moment is een concept vragenlijst opgesteld die getoetst wordt bij de TU/e, Antea Group en Strukton Worksphere. De volgende stap is een validatie in de praktijk bij een klant.

Er zijn structurele overlegmomenten met het management. Daarnaast komt Laura één dag per week naar één van de locaties van Antea Group. Binnen het project heeft Laura een 0-uren contract bij Antea Group. De TU/e is haar directe begeleider en vanuit Antea Group is dat Sven Evertz.

PDENG TU/e Gezondheid



Hypothese:

Wordt het normaal dat elke zomer de temperatuur langer dan 4 weken boven de 30 graden komt? Moeten we ervan uitgaan dat onze tuin ieder jaar een groot verschil van natte en droge periodes moet doorstaan? Klimaatverandering vraagt ook om aanpassing van onze woningen en tuinen. Alleen dan kunnen we omgaan met de hittestress en overstromingsrisico's.

Dat betekent dat consumenten zelfstandig maatregelen moeten nemen aan huis en tuin. Uitdaging daarbij is dat het effect van veel oplossingen niet duidelijk is. Ook zijn er heel veel verschillende opties om uit te kiezen. Door consumenten te ondersteunen bij de keuze voor klimaatadaptaties is kennis nodig van mogelijke oplossingen en hun effectiviteit. Deze kennis legt Antea Group vast in Mijn Klimaatplan.

Gemeentes en waterschappen kunnen met de Mijn Klimaatplan app regionaal klimaatadaptatie maatregelen stimuleren. Bouwmarkten, tuincentra en dienstverleners kunnen als potentiële partners worden betrokken. Door de kennis van al deze partijen te combineren kan de burger worden gemobiliseerd. Op basis van het Antea Group beslismodel ondersteunt Mijn Klimaatplan bij het prioriteren van maatregelen. Zo kunnen consumenten worden gestimuleerd aanpassingen te doen die passen bij de situatie in het postcode gebied van de gebruiker.

Mijn Klimaatplan bevindt zich in de verkenningfase. Antea Group zoekt partners in regio's met een bodemdalingsvraagstuk om dit concept verder door te ontwikkelen.

Mijn Klimaatplan



Smooth Traffic management is het concept waarbij navigatiesystemen slimmer en multifunctioneler worden gemaakt door meer parameters aan de routebepaling toe te voegen. Een route wordt daarbij niet alleen op basis van afstand en reistijd bepaald, maar ook leefomgevingsaspecten zullen daarbij van invloed zijn. Hierbij moet gedacht worden aan milieucomponenten als luchtkwaliteit en geluid, maar ook aan verkeersveiligheid. Dit alles met als doel om niet alleen de kwaliteit van de leefomgeving te verbeteren, maar ook de beleving hiervan.

Dit kan gedaan worden door het concept te integreren in bestaande navigatiesystemen, maar het concept kan ook worden ingezet als een maatwerkoplossing om een gerichte bijdrage te leveren aan problemen en/of knelpunten op lokaal niveau. Met name op dit laatste wordt momenteel gefocust om het concept Smooth Traffic Management ook toe te kunnen passen.

In de afgelopen jaren hebben studenten van de Hogeschool Inholland in het kader van dit O&O-traject diverse onderzoeken en (deel)producten opgeleverd. Tevens loopt er op dit moment een afstudeeronderzoek vanuit de TU Delft naar de omgevingseffecten die bereikt kunnen worden als Smooth Traffic Management wordt ingezet. Hierbij wordt onderzocht hoe omgevingseffecten vertaald kunnen worden in verkeerskundige parameters (bijv. reistijd, snelheid), waar het systeem op kan sturen.



Smooth traffic

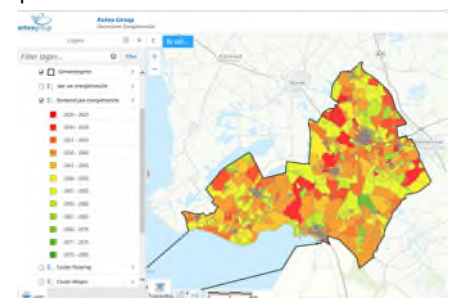
Energie Transitie Toolbox



Elke gemeente heeft in 2021 een warmtevisie met uitvoeringsprogramma nodig voor de transitie van het aardgas af tot 2050.

We hebben een tool ontwikkeld die het uitvoeringsprogramma per wijk inzichtelijk maakt welke wijk wanneer van het aardgas af kan. Dit is nodig voor de warmtevisie. Daarna kan de gemeente jaarlijks de planning aanpassen en monitoren hoe het met de planning staat tot 2050. De gemeente moet dit opstellen in overleg met de netwerkbeheerder en de woningbouw. De tool heeft van deze van deze drie partijen de data nodig over de gas- en elektriciteitsleidingen, riolering, wegen en planning woningbouw. En op basis van deze data genereert de tool het uitvoeringsprogramma. Een belangrijk aspect is dat wij de data van riolering en wegen uit ons GBI halen. Hiermee hebben we meteen een relatie naar onze klanten.

Deze tool biedt een goed startpunt voor het vervolgtraject om tot een visie en uitvoeringsprogramma te komen. We hebben de tool nu in 2 projecten toegepast. Het is nu de zaak om dit verder uit te rollen en meer projecten op te pakken.



3.3 Duurzame Leverancier

Samen met Movares, Strukton Rail en Sweco droeg Antea Group ook in 2019 het initiatief van de 'Duurzame Leverancier'. Een online platform en fysieke community voor bedrijven die een veilige en verantwoorde bedrijfsvoering voorstaan, opzetten en willen uitvoeren.

Meerdere keren per jaar organiseert de Duurzame Leverancier klankbordbijeenkomsten. Leveranciers, aannemers, adviesbureaus, opdrachtgevers en betrokken ngo's presenteren dan relevante onderwerpen. De bijeenkomsten zijn een bron van inspiratie en inzicht voor betrokken partijen in de keten.



Ook een veilige Leverancier

Aanvankeijk ingegeven door de wens van aannemers die werken op of langs het spoor, is de Duurzame Leverancier begonnen met het intensiveren van de klankbordbijeenkomsten rondom het thema veiligheid. Daarbij wordt met verschillende partijen samengewerkt om het veilig werken en het veiligheidsbewustzijn op effectieve wijze en samen met marktpartijen vorm en inhoud te geven. Hiermee draagt het initiatief eraan bij de veiligheid in de keten te verbeteren. Voor meer informatie: www.duurzameleverancier.nl

3.4 Duurzame dialogen

Antea Group participeert in dialogen met overheidsinstellingen en ngo's om actief bij te dragen aan CO₂-reductie. Dit doen we ook met onze leveranciers en collega's, onder andere in de klankbordbijeenkomsten van de Duurzame Leverancier. Deze dialogen richten zich onder meer op CO₂-reductie en onze inspanningen en transparantie wat betreft duurzaamheid. Ook in 2019 spraken we op directieniveau hoofdzakelijk met gemeenten, waterschappen en provincies, maar ook met Rijkswaterstaat, ProRail en NLingenieurs.

3.5 Maatschappelijke initiatieven en lidmaatschappen

Antea Group participeerde het afgelopen jaar in verschillende initiatieven, om het energieverbruik en de CO₂-emissie binnen onze branche en omgeving te verminderen. Hier noemen we de belangrijkste initiatieven.

Partner MVO Nederland

MVO Nederland is de nationale kennis- en netwerkorganisatie voor maatschappelijk verantwoord ondernemen (MVO). Binnen het netwerk van MVO Nederland werken ondernemersorganisaties, bedrijven en ngo's samen op het gebied van maatschappelijk verantwoord ondernemen. Ze vertegenwoordigen meer dan 100.000 ondernemers. MVO Nederland helpt ondernemers om concreet aan de slag te gaan met maatschappelijk verantwoord ondernemen. Antea Group is partner sinds 2009.

Participant Dutch Green Building Council

Dutch Green Building Council (DGBC) is een onafhankelijke non-profit organisatie, die streeft naar blijvende verduurzaming van de bebouwde omgeving in Nederland. Daartoe ontwikkelt de organisatie keurmerken voor een onafhankelijke beoordeling van gebouwen (zowel nieuw als bestaand) en gebieden wat betreft duurzaamheid. Wij zijn participant en actief deelnemer.

SIKB netwerkorganisatie

Antea Group neemt actief deel aan de netwerkorganisatie Stichting Infrastructuur Kwaliteitsborging Bodembeheer (SIKB). De stichting ontwikkelt praktijkgerichte kwaliteitsrichtlijnen voor (water)bodembeheer en archeologie. Medewerkers van Antea Group zijn vertegenwoordigd in het bestuur en diverse commissies.



4 Duurzame organisatie en goed werkgeverschap

In de projecten die we uitvoeren kunnen we het grote verschil maken. Tegelijkertijd vertalen we duurzaamheid ook in onze eigen organisatie en nemen we onze verantwoordelijkheid in de samenleving. We investeerden opnieuw in duurzame inkoop en zetten we er op in onze bedrijfsvoering verder te vergroenen. De opbrengst van ons Goede Doelen Fonds ging in 2019 naar vier waardevolle maatschappelijke projecten. We boekten economische én maatschappelijke winst. Een mooie combinatie.

We zijn trots en zuinig op onze medewerkers, onze 'people'. Zij zetten hun kennis en talenten elke dag in voor een duurzame leefomgeving. De medewerkers zijn ons belangrijkste kapitaal. Duurzaam ondernemen betekent ook dat we op de juiste wijze zorgdragen voor de mensen die bij en voor ons werken. We bieden hen een inspirerende, gezonde en veilige werkomgeving, waarin ze effectief en duurzaam kunnen ondernemen. Met ruimte voor creativiteit en slimme ideeën, zodat ze het beste van zichzelf kunnen geven en hun talenten volop kunnen ontwikkelen.

Onze focus ligt op duurzame talentontwikkeling, het stimuleren van innovatiekracht, maatschappelijke betrokkenheid, social return, fit@work en veiligheid op de werkvloer.

4.1 Verantwoord inkoopbeleid

Duurzaam inkopen is voor Antea Group vanzelfsprekend. We kiezen voor duurzame producten en diensten, zodat onze bedrijfsvoering het milieu zo weinig mogelijk belast. Verantwoord inkopen is kwaliteit inkopen. Voor bijna ieder product en elke dienst bestaat een groene variant, uiteenlopend van 'licht- tot donkergroen'. Het blijft opletten steeds de juiste keuzes te maken. Naast de groene eigenschappen van het product of de dienst zelf, worden steeds vaker het productieproces en de arbeidsomstandigheden waaronder wordt geproduceerd betrokken in de uiteindelijke keuze. Bij het inkopen van onze veiligheidskleding is hier ook het afgelopen jaar volop aandacht voor geweest. Onze vestiging in Heerenveen heeft van de gemeente Heerenveen het Fairtrade certificaat voor bedrijven ontvangen. In het maken van onze keuzes worden we ondersteund door websites van de Rijksdienst voor Ondernemend Nederland (RVO), Agentschap.nl en Pianoo.nl en branchespecifiek door de ontwikkeling van keurmerken. Verantwoord inkopen blijft opletten, kritisch zijn en kiezen voor de juiste kleur groen, waarmee we de bedrijfsvoering van Antea Group verder inkleuren. Afval scheiden

4.2 Gescheiden afval

Duurzaamheid krijgt steeds meer aandacht binnen onze projecten en bedrijfsvoering. Een mooi voorbeeld is het scheiden en (zoveel als mogelijk) circulair verwerken van al ons afval.



4.3 Goede Doelen Fonds

Antea Group heeft in 2019 vier keer een bedrag uitgekeerd aan een goed doel vanuit het Goede Doelenfonds, waarmee de teller van het totaal donaties inmiddels richting de 30 gaat. Medewerkers van Antea Group ondersteunen dit fonds op vrijwillige basis met een bescheiden maandelijks bijdrage. De directie van Antea Group verdubbelt deze bijdrage.

Deelnemers kunnen zelf goede doelen aandragen en via een verkiezing onder medewerkers wordt bepaald welke doelen een bijdrage krijgen. Het afgelopen jaar waren dit Stichting Ambulante Wens, Villa Pardoës, Cliniclowns en de Stichting Alzheimer Nederland.

Stichting Ambulante Wens

De naam komt voort uit het idee om de laatste wens van terminale patiënten te vervullen met vrijwilligers en een eigen ambulance. Stichting Ambulance Wens is opgezet in 2007 als aanvulling op de verzorging van immobiele terminale patiënten. Er zijn nog teveel patiënten die overlijden zonder dat ze echt alles hebben kunnen afsluiten. Eén van die oorzaken is het onvermogen bepaalde wensen te realiseren doordat de patiënt niet langer mobiel is en andere bestaande voorzieningen tekort schieten. De stichting is opgezet om mensen te helpen die afhankelijk zijn van ambulancevervoer.

Villa Pardoës

De zelfstandige stichting Villa Pardoës biedt kinderen tussen 4 en 12 jaar met een ernstige, soms levensbedreigende ziekte de mogelijkheid een onvergetelijke, gratis weekvakantie te ervaren in een bijzondere, kindvriendelijke omgeving. Villa Pardoës is een initiatief van Stichting Natuurpark de Efteling, de initiatiefnemers van de Efteling. De Efteling heeft Villa Pardoës voor ernstig zieke kinderen in het leven geroepen. De naam Pardoës is afgeleid van het logo van de Efteling, Pardoës de Tovernar, die met zijn vrolijke uitstraling en brede grijns, een glimlach weet te toveren op het gezicht van elk kind. Het motto van Villa Pardoës luidt "Daar vergeet je álles", omdat Villa Pardoës er, net als de Efteling, naar streeft om kinderen in een mooie, sprookjesachtige omgeving een wonderbaarlijke vakantie aan te bieden, waar ze samen met hun ouders los kunnen komen van de gedachte aan hun ziekte.

Cliniclowns

De Cliniclowns geven de wereld van zieke en gehandicapte kinderen en mensen met dementie een totaal andere kleur; een beetje verbeelding doet wonderen! De clowns zijn betaalde professionals met een opleiding op het gebied van podiumkunsten en hebben ruime spelerservaring en een ontwikkeld clownspersonage. Staat in het theater, circus of op straat de clown zelf in het middelpunt, voor een Cliniclown staat degene voor wie hij speelt centraal. Door verbeeldingskracht in te zetten, ontstaat een nieuwe werkelijkheid. Van dierentuin en piratenschip tot andere plek waar degene met wie de clown speelt.

Stichting Alzheimer Nederland

Op 21 september 2019. was het Wereld Alzheimer dag. Een dag waarop we stilstaan bij de ziekte alzheimer en de andere dementieziekten. Helaas hebben velen zo'n dag per jaar niet nodig om aan deze ziekte te denken. Zij worden dagelijks met deze ziekte geconfronteerd. De persoon van wie ze houden zien ze langzaam aan verdwijnen. De waarde van de herinneringen nemen toe, als juist de herinneringen één van de eerste dingen zijn die men kwijt zal raken. Niet alleen de herinneringen zal men verliezen, ook de persoon die men was zal steeds minder vaak terug te vinden zijn. Het is voor de naaste dan ook een tweestrijd. Dagelijks word je geconfronteerd met gedrag en reacties die je niet herkent. Maar diep van binnen weet je dat het niet de persoon is die zo reageert, maar de ziekte die hem hiertoe beweegt. Tot je op het punt komt waar de deze twee zich niet meer (zo gemakkelijk) laten scheiden.

Volgens artsen en onderzoekers is Alzheimer dan ook de volksziekte met de hoogste ziektelast voor de patiënt. 1 op de 5 mensen zal in zijn of haar leven dementie ontwikkelen, bij vrouwen is dit zelfs 1 op de 3. De afgelopen tijd zijn er stappen gezet naar het vinden van een medicijn, maar tot op heden is er nog geen medicijn gevonden tegen Alzheimer. Om dementie te stoppen is veel onderzoek nodig en hiervoor ook geld. Stichting Alzheimer Nederland zet zich in voor een toekomst zonder dementie en ik hoop wij als bedrijf ook!

4.4 Personeel

Voorwaarden scheppen voor sociale innovatie en betrokkenheid

Onze medewerkers zijn ons belangrijkste kapitaal. Bevlogen en betrokken medewerkers staan aan de basis van ons bedrijf. Mensen die hun kennis en talenten inzetten voor een duurzame leefomgeving. Wij zijn trots op onze medewerkers en streven ernaar voor hen de beste condities te creëren om effectief en veilig te werken met ruimte voor creativiteit en slimme ideeën.

Medewerkersmotivatie Onderzoek (MMO)

Eén van de doelen van het 1000 dagenplan is ‘Medewerkers zijn ons kapitaal’. We stralen trots en plezier uit. Om dit te kunnen meten hebben wij eind vorig jaar aan de medewerkers, die in dienst zijn bij Antea Group, gevraagd deel te nemen aan het Medewerkers Motivatie Onderzoek. 80% van de medewerkers heeft hieraan gehoor gegeven.

Overall laten de scores zien dat we tevreden zijn over de organisatie. Met een 7,5 scoren we boven het gemiddelde van vergelijkbare organisaties. Voor trots op ons werk scoren we 7,6, voor trots op de organisatie een 7,3 en voor plezier in het werk een 7,5. Dit zijn scores waar wij zeker trots op zijn, maar het onderzoek geeft ook ruimte voor verbetering. Dit ligt onder andere op het vlak van samenwerking over de businesslijnen heen, betrokkenheid en waardering en werkdruk. De resultaten zijn verwerkt in een actieplan, wat in de loop van het jaar is uitgevoerd.

Netwerk op orde

Wij geloven in de kracht van netwerken. Om op de hoogte te blijven van de nieuwste ontwikkelingen in het vakgebied, om kennis uit te wisselen, elkaar te inspireren en innovatie mogelijk te maken. Wij blijven dan ook investeren in het creëren en continueren van diverse platformen van Antea Group zoals het vrouwenennetwerk Athena en het jongerenennetwerk JOIN (Jong, Ondernemend, Inspirerend en Nieuwsgierig).

Investeren in kennisontwikkeling

Antea Group is veelvuldig aanwezig op beurzen, banenmarkten en symposia, bij alle hogescholen en universiteiten in Nederland. Diverse medewerkers vervulden in 2019 ook een rol als docent op hogescholen of universiteiten. Ook kregen weer vele jongeren een stage- of afstudeerplek binnen ons bedrijf.

Blijven leren en ontwikkelen

De nieuwe high potentials van Antea Group volgden in 2019 weer een eigen leer- en ontwikkeltraject. We willen deze zogenoemde Young Improving Heroes de beste kansen bieden, hun ideeën toepassen in de organisatie en bestaande patronen (waar nodig) doorbreken.

Waardering voor elkaar

Wat geeft meer energie dan het krijgen van een compliment? Tijdens de Nationale Complimentendag hebben de leden van JOIN iedereen de gelegenheid geboden om een collega een compliment te geven.

Professional van de maand

Vernuft, vindingrijkheid, slimme oplossingen. Elke dag zetten wij ons talent en onze kennis in om de projecten tot een goed einde te brengen. Het is vaak werk achter de schermen. Niet altijd zichtbaar, wel onmisbaar. Wij vinden het vaak niet meer dan normaal, gewoon goed werk afleveren. Maar eigenlijk is het best bijzonder. En wij zijn trots op deze topprestaties! Wij willen onze ingenieurs en adviseurs dan ook graag wat meer in de spotlights zetten. Daarom besteedden wij ook in 2019 aandacht aan de verkiezing van de Antea Group Professional van de maand!

Iedere maand wordt op voordracht van de businesslijndirecteuren een collega uitgeroepen tot Professional van de maand en in het zonnetje gezet. Aan het eind van het jaar wordt de

professional van het jaar gekozen. De winnaar krijgt de mogelijkheid om een meerdaagse training te volgen passend bij zijn/haar ontwikkeling binnen het vakgebied. Ook bestaat de mogelijkheid dat één van de professionals wordt voorgedragen voor de landelijke Prins Friso Ingenieursprijs (voorheen bekend als Ingenieur van het jaar).

Opbouw en samenstelling personeelsbestand

Onderstaande tabel geeft de opbouw en samenstelling van ons personeelsbestand in 2019 weer:

	2019	2018	2017
Aantal medewerkers	1262	1263	1219
Aantal businesslijnen	6 en staf	6 en staf	6 en staf
Verdeling: vrouw	26,78%	25,97%	26,00%
man	73,22%	74,03%	74,00%
Aantal medewerkers met vast dienstverband	88,11%	87,897%	88,76%
Gemiddelde leeftijd	41,67 jaar	41,80 jaar	42,26 jaar
Gemiddelde diensttijd	11,69 jaar	11,93 jaar	12,66 jaar
Verloop	14,75%	12,80%	11,40%
Aantal flexibele medewerkers	257	251	225
Stagiaires	103	106	84
Aantal medewerkers naar type werk:			
Ondersteunend	121	120	120
Technisch inhoudelijk	520	534	514
Adviserend	495	486	462
Management	126	123	123

Personeelsoopbouw Antea Group (Antea Nederland B.V., Antea Realisatie B.V.), CroonBuro5 en HMVT

4.5 Fit@Work

Duurzame inzetbaarheid

De markt is in beweging, technologische ontwikkelingen gaan steeds sneller, kennis is minder lang houdbaar en de pensioengerechtigde leeftijd stijgt. Dit vraagt om flexibiliteit en veerkracht van zowel de medewerkers als de organisatie. Door de huidige ontwikkelingen is het niet meer wenselijk en vrijwel onmogelijk om jarenlang dezelfde werkzaamheden uit te voeren. De aard van het werk verandert en daarmee de vraag naar arbeid ook. Om stagnatie te voorkomen en de medewerkers voor nu en in de toekomst goed, vitaal en met trots en plezier aan het werk te houden, investeren we met Fit@Work in de duurzame inzetbaarheid van onze medewerkers.



Als onderdeel van het Fit@Work plan zijn door het jaar heen diverse workshops georganiseerd op alle vestigingen van Antea Group. Een greep uit het aanbod:

Keuzes maken Moed

Medewerkers krijgen inzicht in wat hen de hele tijd afleidt waardoor men 'te druk' is en hoe men betere keuzes kan maken.

ZitFit

Medewerkers leren wat een gezonde beweegnorm is, wat ze kunnen doen om meer te bewegen of en rond het werk en welke praktische oefeningen je dagelijks zelf kunt doen. Oefeningen die helend, spierversterkend of preventief werken.

Mindfulness

Medewerkers maken kennis met mindfulness en leren meer bewust in het moment aanwezig te zijn en dit toe te passen in hun leven en werk. Daarnaast krijgt men inzicht in hoe ze (preventief) stress en angst kunnen hanteren.

Overige Fit@Work activiteiten

In april vond de jaarlijkse **Week van de Teek** plaats. In deze week is er extra aandacht voor tekenbeten en de gevaren van de ziekte van Lyme die via tekenbeten wordt verspreid.

Op 23 mei 2019 fietste heel Nederland weer naar zijn werk op de 'Nationale Fiets naar je Werk Dag'. Antea Group Fit@Work ondersteunt deze actie ieder jaar van harte en organiseerde in 2019 zelfs de **Fiets naar je Werk Week**.

Het was een geslaagd wandel- en hardloopevenement op 5 en 6 oktober op De Hoge Veluwe. Dit jaar is Fit@Work gekoppeld aan **De Hoge Veluwe Loop**. Want hoe gezellig en gezond is het om sportief bezig te zijn en dan ook nog in zo'n prachtige omgeving als De Hoge Veluwe. Ongeveer 150 deelnemers mochten we namens Antea Group verwelkomen. Een mooi aantal.

4.6 Ziekteverzuim

We willen graag dat onze medewerkers gezond zijn en zich prettig voelen in de organisatie. Dat draagt bij aan een laag ziekteverzuim. In 2019 investeerden we, evenals in de voorgaande jaren, in de volgende preventieve acties/activiteiten:

Stoelmassage

Op alle vestigingen van Antea Group kunnen medewerkers regelmatig gebruik maken van stoelmassage.

Gratis fruit

R in de maand? Gratis fruit in het bedrijfsrestaurant.

Griep prik

De medewerkers kunnen via Antea Group een griep prik krijgen.

Preventie ziekte van Lyme

Medewerkers zijn geïnformeerd over het voorkomen van en handelen bij tekenbeten. Ook in 2019 werden diverse 'teken-etuitjes' uitgedeeld.

Cijfers over het ziekteverzuim zijn opgenomen in de tabel in hoofdstuk 5.2.

4.7 Social Return

In lijn met onze visie op maatschappelijke verantwoordelijkheid heeft Antea Group als doelstelling om de personeelssamenstelling een afspiegeling van de maatschappij (leeftijd, sekse, etniciteit en handicap) te laten zijn. Voor een ingenieursbureau geen gemakkelijke opgave. Toch zijn we ervan overtuigd dat een diverse samenstelling van het personeel leidt tot meer innovatie en creativiteit.

Vanuit onze opdrachtgevers komt steeds vaker de vraag om een deel van de projectsom te besteden aan social return. En dat betekent mogelijkheden bieden aan mensen met een afstand tot de arbeidsmarkt. Voor diverse opdrachtgevers hebben wij reeds ervaring opgedaan met het inzetten van social returners.



5 Veiligheid

Veilig werken is belangrijk voor Antea Group. Onze medewerkers moeten hun werk in veilige omstandigheden kunnen doen. Ook in 2019 is er daarom weer veel aandacht geweest voor veiligheid, zoals de bedrijfsbrede veiligheidscampagnes en de hercertificering voor VCA** en de Veiligheidsladder.

5.1 Directiebeoordeling

In 2019 is gestart met het opstellen van een directiebeoordeling voor de aspecten Veiligheid, Gezondheid en Milieu. In april is die over 2018 gepresenteerd. Een directiebeoordeling, ook wel managementreview genoemd, is in dit geval de beoordeling van de effectiviteit van ons VGM-zorgsysteem door de directie. Hiermee wordt vastgesteld of het zorgsysteem ondersteunend is aan het behalen van de beoogde doelstellingen.

De directiebeoordeling over 2019 is maart 2020 opgesteld en op 15 april besproken in en vrijgegeven door het directieteam van Antea Group. In de paragrafen 5.2 t/m 5.10 worden de onderwerpen uit de directiebeoordeling toegelicht.

5.2 Effectiviteit VGM directiebeoordeling 2018

De stafgroep HR & Kwaliteit heeft diverse evaluaties over 2018 uitgevoerd en vastgelegd. De belangrijkste voor de directiebeoordeling daarvan zijn:

- VCA-evaluatie van arbeidsomstandigheden en veiligheid over 2018
- Veiligheidsdoelstellingen 2016 -2019
- Ongevallenoverzicht 2018
- Rapportage veiligheid 2018

Uit deze evaluaties bleek dat de directiebeoordeling voldoende effectief was, wel is besloten de indeling van de beoordeling over 2019 aan te passen aan de vanuit de VCA-norm aspecten.

5.3 Veiligheidsdoelstelling en -acties 2019, evaluatie

Doelstelling 2019	Wat is bereikt	Wat (nog te doen)
“Antea Group is een veilige organisatie zonder ongevallen.”	In 2019 is het aantal arbeidsongevallen met letsel en verzuim toegenomen ten opzichte van het voorgaande jaar. De dalende trend is daarmee helaas doorbroken. Soms is het ‘domme pech’, maar gemakzucht (shortcuts, ff-snel) en onoplettendheid zijn zaken die (te) vaak terugkomen. In verschillende overleggen, en ook het Directieteam van Antea Group, is hier regelmatig aandacht voor.	In onze (bewustwordings)campagnes is hiervoor continu volop aandacht. De opvolging van de acties uit ongevalsonderzoeken kunnen nog beter worden opgevolgd.
Elke medewerker kent de vijf basisprincipes van Veilig Werken en de LMRA (Laatste Minuut Risico Analyse), zoals bekendgemaakt via het kaartje WerkVeilig!, en handelt daar naar.	Sinds januari 2019 wordt tijdens de start van de algemene introductie, waar elke nieuwe medewerker aan deelneemt, expliciet aandacht besteed aan veilig werken. Boekje en kaartje WerkVeilig!, met daarop de vijf basisprincipes en de uitleg van de LMRA, wordt uitgereikt en toegelicht. Er wordt een toelichting gegeven op de site van WerkVeilig!, Wijzer! & Bewust! en alle (veiligheids)onderwerpen die daar te vinden zijn. Eind 2019 is het geactualiseerde boekje WerkVeilig! uitgebracht. Zo kwam het onderwerp weer bij iedereen onder de aandacht.	De boodschap is het meest effectief wanneer deze herhaald wordt. In onze voorlichting en campagnes doen we dat dan ook regelmatig.
Elke medewerker kent het boekje en de site WerkVeilig!, weet welke informatie daar te vinden is en hoe deze wordt toegepast.		
Elke medewerker weet dat het gesprek met de leidinggevende over veilig werken onderdeel is van de jaarlijkse beoordeling.	In een tijdsbestek van 2 jaar is het heel gewoon geworden dat de leidinggevende tijdens het beoordelingsgesprek met elkaar in gesprek zijn over veilig werken en veiligheids- bewustzijn. Een grote stap vooruit!	Dit continueren en verder uitbouwen.
Iedere businesslijn en elk bedrijfsonderdeel of stafgroep geeft invulling aan haar deel van de doelstellingenmonitor WerkVeilig!, Wijzer! & Bewust!, zoals die in opdracht van het Directieteam door het kernteam WerkVeilig! is vastgesteld.	Er is meer (kwantitatief) en betere (kwalitatief) aandacht voor het uitvoeren van VGM-inspecties, en OGV's, maar ook veiligheidsrondes en safety-walks. Ook DT-leden zijn zich er steeds meer van bewust een voorbeeldfunctie te vervullen op dit vlak. Zij voeren zelf dan ook (steeds meer) inspecties uit.	Alert blijven, waarbij het (vooral ook) om de kwaliteit van de acties, en de beoogde opvolging daarvan, gaat en niet alleen maar om het verwezenlijken van kwantitatieve doelen.

5.4 VGM-doelstellingen komend jaar (2020)

In de veiligheidsdoelstelling 2020 borduren we voort op de doelstelling van 2019: “Antea Group is een veilige organisatie zonder ongevallen.” De basisprincipes én het altijd en op de juiste wijze toepassen van de LMRA zijn daarbij onverminderd belangrijk. De procedures en instructies vormen, samen met het geheel vernieuwde boekje WerkVeilig! nog steeds de ruggengraat van ons VGM-zorgsysteem.

VGM-inspecties en OGV's worden ook in 2020 uitgevoerd. In het kernteam WerkVeilig! delen en bespreken we de hieruit voortvloeiende resultaten en aandachtspunten. Hiermee stimuleren we elkaar de leercirkel steeds opnieuw rond te maken.

In 2020 wordt AGMeldingen compleet vernieuwd. De mogelijkheden voor de melder om afhandeling van de melding te volgen, worden aanzienlijk verbeterd. De bereidheid om te melden zal daardoor toenemen.

Het veiligheidsbewustzijn van de organisatie is in de afgelopen jaren enorm toegenomen. In 2020 blijven we bezig met de vraag hoe we blijvend kunnen stimuleren, in combinatie met de diverse normschema's. Een mooi thema dat daarbij past laat zich vatten in de naam van 'Compliance naar Cultuur', eigenlijk het C2C-principe op het gebied van veiligheid.

5.5 Interne audits, inspecties en observaties

In 2019 is gestart met een nieuwe opzet van de interne VGM-audits. Dit in combinatie met de audits, zoals die voor de Veiligheidsladder worden uitgevoerd.

Van de 20 uitgevoerde interne audits op locatie waren deze grotendeels binnen de scope voor de Veiligheidsladder, 12 audits. Hoewel met 8 audits ook een groot deel van de VCA scope werd afgedekt, miste Realisatie. Een verbeterpunt voor 2020. Daarnaast is er in 2019 een interne veiligheidsaudit uitgevoerd bij de staf.

Er zijn verbeterpunten met acties benoemd. Deze zijn gedeeld met de betrokken leidinggevendenden. De acties worden, in de door de staf Kwaliteit beheerde, 'Actielijst Veiligheidsladder, veiligheidsinspecties en ongevallen' vastgelegd. Een check van deze actielijst wijst uit dat de monitoring van de afhandeling van de uitgezette acties beter kan. De geconstateerde verbeterpunten waren gelukkig niet ernstig. Een paar hadden betrekking op het niet bekend zijn met de MVO-beleidsverklaring en de VGM-functionaris. (De 5 basisprincipes van WerkVeilig! zijn wel goed bekend!)

Verder is geconstateerd dat enkele BHV-middelen niet op orde waren. Soms waren VGM-documenten voor het project niet up-to-date. Ook maakt een aantal auditees weinig tot geen gebruik van AGMeldingen.

Acties n.a.v. interne VGM-audits 2019	Wie	Gereed
Het onder de aandacht brengen van de MVO-beleidsverklaring en de preventierollen (preventie medewerker) op arbo- en veiligheidsgebied.	HR & Kwaliteit	Q2-2020
Het aanpassen van planning interne VGM-audits, met als doel een goede balans tussen medewerkers in de Veiligheidsladder- en/of VCA-scope.	Kwaliteit	Begin Q2-2020
Binnen het kernteam WV! aandacht houden voor het adequaat oppakken en afhandelen van acties, voortkomend uit de VGM-inspecties	Kwaliteit	Begin Q2-2020

5.6 Externe audits, inspecties en observaties

VCA** en VCA-P

Op 2 april 2018 is versie 2017/6.0 van de Veiligheid, Gezondheid en Milieu Checklist Aannemers (VCA) gepubliceerd. Antea Group heeft zich in 2019 al laten certificeren volgens deze nieuwe versie. Dit omdat de nieuwe normtekst gebaseerd is op de huidige arbo-wetgeving en een aantal praktische voordelen kent.

In maart en april vond, gedurende 6 dagen, de externe transitie-audit voor VCA** en VCA-P plaats. Diverse vestigingen en buitenprojecten werden door de auditors van DNV-GL bezocht.

Als sterke punten werden aangemerkt:

- Argios App (werkplekinspectieformulier)
- Vernieuwing RI&E
- Veldwerkdag
- Bij het bezochte project van WeGroSan hangt bij de ingang van het bouwterrein een banner met de uitleg van de LMRA
- Bij het bezochte project Renovatie Shell tankstation Woerden zijn op een praktische wijze (gebruik emmers) de stekken van de wapening van de buispalen afgedekt
- Golden Best Practice
- Beoordeling van onderaannemers
- Verbetermaatregelen n.a.v. VGM-incidenten
- Wijze uitvoering werkplekinspecties door directeur Businesslijn Milieu en E&P



Maar er waren ook verbeterpunten:

- Het is administratief niet volledig geborgd dat gebruik wordt gemaakt van goedgekeurde arbeidsmiddelen. Ook is onvoldoende geborgd, dat aangeschafte arbeidsmiddelen aan de daaraan gestelde minimumeisen voldoen.
- Het inspectieregime voor de directie is verhoogd, het betrokken directielid had nog geen werkplekinspectie in het 1^e kwartaal van 2019 uitgevoerd.

De verbeterpunten zijn opgepakt, en op 4 juni heeft DNV-GL onze verbeteringsinspanningen (waaronder de campagne *'Mijn toolbox voor het veilig werken met gereedschap en materieel'*, zie par. 5.5) goedgekeurd en ons voorgedragen voor VCA 2017/6.0.

Veiligheidsladder

De Veiligheidsladder richt zich, in tegenstelling tot de VCA, niet zozeer op de instrumenten en het systeem, maar meer op het veiligheidsgedrag en –bewustzijn.

In oktober vond de 6 dagen durende externe audit voor de Veiligheidsladder plaats vanuit de vestigingen Almere Heerenveen en Deventer.

De adviesgroep Rail wist zich, evenals in 2018, te certificeren op trede 4. De adviesgroepen Asset Management, Milieu Noord, Contracten & Vergunningen Deventer en Milieu Realisatie handhaafden zich op trede 3.

Als sterke punten zijn genoemd:

- Zichtbare betrokkenheid directie;
- Beoordeling t.a.v. kwaliteit en veiligheid gelijkwaardig gesteld;
- Er wordt eerder ingespeeld op preventie van werkdruk;
- Jaarlijkse complimenten dag;
- Het opstellen van een goedgekeurde (gecertificeerde) rolsteiger/ ponton configuratie;
- OVG-gesprekken volledig uitgerold;

- Inzet deskundigen door V&G-afdeling;
- Veel meldingen via de AG-app;
- Diverse campagnes en thema's (die ook worden herkend en worden gewaardeerd);
- Op alle niveaus is frequent overleg waar V&G een onderdeel van is;
- Veiligheidsissues die opvallen worden extra onder de aandacht gebracht. (Best Practices/ incidenten/wintercampagne/ Thema campagne 'arbeidsmiddelen'.

En als verbeterpunten:

- Overweeg om managementleden vaker te laten meelopen in de praktijk;
- Er is een duidelijk verschil in het ontvangen van bezoekers op de kantoren;
- Alle personen op een werk aangespreken op hun V&G gedrag/prestaties, dus ook onder-onderaannemers c.q. derden;
- Stimuleren van het geven complimenten via AGMeldingen;
- Naast de faalkosten van arbeidsongevallen ook die van andere incidenten berekenen delen met elke medewerker;
- Wees als uitvoerder je bewust van de toezichthoudende taken voor veiligheid op de projectlocatie;
- Uitvoeringsverantwoordelijken dienen ook project specifieke kennis van de werkzaamheden/ risico's van de onderaannemers te hebben. (Zoals kennis t.a.v. eisen van in te zetten arbeidsmiddelen);
- Geef bij de inzet/ selectie van lokale onderaannemers specifiek aandacht aan veiligheidsgedrag (van medewerkers) van de onderaannemer;
- Onvoldoende ingrijpen bij inzet onacceptabel materieel;
- Medewerkers buiten zijn zich nog onvoldoende bewust van mogelijke noodsituaties;
- Besteed aandacht aan passende (maat) persoonlijke beschermingsmiddelen (waadpak);
- Publiceer enkele keren per jaar de status van genomen maatregelen n.a.v. eigen incidentonderzoek. En stel vast of de genomen maatregelen effectief zijn geweest;
- Ontwikkel een V&G-gedragsstatistiek van frequent in te zetten onderaannemers.

5.7 Communicatie, procedures en instructies

Boekje WerkVeilig!



Het boekje WerkVeilig!, voluit 'WerkVeilig! Een praktische leidraad voor veilig werken' is een handzaam boekje, vol met informatie over veilig, gezond en milieuverantwoord werken. Het beschrijft in grote lijnen hoe wij binnen Antea Group handelen op het gebied van veiligheid, gezondheid en milieu (VGM) in de projecten, maar ook op onze kantoren en projectlocaties. Het boekje is de samenvatting van de belangrijkste procedures, instructies, maatregelen, afspraken en gedragsregels. Met elkaar zijn we er op gericht ongevallen, gevaarlijke situaties en milieu-incidenten te herkennen en natuurlijk zoveel mogelijk te voorkomen. Eind 2019 is het boekje geactualiseerd, volledig herzien en opnieuw verspreid onder alle medewerkers.

GroupNews en Nieuwsbalk

De digitale nieuwsbrief GroupNews van Antea Group, die iedere medewerker elke maand per e-mail ontvangt en de nieuwsbalk van ons Antegroup.ned, onze intranetsite, zijn belangrijke bronnen voor onze arbo- en veiligheidsinformatie.

5.8 Golden Best Practice WerkVeilig!

Begin 2018 heeft het kernteam WerkVeilig! de Golden Best Practice op het gebied van Veilig Werken ingesteld. Met deze 'prijs' geeft Antea Group verder invulling aan de aandacht voor Veilig Werken. Het initiatief staat open voor alle businesslijnen en bedrijfsonderdelen van Antea Group. De verkiezing van het beste idee of prestatie op het gebied van Veilig Werken vindt getrap plaats.

Dit jaar werden vanuit alle geledingen van de organisatie 13 kandidaten genomineerd. Er was hierbij een grote verscheidenheid in onderwerpen. Belading van bedrijfsbussen, een BHV-actie, aanspreken van externen op onveilig gedrag, ontbreken van een ijskrabber in een leenauto, proactief handelen op veiligheidsgebied bij het houden van toezicht, uitvoeren van een stabiliteitsberekening van een hoogwerker op een ponton.

De nominatie van Harm Merkus, inspecteur bij van der Heide, mocht uiteindelijk de award en de bijbehorende prijs uit handen van directeur Tanja Lenzion in ontvangst nemen.



Harm wilde een inspectie uitvoeren van de bliksembeveiliging op het dak van een gezondheidscentrum in Groningen. De toegang tot het dak loopt via de ketelruimte. Bij het openen van de deur rook Harm een sterke gaslucht. Hij handelde zeer adequaat, deed het licht niet aan, opende de deuren naar het dak om te luchten en verliet de ruimte en deed de deur op slot. Daarna alarmeerde hij de BHV-organisatie en samen met de BHV-ers werd besloten het pand te ontruimen en de brandweer te waarschuwen.

Later werd geconstateerd dat er een gasleiding in één van de ketels was gescheurd. De dienstdoende brandweercommandant complimenteerde Harm met zijn doortastendheid en manier van handelen: de situatie had tot een ramp kunnen leiden als hij niet zo adequaat had gehandeld.

5.9 Veiligheidscampagnes

In 2019 is een aantal bedrijfsbrede veiligheidscampagnes 'Veiligheid ook voor jou' gevoerd met diverse onderwerpen.

Mijn toolbox voor het veilig werken met gereedschap en materieel

In mei is de poster 'Mijn toolbox voor het veilig werken met gereedschap en materieel' opgesteld en verspreid. Het doel van het verspreiden van de poster was het vergroten van het veiligheidsbewustzijn en veilig werken met middelen, gereedschap en materieel. Alle afspraken die binnen Antea Group gelden zijn helder op de poster verwoord.

Naar analogie van de kaartjes WerkVeilig!, Wijzer! & Bewust! stond ook in deze toolbox de medewerker centraal. De posters kwamen te hangen in keten, werkplaatsen en loodsen en op prikboarden op de kantoren. Ook is de poster in verschillende toolboxmeetings behandeld.



1	Ik gebruik alleen gereedschap dat heel is, goed werkt en alleen waarvoor het gemaakt is en als ik weet hoe het werkt.	<ul style="list-style-type: none"> Goed gereedschap zorgt er voor dat je werk goed kunt doen, zonder te veel risico's. Gebruik een schroevendraaier bijvoorbeeld niet als boren. Bij gereedschap dat niet getoond heeft te worden ben je zelf verantwoordelijk voor het gebruik.
2	Ik gebruik gereedschap alleen als de veiligheidsvoorzieningen in orde zijn, en die schakel ik niet uit.	<ul style="list-style-type: none"> Om gereedschappen zo veilig mogelijk te gebruiken houden deze vaak veiligheidshandzaamheden vast, maar die veiligheidsvoorzieningen zijn er niet altijdschakel uit. Focus niet zelf met vieren, laat dit over aan een daarvoor opgeleid persoon (van
3	Ik gebruik alleen gereedschap met een geldige en goed leesbare keuringsticker.	<ul style="list-style-type: none"> Keuringstickers moeten leesbaar zijn en maar op één manier afgeleid kunnen worden (dus niet weg). Materialen, materialen en gereedschappen die gekend moeten worden vind je in: Considereer altijd de keuringsticker voordat het gereedschap wordt gebruikt.
4	Ik gooi versleten, afgekeurde of verouderde hijsbanden en slijpschijven weg.	<ul style="list-style-type: none"> Slijpschijven van handzamen versleten, ze worden roterend. De waarde die het schijf afgeven, mogelijk met een aantal graden. Gebruik daarom geen schijven die gemaakt. Laat versleten en versleten slijpschijven niet slijpen. Gooi ze weg, zodat zij (o Materialen die gebruikt of beschadigd zijn kunnen schade van breken. Gebruik ze "veilige" hijsband. Gooi ze weg, zodat ze niet per ongeluk nog gebruikt kan Rij tuigzinnen van bouwstoffen op het werk worden vaak eenmalig te gebruiken (gevoerd). Gebruik deze middelen dan ook eenmalig!
5	Ik gebruik alleen aantoonbaar goedgekeurde ladders en ander klimmaterieel.	<ul style="list-style-type: none"> Een ongedeelte ladder of ander onveilig klimmaterieel kan leiden tot ernstige v

Belangrijke tips voor het werken in de zon!

Dit was de titel van de zomercampagne. Werken in de zomer én zeker in de zon is meestal prettig, goed voor je humeur en in zekere mate ook gezond. Maar het brengt ook risico's met zich mee. Risico's die je eenvoudig kunt voorkomen door aandacht te hebben voor de 6 geboden tips voor het werken in de zon.



't Is weer winter!

Regen, kou en gladheid maken de kans op ongevallen groter dan anders. Kleine incidenten, zoals een uitglijder door bladeren of sneeuw op een parkeerplaats of projectlocatie, die soms grote gevolgen kunnen hebben. Met de campagne werd aan de medewerker gevraagd zich bewust te zijn, en de verantwoordelijk te nemen voor de juiste keuzes voor hem- of haarzelf en voor de collega's zodat de werkplek een stuk veiliger kan worden in winterse omstandigheden.



5.10 Aandacht voor ongevallen

Antea Group werkt continu aan het voorkomen van ongevallen. Sinds 2013 daalde het aantal arbeidsongevallen met verzuim gestaag van 10 naar 2 in 2018 en onze IF-rate van 4,90 naar 1,06. Helaas is die dalende lijn in 2019 fors doorbroken. Het aantal arbeidsongevallen met letsel en verzuim bij Antea Group (Antea Nederland B.V. en Antea Realisatie B.V.) is gestegen naar 7.

Jaar	Personeel (aantal FTE)	Ziekte- verzuim %	Miljoen gewerkte uren	Aantal arbeidsongevallen			Aantal ongevallen per miljoen gewerkte uren (IF)
				Antea Nederland B.V.	Antea Realisatie B.V.	Totaal	
2017	1.075	4,0	1,82	4	0	4	2,20
2018	1.117	3,9	1,89	1	1	2	1,06
2019	1.124	3,4	1,91	3	4	7	3,66

Arbeidsongevallen Antea Group (Antea Nederland B.V., Antea Realisatie B.V.) en CroonenBuro5

Bij de meeste arbeidsongevallen was het arbeidsverzuim één of twee dagen, de maximale ziekteverzuimduur was 18 dagen. Er vond 1 ongeval met (een dag) ziekenhuisopname plaats. Bij het werken met tegellegger, is deze losgeschoten. Het slachtoffer viel achterover en kwam op zijn hoofd terecht. Dit ongeval is uitgebreid intern en extern (door Dienst SZW) onderzocht. Geoordeeld werd dat er met een niet voor het werk geschikt middel werd gewerkt.

Verder valt op dat inhuurmedewerkers of onderaannemers, die onder ons gezag werkzaamheden verrichten bij bijna de helft de ongevallen betrokken zijn.

In het directieteam van Antea Group, maar ook in diverse andere voerleggen, zijn de ongevallen besproken. Tijdens de eindejaarbijeenkomsten, die op alle vestigingen worden gehouden, is aandacht gevraagd voor deze grote stijging van arbeidsongevallen.

In de doelstellingen voor 2020 (zie paragraaf 5.4) zijn de basisoorzaken voortkomende uit de analyse en onderzoeken van de voorgevallen incidenten en ongevallen mee genomen.

5.11 Opleidingen

VCA-veiligheidsopleiding

In 2019 werden 126 collega's 'in company' opgeleid voor een gecertificeerde VCA-veiligheidsopleiding (VCA-VOL).

Veilig werken langs het spoor

In 2019 werden bij het RailCenter in Amersfoort 20 medewerkers voor veilig werken langs het spoor opgeleid, ze ontvingen een digitaal veiligheidspaspoort.

Generieke poortinstructie

De ondertekenaars van de Governance Code Veiligheid in de Bouw, een samenwerkingsverband in de bouw van grote aannemers en opdrachtgevers, hebben voor al hun bouwplaatsen begin 2019 een eigen poortinstructie ontwikkeld, de Generieke Poortinstructie (GPI). Vanaf 1 april 2019 is de Generieke Poortinstructie (GPI) verplicht voor toegang op veel grote bouwplaatsen en onderhoudscontracten in Nederland. In 2019 zijn bijna 80 van deze instructies gevolgd.

5.12 Bedrijfshulpverlening

Door de manager Kwaliteit, in 2018 aangesteld in de rol van hoofd BHV, is in 2019 gestart met een landelijke strategische aansturing van de bedrijfshulpverlening op onze kantoren. Zo is in 2019 het model Vestingsnoodplan herzien en per vestiging uitgewerkt.

Voor het beter jaarlijks inventariseren van de BHV- en Veiligheidsinspanningen op de kantoren is een verbeterd 'Inventarisatieformulier BHV en Veiligheid' ontwikkeld. Uit die inventarisatie blijkt dat op al onze vestigingen de bedrijfshulpverlening op orde is. De voorzieningen voor bedrijfshulpverlening zijn goed en voldoende beschikbaar.

Antea Group wordt door diverse partijen begeleid bij de invulling van de BHV organisatie. Zij assisteren bij ontruimingsoefeningen en verzorgen de BHV-opleidingen. Naast de reguliere BHV-opleidingen zijn er oefenavonden voor de BHV-ers in Heerenveen en Almere.

Het is van belang dat al onze medewerkers weten hoe zij moeten handelen bij een ontruiming van het gebouw. Dit doen we door regelmatig, een algehele ontruiming te oefenen. In 2019 oefenden we op alle vestigingen, vaak aan de hand van een van tevoren bedacht scenario. De ontruiming leverde altijd weer zaken op, waarmee we de bedrijfshulpverlening verder verbeteren.

5.13 Meepraten en meebeslissen

OR

In 2019 waren veiligheid en arbeidsomstandigheden weer belangrijke bespreekpunten voor de Ondernemingsraad (OR). De OR-commissie Personeel, waarin ook de stafgroep HR & Kwaliteit is vertegenwoordigd, heeft diverse arbo- en veiligheidsonderwerpen voorbereid voor de overlegvergadering van de OR met de directie.

In 2019 zijn onder andere de volgende veiligheidsissues behandeld tijdens overlegvergaderingen van de OR met de directie van Antea Group:

- De volledig geactualiseerde RI&E;
- Informatie vanuit de werkgroep 'Antea Group veiligheidskleding 2020' om tot een nieuwe kledinglijn te komen.
- Boekje WerkVeilig!
- BHV
- Audits

Kernteam WerkVeilig!

Voor de verbinding van de organisatie met de businesslijnen op het gebied van veiligheid en gezondheid is het kernteam WerkVeilig! in 2019 vier keer bijeen geweest.

Er was dit jaar onder andere aandacht voor:

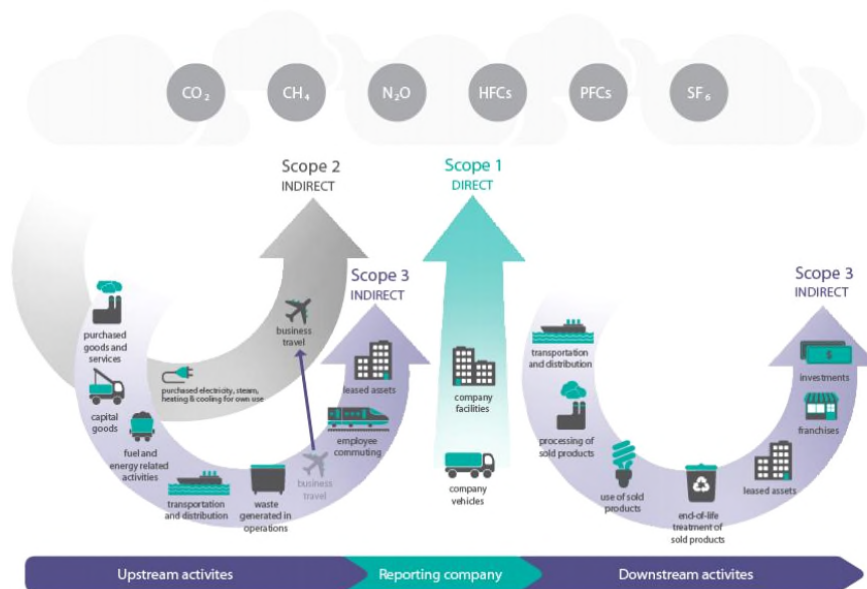
- Evaluatie veiligheidsdoelstellingen;
- De nominatie voor de Golden Best Practice Veiligheid;
- De meldingen op veiligheidsgebied in AGMeldingen (o.a. bespreking arbeidsongevallen);
- Veiligheidscampagnes;
- Certificeringen (VCA en Veiligheidsladder);
- RI&E.



6 CO₂-reductie

Voor de reductie van CO₂ heeft Antea Group ambitieuze doelstellingen. We nemen onze verantwoordelijkheid voor het milieu serieus en beperken en onze milieubelasting zoveel mogelijk. We hebben ons gecommitteerd aan de CO₂-prestatieladder. Antea Group is gecertificeerd voor trede 5. Dit conform handboek 3.0 van deze door de SKAO beheerde norm. Elke drie jaar laten we onze CO₂-inventarisatie extern verifiëren. In 2018 heeft deze voor het laatst plaatsgevonden.

CO₂-emissies worden ingedeeld naar soorten: de zogenoemde scopes. In deze rapportage hanteren we de scopeverdeling zoals ook door SKAO wordt gehanteerd:



Scope diagram

Bovenstaand scopediagram is afkomstig uit het SKAO handboek CO₂-prestatieladder. Het is gebaseerd op het scopediagram van GHG Protocol Scope 3 Standard. Alle Business Travel / Personenvervoer onder werktijd wordt in deze rapportage tot scope 2 gerekend.

Waar in deze rapportage wordt gesproken over ton CO₂ wordt hiermee bedoeld: zowel ton CO₂ als equivalentton CO₂ voor andere broeikasgassen, zoals in het diagram.

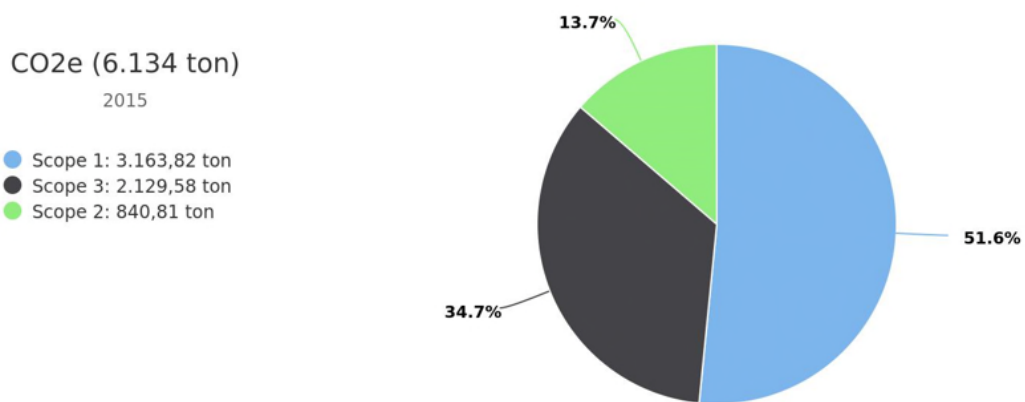
6.1 Reductiedoelstellingen

Uit de cijfers van 2015 bleek dat we de overall doelstelling van 25% reductie in de periode 2009 – 2015 hebben kunnen realiseren. De uitstoot van het zakelijk verkeer, onze grootste emissiestroom, wisten we daarbij nog onvoldoende te beperken. Duidelijk was dat er voor deze subdoelstelling nog een belangrijke opgave in het verschiet lag.

Begin 2016 heeft Antea Group haar reductiedoelstellingen voor de periode 2016 – 2020 vastgelegd. Deze zijn te vinden in hoofdstuk 2.7.1.

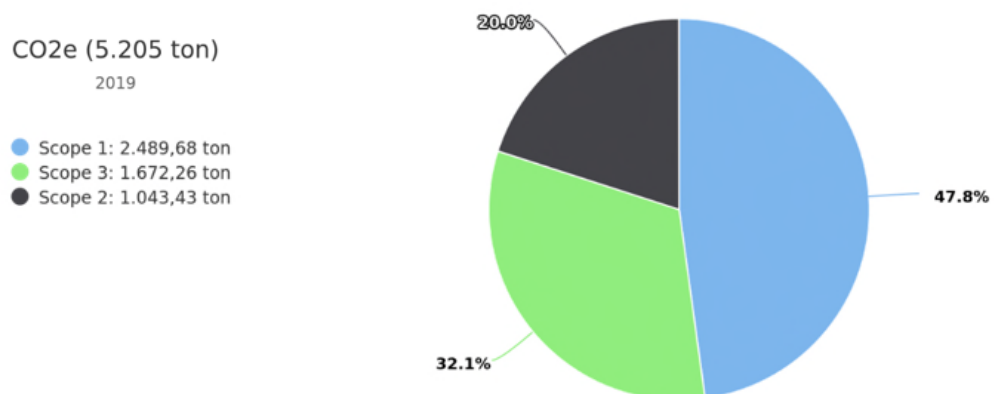
6.2 Footprint

Onderstaande figuur geeft de CO₂ footprint weer van scope 1, 2 en 3 van het nieuwe basisjaar 2015, met een emissie van 6.134,2 ton. Het grootste deel van de emissies valt onder scope 1, met daarin het zakelijke (auto)verkeer van en naar projecten.



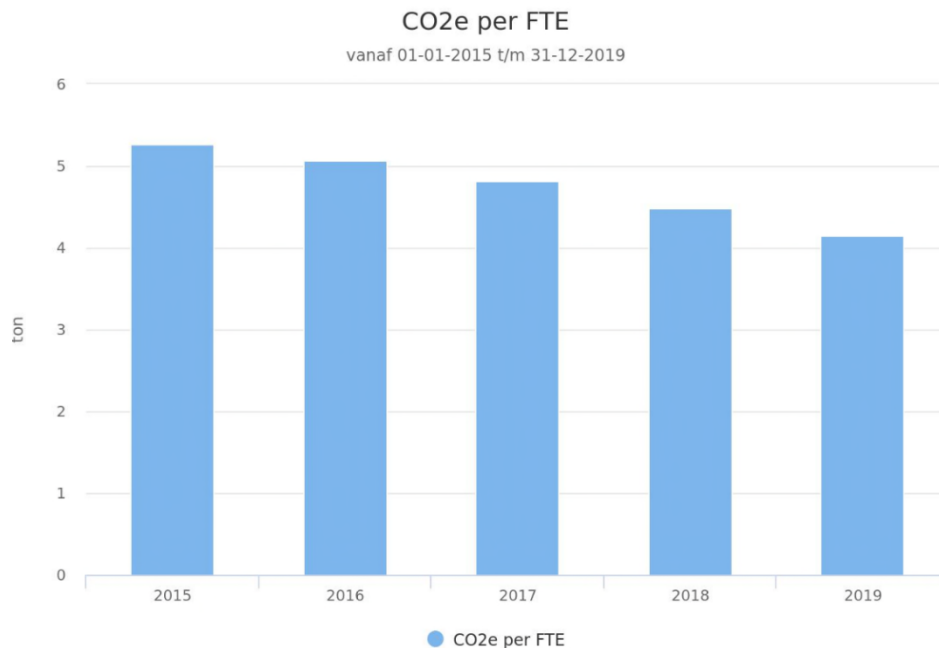
In 2016 nam de totale footprint ten opzichte van 2015 af met 2,67%. Wel steeg het aandeel van de scope 1 en 3 emissies. De totale footprint in 2017 bedroeg 5.635 ton, een afname van 8,14% ten opzichte van het basisjaar 2015. De daling in CO₂-emissies zette voort in 2018, waarin Antea Group een footprint had van 5.480 ton CO₂, een afname van 10,7% ten opzichte van 2015.

De dalende trend houdt aan. In het jaar 2019 bedroeg de totale CO₂ uitstoot van Antea Group 5.205 ton, een afname van 15,2% ten opzichte van 2015. Het aandeel van emissies in scope 2 is echter met 24,1% toegenomen. De verdeling van CO₂-emissies per scope in 2019 is als volgt:



6.3 Emissie per FTE

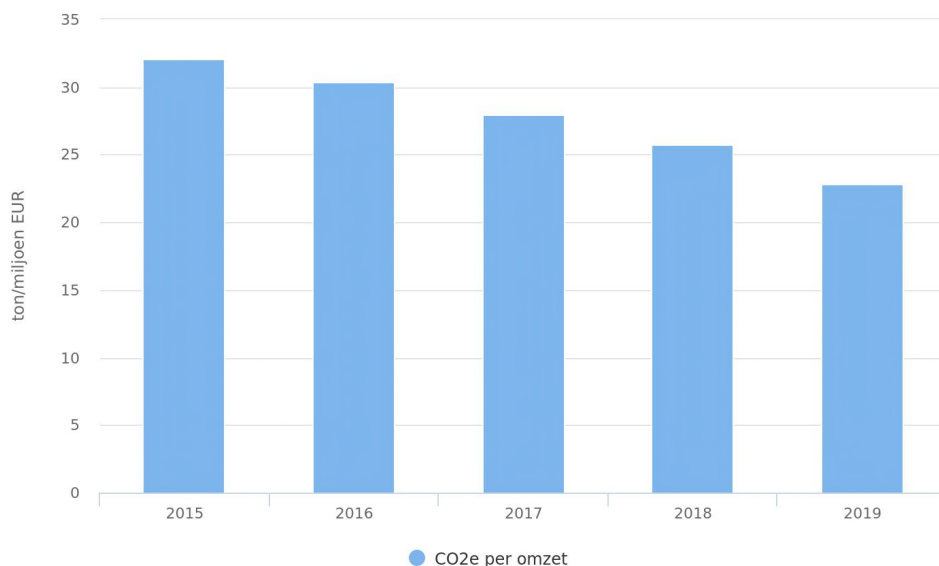
Het aantal fte, gebaseerd op de dienstverbanden binnen Antea Group (medewerkers met een contract voor onbepaalde tijd, inhuurkrachten, stagiaires, oproepkrachten en zzp'ers), is ten opzichte van het basisjaar toegenomen met 8,4%: van 1.164,6 naar 1.261,9 fte. Omdat de totale hoeveelheid uitgestoten CO₂ is afgenomen, in combinatie met de toename in fte, is de emissie in relatieve zin (CO₂ emissie per fte) afgenomen naar 4,14 ton per fte. Dit is met 1,16 ton per fte minder dan in het basisjaar 2015. Ter vergelijking, een gemiddeld Nederlands huishouden stoot op jaarbasis direct 8 ton CO₂ uit door energie in huis en vervoer.



6.4 Emissie naar omzet

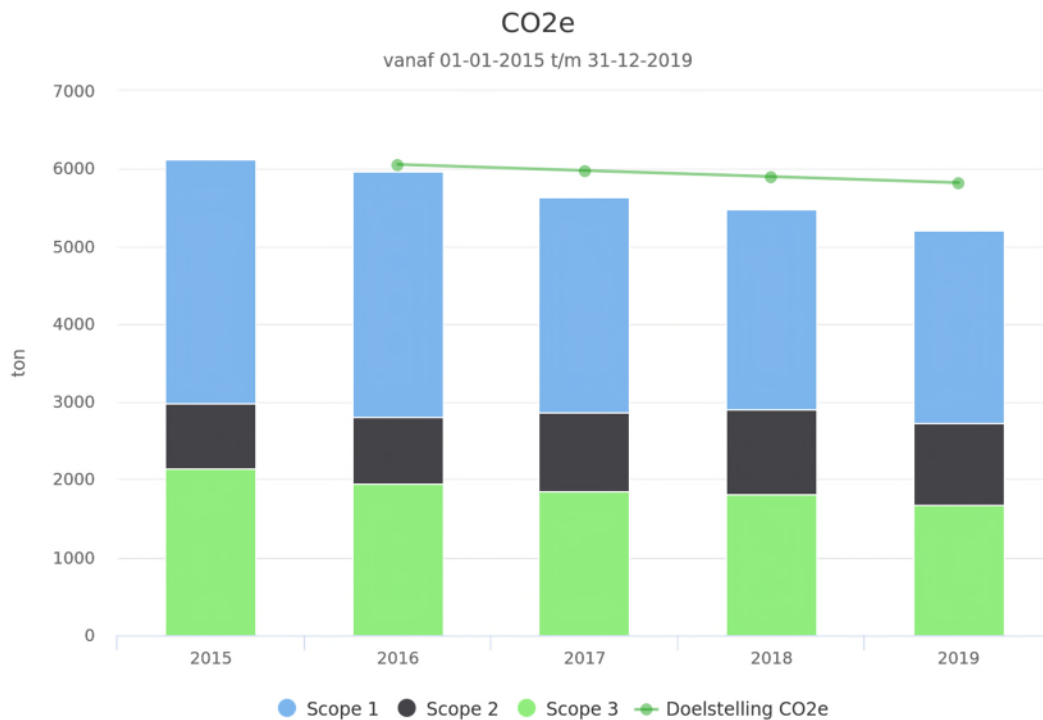
Naast de emissie per fte is het van belang te kijken naar de emissie in relatie tot de omzet, om na te gaan of de afname van de CO₂ footprint niet het gevolg is van een eventuele afname in het aantal projecten of werkzaamheden.

De emissie naar omzet is afgenomen ten opzichte van 2015 (zie onderstaande grafiek). De omzet van 2019 is groter dan de omzet in 2015. De CO₂ footprint is dus niet afgenomen door een afname in werkzaamheden. Dit komt niet puur door het delen van een kleinere footprint door een grotere omzet: de procentuele toename van de omzet is nagenoeg gelijk aan de procentuele afname van de CO₂ footprint. Dit betekent dat er per verdiende euro minder CO₂ is uitgestoten.



6.5 Trend per scope

Uit de footprint in de vorige paragrafen is af te leiden dat de totale CO₂ emissie ten opzichte van het basisjaar 2015 is afgenomen met 15,2%. In de onderstaande trendgrafiek per scope is deze daling weergegeven. De doelstelling voor 2019 was een totale emissie van 5.822 ton CO₂. Deze doelstelling is met een daadwerkelijke uitstoot van 5.205 ton ruimschoots gehaald. In de grafiek is te zien dat de scope 1 en 3 emissies zijn gedaald en dat de scope 2 emissies zijn toegenomen ten opzichte van 2015. In onderstaande paragrafen worden de trends per categorie beschreven, onderverdeeld naar scope 1, 2 en 3.



In scope 1 komt de uitstoot met een aandeel 82,6% voor het overgrote deel voor rekening van het zakelijk (auto)verkeer. Het aandeel hiervan is in 2019 licht gedaald ten opzichte van 2018 en 2017.

Het aantal verreden kilometers met leaseauto's neemt af. Dit door voorzieningen als videoconferencing, Skype for Business en de uitwerking van het voornemen van de directie om het aantal kilometers tussen de verschillende vestigingen te verminderen.

De CO₂ emissies in scope 2 zijn in 2019 met ca. 203 ton toegenomen ten opzichte van 2015 (+24%). De stijging in scope 2 CO₂ emissies is met name toe te schrijven aan de toename in vliegverkeer, door meer internationaal werk, en zakelijk verkeer met privé auto's.

De scope 3 emissies zijn met een uitstoot van 1.67 duizend ton CO₂ in 2019 met ca. 21,5% afgenomen ten opzichte van 2015. De afname komt met name door minder CO₂-emissies van afval en doordat medewerkers voor woon-werkverkeer vaker reizen met het openbaar vervoer.

Meer informatie over onze CO₂-huishouding en reductiemaatregelen is te vinden op www.anteagroup.nl.

Bijlage 1: Toelichting op het verslag

Bijlage 1: Toelichting op het verslag

Afbakening en reikwijdte

Antea Group is de advies- en ingenieurstaking van het beursgenoteerde Oranjewoud N.V. Het maatschappelijk jaarverslag 2019 betreft de activiteiten van Antea Group in Nederland.

Antea Group Nederland bestaat uit Antea Nederland B.V., Antea Realisatie B.V. en daaraan gelieerde ondernemingen, als CroonenBuro5, HMVT en Bodem Basics. Eén daarvan, Van der Heide B.V., is niet opgenomen in de boundary van onze CO₂-footprint en om die reden ook niet meegenomen in dit maatschappelijk jaarverslag.

De overige onderdelen van Oranjewoud N.V. worden operationeel niet aangestuurd door de directie van Antea Group Nederland. De volledige juridische structuur is opgenomen in het jaarverslag Oranjewoud N.V. 2019. Dit maatschappelijk jaarverslag beperkt zich tot de eigen activiteiten van Antea Group in Nederland. Overal waar Antea Group wordt genoemd, gaat het om de Nederlandse organisatie, tenzij anders is aangegeven.

Systematiek voor berekeningen

De berekeningen van onze CO₂-uitstoot en -reductie worden uitgevoerd conform de systematiek van de CO₂-prestatieladder (handboek 3.0) en de onderliggende normen (beheerd door de SKAO (Stichting Klimaatvriendelijk Aanbesteden & Ondernemen)). Berekeningen ten aanzien van veiligheid gebeuren conform de VCA (Veiligheid, Gezondheid en Milieu Checklist Aannemers). Het VCA-systeem wordt beheerd door de Stichting Samenwerken Voor Veiligheid (SSVV). Onze financiële gegevens worden gerapporteerd conform de IFRS (International Financial Reporting Standards).

Verificatie

Antea Group presenteert haar ambities en resultaten in haar maatschappelijk jaarverslag. Diverse onderdelen van deze rapportage zijn (ISO) gecertificeerd. Zo laten we sinds 2011 onze CO₂-uitstoot jaarlijks certificeren door KIWA, gebaseerd op de eisen van de CO₂-prestatieladder.

In 2019 was DNV-GL de certificerende instantie voor het toetsen van ons arbo- en veiligheidssystemen op de normen van VCA en Veiligheidsladder en NEN-EN-ISO 9001, 14001 en 27001. Naast de CO₂-prestatieladder was KIWA in 2019 ook de certificerende instantie voor de BRL schema's.

Bijlage 2: Lijst met afkortingen

Bijlage 2: Lijst met afkortingen

BHV	Bedrijfs hulpverlening
CO ₂	Koolstofdioxide
CO ₂ -prestatieladder	Norm die ingaat op CO ₂ -reductie- en management, oorspronkelijk ontwikkeld door ProRail en nu beheerd door de stichting SKAO
DGBC	Dutch Green Building Council
DNV-GL	Certificerende Instelling (CI)
EBIT	Earnings Before Interest and Tax
FPAL	First Point Assessment, community van grote inkooporganisaties in de olie- en gassector
FPAL Verify	Onafhankelijke audit en ranking ten behoeve van de FPAL
FSC	Forest Stewardship Council
FTE	Fulltime-equivalent
HR	Stafgroep Human Resources
IFRS	International Financial Reporting Standards
ISO	International Organization for Standardization
JZ & Kwaliteit	Stafgroep Juridische Zaken & Kwaliteit
LED	Light-emitting diode
MVO	Maatschappelijk Verantwoord Ondernemen
NEN	Nederlandse Norm
NGO	Niet-Gouvernementele Organisatie
OR	Ondernemingsraad
SIKB	Stichting Infrastructuur Kwaliteitsborging Bodembeheer
SKAO	Stichting Klimaatvriendelijk Aanbesteden & Ondernemen
SSVV	Stichting Samenwerken Voor Veiligheid
VCA	Veiligheidschecklist Aannemers
V&G plan	Veiligheids- en Gezondheidsplan
VOL-VCA	Opleiding Veiligheid voor operationeel leidinggevend

**Bijlage 3: MVO beleidsverklaring WerkVeilig!,
Wijzer! en Bewust!**

Bijlage 3: MVO beleidsverklaring WerkVeilig!, Wijzer! & Bewust!



MVO beleidsverklaring

Antea Nederland B.V., Antea Realisatie B.V. en Croonen B.V., hierna te noemen Antea Group

“Antea Group wil een toonaangevend partner zijn bij het ontwikkelen en toepassen van duurzame en integrale oplossingen in onze leefomgeving. Wij nemen onze verantwoordelijkheid door onze kennis in te zetten voor een volhoudbare toekomst. Vol trots en met plezier.” Dit is onze missie die de basis vormt voor ons Maatschappelijk Verantwoord Ondernemen (MVO).

Antea Group neemt binnen haar invloedssfeer de verantwoordelijkheid voor:

- de omgeving waarin zij werkzaam is;
- de eigen medewerkers en die van leveranciers en onderaannemers;
- de opdrachtgevers en de ketens van de leverancier en onderaannemers;
- het milieu en de maatschappij in het algemeen.

Wij doen dit vanuit vier gemeenschappelijke waarden: **ondernemerschap, ontwikkelingsgericht, mensgericht en karakter**. Deze waarden bepalen hoe de onderneming en de medewerkers zich in relatie tot de omgeving en ten opzichte van elkaar opstellen en gedragen bij het voldoen aan de eisen, wensen en verwachtingen van onze opdrachtgevers.

De afspraken hierover zijn vastgelegd in ons integrale managementsysteem WerkVeilig!, Wijzer! & Bewust!:

- WerkVeilig! op basis van VCA**, VCA-P en de Veiligheidsladder voor veiligheid en goede arbeidsomstandigheden;
- WerkWijzer! op basis van NEN-EN-ISO 9001 voor kwaliteit en ISO/IEC 27001 voor informatiebeveiliging;
- WerkBewust! op basis van de NEN-EN-ISO 14001 en de CO₂-prestatieladder voor milieu voor duurzaamheid.

In deze MVO Beleidsverklaring zijn de afspraken nader uitgewerkt aan de hand van de aspecten **People, Planet** en **Profit**, waarbij er specifieke aandacht is er voor het:

- voorkomen van persoonlijk letsel;
- voorkomen van materiële en milieuschade;
- streven naar continue verbetering op het gebied van VGM.

People

Antea Group:

- respecteert de Universele Verklaring van de Rechten van de Mens van de Verenigde Naties en erkent haar verantwoordelijkheid voor de medewerkers en de omgeving waarin zij werkzaam is en de universele normen met betrekking tot arbeid die zijn uitgewerkt in verdragen van de internationale arbeidsorganisatie van de Verenigde Naties en de International Labour Organization (ILO);
- biedt haar medewerkers een veilige en gezonde werkomgeving en streeft naar continue verbetering van de veiligheid en arbeidsomstandigheden, waarbij de medewerkers beschikken over de juiste persoonlijke beschermingsmiddelen en opleidingen;
- voert risico-inventarisaties uit op het gebied van veiligheid en arbeidsomstandigheden van alle relevante activiteiten, stelt verbetermaatregelen op, implementeert deze en controleert de voortgang ervan;
- neemt de wettelijke eisen, bepalingen en normen in acht en stimuleert het gebruik van actuele Arbo vriendelijke technieken;
- heeft een aantoonbaar preventief veiligheidsbeleid met als doel het voorkomen van persoonlijk letsel en schade aan de gezondheid van onze medewerkers en van hen waarmee wordt samengewerkt;
- accepteert geen enkele vorm van discriminatie of intimidatie door of gericht op haar medewerkers;
- biedt gelijke kansen aan medewerkers zonder te letten op etnische afkomst, nationaliteit, geslacht, geaardheid, godsdienst, of andere onderscheidende kenmerken. De gelijke kansen omvatten opleiding, promotie, pensionering en alle andere voorwaarden en bepalingen uit de arbeidsvoorwaarden;
- erkent de rechten van medewerkers om zich te verenigen in vakbonden en/of ondernemingsraden overeenkomstig de toepasselijke nationale wetten en principes;
- neemt geen mensen in dienst onder de minimumleeftijd die geldt volgens de nationale wetgeving. De minimum leeftijd van onze vaste medewerkers is 18 jaar;



- neemt maatregelen wanneer in de keten kinderarbeid wordt geconstateerd en meldt dit aan de bevoegde instanties;
- tolereert geen gedwongen arbeid, (moderne) slavenarbeid of welke andere vorm van onvrijwillige arbeid dan ook, zowel in haar eigen bedrijfsvoering als in de keten. Antea Group doet geen zaken met en ondersteunt geen bedrijven waarvan bekend is dat ze betrokken zijn bij slavernij of mensenhandel;
- stelt zich ten doel om mensen met een achterstand tot de arbeidsmarkt in te zetten.

Planet

Antea Group:

- is zich bewust van de milieu-implicaties van haar bedrijfsvoering, heeft een gestructureerd milieubeleid en zoekt naar manieren om de negatieve effecten van haar bedrijfsvoering, productie en producten op het milieu en de omgeving te minimaliseren en materiële en milieuschade te voorkomen;
- reduceert haar CO₂-uitstoot door deze in kaart te brengen en systematisch te beoordelen, maatregelen omtrent CO₂-reductie vast te stellen en uit te voeren en het resultaat van die maatregelen periodiek te beoordelen en de reductiemaatregelen weer te actualiseren;
- streeft naar circulaire oplossingen om verdere uitputting van natuurlijke hulpbronnen te voorkomen;
- zet zich in binnen de keten, neemt initiatieven voor een duurzame wereld en werkt daarbij samen met NGO's en overheden aan gezamenlijke oplossingen en het verder reduceren van de CO₂-uitstoot.

Profit

Antea Group:

- vindt dat maatschappelijk verantwoord ondernemen onlosmakelijk verbonden is met de gestelde doelen in het kader van een financieel gezonde bedrijfsvoering en de continuïteit van ons bedrijf;
- ontplooit initiatieven die de sociaal-maatschappelijke betrokkenheid stimuleren; dit door het ondersteunen van vrijwilligerswerk, het initiëren en faciliteren van een goede doelenfonds, sponsoring van sportverenigingen en de inkoop van fairtrade producten;
- accepteert geen fraude, corruptie, steekpenningen of ongeoorloofde concurrentiebeperkende praktijken, geen oneerlijk handelen of misbruik maken van een functie om aanmerkelijk voordeel te behalen of iemand anders gebruiken of overhalen dit te doen;
- staat niet toe dat ongepaste betalingen of vergoedingen worden gedaan of ongepaste geschenken worden aangenomen;
- heeft haar medewerkers verboden zich bezig te houden met activiteiten die mogelijk strijdig zijn met de belangen van Antea Group. Geen enkele medewerker mag zijn of haar functie gebruiken voor persoonlijk gewin ten koste van Antea Group, haar klanten of zakenpartners, zoals vastgelegd in de bedrijfscode die op onze website is gepubliceerd;
- is lid van NL Ingenieurs en onderschrijft haar gedragscode en de Code of Ethics van de Fédération International des Ingenieurs Conseils (FIDIC);
- behandelt en beschermt vertrouwelijke informatie die zij van klanten en andere externe partijen heeft ontvangen op dezelfde wijze als haar eigen vertrouwelijke informatie en beschermt de privacy van haar medewerkers. De behandeling van vertrouwelijke informatie en privacyaspecten wordt geregeld door beleid op het gebied van HR, Marketing & Communicatie en Informatiebeveiliging.

November 2019

drs. R.A.M. (Rob) van Dongen

CEO Antea Group Nederland

T. (Tanja) Lenzion MSc MBA

CCO/COO Antea Group Nederland

Over Antea Group

Van stad tot land, van water tot lucht; de adviseurs en ingenieurs van Antea Group dragen in Nederland sinds jaar en dag bij aan onze leefomgeving. We ontwerpen bruggen en wegen, realiseren woonwijken en waterwerken. Maar we zijn ook betrokken bij thema's zoals milieu, veiligheid, assetmanagement en energie. Onder de naam Oranjewoud groeiden we uit tot een allround en onafhankelijk partner voor bedrijfsleven en overheden. Als Antea Group zetten we deze expertise ook mondiaal in. Door hoogwaardige kennis te combineren met een pragmatische aanpak maken we oplossingen haalbaar én uitvoerbaar. Doelgericht, met oog voor duurzaamheid. Op deze manier anticiperen we op de vragen van vandaag en de oplossingen van de toekomst. Al meer dan 60 jaar.

Contactgegevens

Monitorweg 29
1322 BK ALMERE
Postbus 10044
1301 AA ALMERE

www.anteagroup.nl

Copyright © 2020

Niets uit deze uitgave mag worden
verveelvoudigd en/of openbaar worden
gemaakt door middel van druk, fotokopie,
elektronisch of op welke wijze dan ook,
zonder schriftelijke toestemming van de
auteurs.