



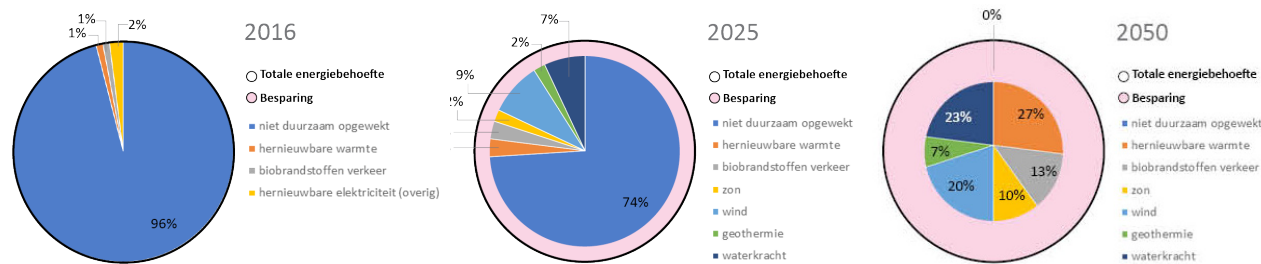
RUIMTE VOOR ENERGIE

Energie voor transitie

Zwolle wil richting 2050 toewerken naar een energieneutrale, klimaatadaptieve en circulaire stad waarin het goed wonen, werken en verblijven is. De gemeente Zwolle beschouwt de noodzakelijke omslag naar een duurzame stad als een kans: een mogelijkheid om sociale en economische meerwaarde te creëren voor Zwolle.

Meer concreet is de opgave voor Zwolle:

- Uiterlijk in 2050 energieneutraal zijn;
- In lijn met de hoofdamiitie wordt in 2025 de hoeveelheid CO₂-uitstoot ten opzichte van 1990 gereduceerd met 25% en wordt 25% van de totale energievraag op duurzame wijze opgewekt;
- de energietransitie inzetten als katalysator voor economische en sociale groei.



Ontwikkeling van energievraag (inclusief besparingen) en opwekking in de gemeente Zwolle

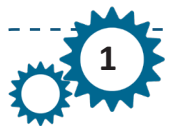
Onze visie

Succesvolle circulaire en adaptieve (stedelijke) landschappen vragen om een balans in maat, schaal en complexiteit. De huidige centrale en grootschalige energiewinning is gevoelig voor geopolitieke afhankelijkheid, maakt een land of gemeente kwetsbaar en appelleert niet aan enige vorm van trots en zelfbeschikking van de lokale burger. Kleinschalige ontwikkelingen op kavelniveau brengen ons niet (op tijd) tot 100 % duurzaam opgewekte energie, missen een integrale visie en zijn te kleinschalig om andere opgaven mee te koppelen.

De schaal van een gemeente en regio geeft een juiste balans tussen enerzijds het realiseren van impact, schaalgrootte, circulariteit van economieën en processen en meekoppelkansen van andere opgaven en anderzijds het verhogen van de weerbaarheid van de stad en regio, versterken van de onafhankelijkheid, stimuleren van de betrokkenheid van de Zwolse bevolking en de regio en vergroten van de trots, de zichtbaarheid en de urgentie.

De urgentie die in ons verleden speelde bij de zoektocht naar droge voeten biedt een blauwdruk. Het bundelen van de krachten en het gezamenlijk werken aan waterveiligheid heeft als een ruimtelijk ordeningsprincipe gewerkt en was en is een katalysator voor gebiedsontwikkeling en de transitie van onze ruimte en economie. De ambitie om 100% duurzame energie op te wekken heeft de potentie om die rol te spelen in de 21ste eeuw. Voorwaarde is dat de interventies in de omgeving van burgers een herkenbare positieve bijdrage leveren aan hun leefomgeving. Als wij ook in staat zijn om de energietransitie in te zetten om andere vragen, ambities en wensen van burgers te kunnen invullen, dan is dat de sleutel tot opschaling van de energietransitie. De schijnbare tegenstelling tussen duurzame energie en landschapspijnt maakt plaats voor een gezamenlijke zoektocht naar manieren om de energietransitie in te zetten voor het verbeteren van onze leefomgeving. In dit omdenken over hoe wij onze ruimte slimmer kunnen gaan gebruiken, zodat we niet alleen schone energie opwekken maar ook onze steden en landschappen mooier maken, vinden wij de sleutel tot succes.

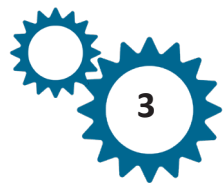
ONZE RUIMTELIJKE STRATEGIE IN STAPPEN



Benutten stedelijk gebied

Alle beschikbare technologieën in het stedelijk gebied zullen benut moeten worden in balans met de context van de locatie. Naar verwachting zal tot maximaal 15% van de energiebehoefte in de stad gevonden kunnen worden.

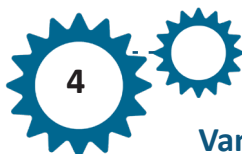
Duurzame opwek in de stad is echter veelal functie-, gebieds- of gebouwgebonden. De energietransitie is hier complex, relatief kleinschalig en gekoppeld aan de besparingsopgave. Kern van de vraag is hoe we gebouwen en functies energieneutraal maken, niet het zoeken naar grootschalige opwek. Een adaptieve strategie is nodig om in te kunnen spelen op kansen, technologische ontwikkelingen en initiatieven uit de gemeenschap. In het stedelijk gebied snel grote slagen maken is inefficiënt, kostbaar en met grote afbreukrisico's. Om tot 100% hernieuwbare energieopwekking te komen is het stedelijk gebied van Zwolle dus niet toereikend.



Vliegwiel

Om tot een versnelling van de energietransitie in Zwolle te komen zal via een tijdelijke opschaling tijd- en startkapitaal gecreëerd worden. De opbrengsten hiervan worden in een transitiefonds geplaatst. We creëren in eerste instantie een overmaat met nu rendabele technieken (wind/zon/bio). Daarmee maken we qua

opbrengst (TJ en euro's) een snelle en stevige slag. Hierdoor winnen we tijd voor de ontwikkeling van kleinschalige technieken en besparende maatregelen. Daarnaast kunnen we de opbrengsten uit de grootschalige opwek benutten om burgers actief te betrekken en te voorkomen dat de rekening eenzijdig bij hen komt te liggen. Met wind kan de grootste duurzame energieopwekking gerealiseerd worden met de huidige beschikbare technologie. Daarom stellen wij voor om op de meest kansrijke locaties nu windmolens in combinatie met zonneparken te plaatsen. Gebieden zoals Hessenpoort en de voormalige energiecentrale aan de IJssel zijn geschikte locaties hiervoor. De grootschalige opwek onder regie van de gemeente is een financieel en organisatorisch vliegwiel voor de uitdagingen in de stad en de inpassingsvraagstukken in het ommeland. Dit kan in de vorm van verplichte afdracht in een fonds (revenue beperkt) of door als gemeente actief mee te ontwikkelen/exploiteren.



Van energielandschappen naar transitielandschappen

De gewonnen tijd kan nu benut worden door plannen te maken over hoe en waar het ommeland getransformeerd kan worden met energie als onderdeel en wellicht de katalysator van de transitie.

Het ommeland van Zwolle bestaat uit een divers palet aan landschappen die gevormd zijn door de ondergrond en historie van de plek. De landschapstypen hebben ieder afzonderlijk unieke uiterlijke kenmerken en kennen verschillend ecologisch en economisch gebruik. De genius loci van de plek in combinatie met ingezette transformaties, programma's, problemen en kansen zien wij als de drager voor de wijze waarop, en de technieken waarmee, energie uit het landschap wordt gehaald. Daarnaast speelt de economische en technologische levenscyclus van de huidige beschikbare duurzame energieopwekking een rol bij de inpassing. Relatieve tijdelijkheid en nog onbekende technologieën zullen de transitie van onze omgeving blijven aanjagen. Met dit besef hebben wij een quickscan gemaakt van de DNA van de stad en het ommeland van Zwolle. Deze eerste verkenning geeft ons de volgende inzichten in de kansrijke energiemix.

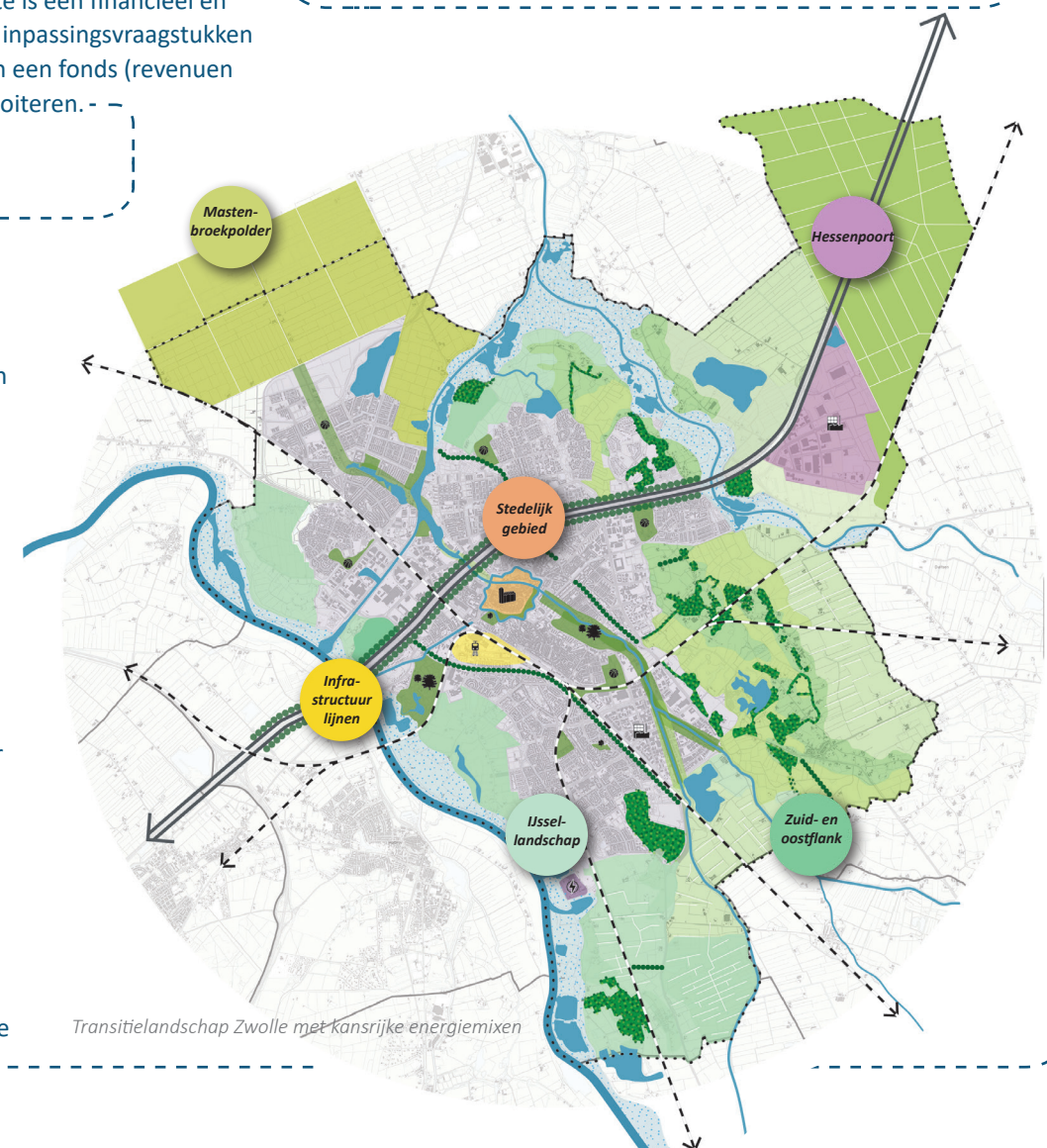


Ommeland

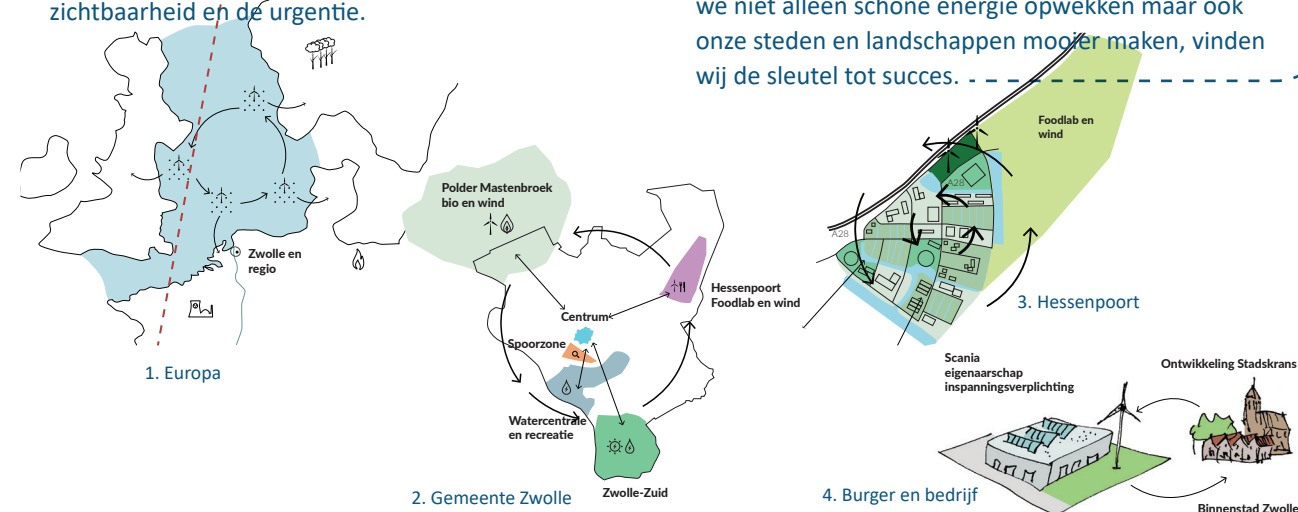
De grootschalige duurzame energieopwekking moeten we, zeker op korte termijn, zoeken in het ommeland

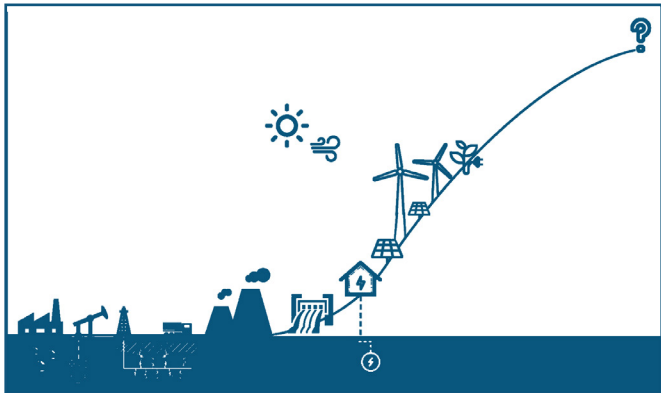
van Zwolle. De techniek en de businesscase zijn niet enkel leidend bij de keuze van locaties voor duurzame energieopwekking. De afweging moet in balans zijn met het DNA van het landschap. Daarnaast zoeken we naar meervoudig grondgebruik en meekoppelkansen. Urgente ruimtelijke en maatschappelijke opgaven (water, voedsel, industrie, recreatie) in het ommeland worden aangepakt door de energietransitie als smeermiddel/vliegwiel in te zetten. De technologie van vandaag heeft een tijdelijke ruimtelijke impact. Over 25 jaar beschikken we over nieuwe technologieën die de huidige zullen vervangen en een veel kleinere impact hebben op het landschap. Dan is het van belang dat er een landschap ontwikkeld is dat rijker is dan het landschap van vandaag.

Deze aanpak in combinatie met een coöperatieve ontwikkeling en burgerparticipatie zal de maatschappelijke acceptatie verhogen. De betekenis van het ommeland wordt versterkt en de relatie en uitwisseling met de stad verstevigd. Wij zien dit als het herstellen van de balans tussen de onderlinge relatie van de stad en het ommeland. Deze balans ligt verscholen in de historie van Zwolle en komt nu weer aan de oppervlakte.



Transitielandschap Zwolle met kansrijke energiemixen





Transitiecurve: van fossiel naar de toekomst

Stelling 1

De energietransitie heeft een vliegwiel nodig om het proces te **versnellen** en om de **doelen op tijd te kunnen halen**. Het vinden van de sleutel voor deze acceleratie is **cruciaal**.

Legenda

Stedelijk gebied

Het Centrum

- Sterke focus op besparing in bestaand stedelijk gebied;
- Zonne-energie alleen op plekken waar het historische karakter niet aangetast wordt;
- Focus op besparing via het stimuleren van isolatie, lage temperatuurverwarming, etc;
- Via kunst en moderne communicatie de (energie)transitie van stad en land in beeld brengen en houden.



De wijken

- Stimuleren van energie uit PV's, zonnepanelen en lage temperatuurverwarming;
- Stimuleren isolatie bij bestaande bouw, maximale besparing bij nieuwbouw (bv. stationslocatie);
- Verbruiksmanager en energiedashboard aanstellen met inzicht in de transitie in stad en ommeland.



De Zuid-en oostflank

- Primair inzetten op zonne-energie;
- Meekoppelen met oplossingen voor regionale en stedelijke wateropgave en identificeren van versterkingsmogelijkheden voor recreatie, transitie van agrarisch gebruik, sub-urbane verstedelijking en het versterken landgoederen.



ALGEMENE VISIE OP DE UITWERKING

Het Transitieschap

Het Transitieschap ziet toe op de toekomst van Zwolle. Energie is niet de enige uitdaging van de toekomst. Wij zien de toenemende maatschappelijke bewustwording op het gebied van duurzaamheid als de katalysator om werk te maken van ruimtelijke, maatschappelijke en economische uitdagingen. Integraal werk-met-werk maken is het credo van het Transitieschap.

Het is een publiek-private (tijdelijke) kern met vertegenwoordiging van de gemeente, energiecoöperaties, boeren, industrie/bedrijven en ngo's die pro-actief en adaptief burgers en ondernemers faciliteert en enthousiasmeert in hun plannen. Deze plannen kunnen deels bekostigd worden via subsidies en leningen door de opbrengsten uit de grootschalige energieopwekking van de vliegwielontwikkelingen.



Het transitieschap jaagt het proces naar een energieneutrale, klimaatadaptieve en circulaire stad aan waarin het goed wonen, werken en verblijven is. Het koppelt daarbij verschillende transitiepaden aan elkaar:

- woningbouw;
- voedselproductie;
- energie;
- ruimtelijke kwaliteit;
- waterveiligheid en -beschikbaarheid;
- mobiliteit;
- ecologie en natuur;
- recreatie.

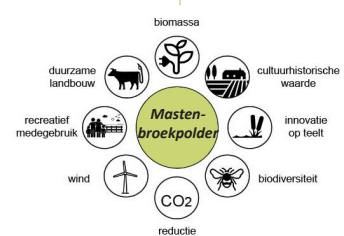
Hessenpoort

- Primair grootschalige windopwekking in combinatie met zon;
- Meekoppelen met huidige ontwikkelingen en ambitie om de poort naar de stad een gezicht te geven. Ontwikkelen en inzetten op innovatie, R&D en bedrijvencentrum met nieuwe vormen van geautomatiseerde logistiek, verwerking en verpakkingen en gelaagde voedselteelt voor Zwolle en de regio.



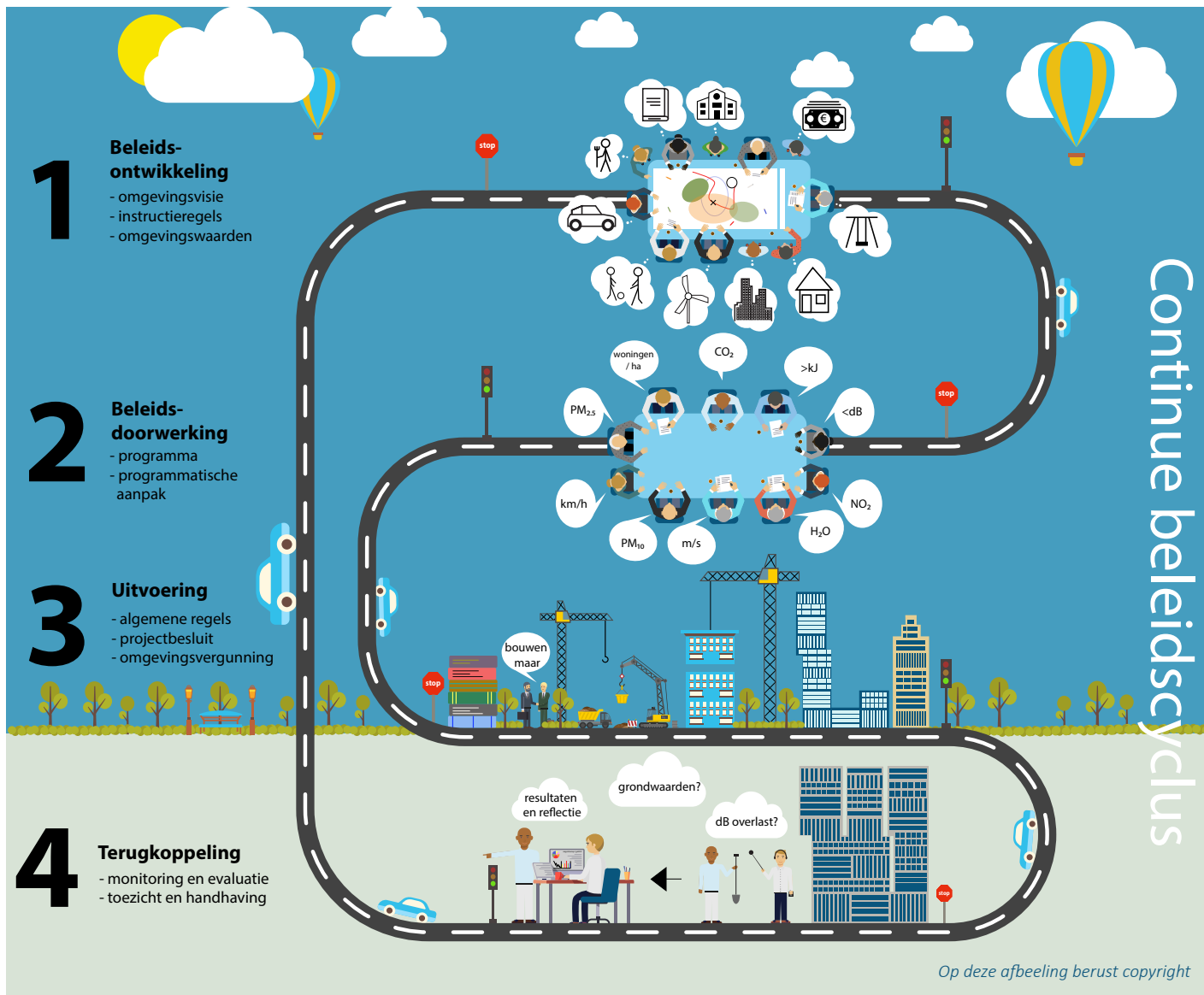
De Mastenbroekpolder

- Primair inzetten op biomassa;
- Meekoppelen met transitie naar duurzame landbouw, versterken recreatief gebruik met een nadruk op het ervaren van de cultuurhistorisch waarde;
- De kansen voor windmolens onderzoeken op basis van de inpasbaarheid, maat en schaal in relatie tot de urgentie en het tijdelijk karakter.



IJssellandschap

- Primair waterkracht;
- Meekoppelen met dijkversterkingen, onderzoeken naar kansen voor energie uit zon, recreatief medegebruik en waterberging;
- Uiterwaarde als ondergrond voor biomassa;
- Onderzoeklocatie voor wind;
- Transformatie oude energiecentralelocatie naar een energie-informatiecentrum, een duurzaamheidsicoon voor de stad en innovatiecentrum voor energieopslag.



Procesvoorstel Transitieschap

Koppeling Transitieschap aan Omgevingswet

Naast het aansturen van een exploitatiebaar economisch model en het zoeken naar een optimale aansluiting op de energie uit de maatschappij, zien wij het Transitieschap ook als een belangrijke partij voor Zwolle bij het vormgeven van de verschillende instrumenten uit de Omgevingswet. Integraliteit is inherent aan het Transitieschap. Het brengt een breed scala aan partijen samen om werk te maken van verschillende ruimtelijke, maatschappelijke en economische uitdagingen. Dit draagt bij aan het borgen van het integrale karakter van de Zwolse omgevingsvisie en vormt gelijktijdig een werkbaar orgaan voor de gemeente om werk te maken van een programmatische aanpak.

Rol van de gemeente Zwolle

- Legt in samenspraak met het Transitieschap de ambities, kansen en uitdagingen vast in de omgevingsvisie.
- Werkt de ambities verder uit in onder andere programma's waar afspraken tussen publieke en private partijen (verantwoordelijkheden, aansprakelijkheid, planning en financiering) worden vastgelegd.
- Stelt binnen de kaders van de wet regels in het omgevingsplan die actief bijdragen aan de ambities.
- Continue en actieve monitoring en bijstellen van de ambities en instrumenten.

Stelling 2

De **urgentie** is onvoldoende doorgedrongen in de samenleving. Om de energietransitie succesvol te versnellen is een **inclusieve aanpak met een wenkend perspectief nodig**. Energie voor en door Zwolle, gevoel voor eigenaarschap, zelfvoorzienendheid en onafhankelijkheid zijn cruciaal in onze oplossing.

VLIEGWIEL NAAR DE TOEKOMST

Bij de constante transitie van de stad en het landschap zal de energieopwekking meer en meer versleuteld zitten in de ruimtelijk opgave. Zo transformeert Zwolle tot een stad die in balans is met het ommeland. Gebaseerd op historie, circulaire economie, processen en materiële stromingen en adaptief voor toekomstige innovaties in energie, mobiliteit, wonen, werken, natuur en recreatie. Innovatie in institutionele organisaties is nodig om de juiste tools aan te reiken, te faciliteren en om een inclusieve werkwijze voor te staan. Zo transformeert Zwolle tot een robuust raamwerk dat veerkrachtig zal zijn, nu en in de toekomst. Zwolle zal haar voorbeeldfunctie en aantrekkelijk vestigingsklimaat versterken in de regio en model staan voor een methodologie van de succesvolle energietransitie. Eeuwenoude Zwolse cultuur van leven met water in de Delta krijgt nieuw elan met schone energie van eigen bodem.

Stelling 3

*Huidige organisaties en burgerparticipaties lijken niet voldoende krachtig om de gemeentelijke doelstellingen op tijd te kunnen halen. Een (tijdelijk) **transitieschap** met stakeholders vanuit de gemeente, burgers, instituten, ngo's en bedrijfsleven moet de energietransitie **coördineren, faciliteren, initiëren, stimuleren en ontsluiten.***

