



Maatschappelijk Jaarverslag 2018

Antea Group

Understanding today.
Improving tomorrow.



Antea Group

Maatschappelijk Jaarverslag 2018

Opdrachtgever

Directie Antea Group

datum vrijgave
25 juni 2019

beschrijving revisie
definitief

goedkeuring
T.J. van Oosten

vrijgave
M. Smits

Inhoudsopgave

Blz.

1	Introductie	1
1.1	Missie en kernwaarden	1
1.2	MVO-beleidsverklaring	2
1.3	Leeswijzer	2
2	Antea Group in vogelvlucht	3
2.1	Organisatiestructuur	3
2.2	Businesslijnen in 2018	4
2.3	Financieel resultaat	5
2.4	Stakeholders	6
2.5	Verenigingen	6
2.6	Certificeringen	6
2.7	Duurzaam en Veilig werken	8
2.7.1	Duurzaamheidsdoelstellingen 2016 – 2020	8
2.7.2	Veiligheidsdoelstellingen 2018	9
2.7.3	Kernteam	10
3	Duurzame & innovatieve dienstverlening	11
3.1	Innovatietafel	11
3.2	Op weg met opdrachtgevers en partners	12
3.3	Duurzame Leverancier	17
3.4	Duurzame dialogen	17
3.5	Maatschappelijke initiatieven en lidmaatschappen	17
4	Duurzame organisatie en goed werkgeverschap	19
4.1	Verantwoord inkoopbeleid	19
4.2	Goede Doelen Fonds	20
4.3	Personeel	20
4.4	Fit@Work	22
4.5	Ziekteverzuim	23
4.6	Social Return	23
5	Veiligheid	24
5.1	Doelstellingen	24
5.2	Aandacht voor ongevallen	25
5.3	Veiligheidscampagnes	26
5.4	Golden Best Practice WerkVeilig!	26
5.5	Veiligheidscampagnes	27
5.6	Leren en verbeteren	28
5.7	VCA-hercertificering	29
5.8	Veiligheidsladder	29
5.9	Opleidingen	30

5.10	Bedrijfshulpverlening	30
5.11	Meepraten en meebeslissen	31
6	CO₂-reductie	32
6.1	Reductiedoelstellingen	33
6.2	Footprint	33
6.3	Emissie per FTE	34
6.4	Emissie naar omzet	34
6.5	Trend per scope	35

Bijlage 1: Toelichting op het verslag

Bijlage 2: Lijst met afkortingen

Bijlage 3: MVO beleidsverklaring WerkVeilig!, Wijzer! & Bewust!



1 Introductie

Van stad tot land, van water tot lucht, de adviseurs en ingenieurs van Antea Group dragen in Nederland al decennia lang bij aan de kwaliteit van de leefomgeving. We ontwerpen bruggen en wegen, realiseren woonwijken en waterwerken. Ook zijn we betrokken bij thema's als milieu, veiligheid, assetmanagement en energie. We zijn uitgegroeid tot een allround en onafhankelijk partner voor bedrijfsleven en overheid. Onze expertise zetten we ook steeds meer mondiaal in. Door het combineren van hoogwaardige kennis met een pragmatische aanpak maken we oplossingen haalbaar én uitvoerbaar. Doelgericht, met oog voor duurzaamheid. Op deze manier anticiperen we op de vragen van vandaag en morgen.

Voor u ligt het Maatschappelijk Jaarverslag 2018 van Antea Group in Nederland. Antea Group is de advies- en ingenieurstaking van het beursgenoteerde Oranjewoud N.V.

1.1 Missie en kernwaarden

'Antea Group wil een toonaangevend partner zijn bij het ontwikkelen en toepassen van duurzame en integrale oplossingen in onze leefomgeving. Wij nemen onze verantwoordelijkheid door onze kennis in te zetten voor een volhoudbare toekomst. Vol trots en met plezier'.

Dit is onze missie. Om deze missie kracht bij te zetten presenteerde onze directie eind 2016 het duizenddagenplan: "We willen het beste advies- en ingenieursbureau van Nederland zijn". In 2017 en 2018 is hier vol op ingezet. Zichtbaarheid, winstgevendheid, klantgerichtheid en innovatie zijn de speerpunten. Daarbij zijn duurzaam, veilig en maatschappelijk verantwoord ondernemen belangrijke pijlers. In juni 2019 wordt de duizenddagenperiode met een groots opgezet klant- en medewerkersevent afgesloten.

Onze medewerkers zijn als adviseur, ingenieur of uitvoerder actief in vrijwel alle onderdelen van de waardeketen: van studie, ontwerp en aanleg tot en met beheer en onderhoud. Belangrijke opdrachtgevers van Antea Group zijn overheden (rijk, provincies, waterschappen en gemeenten) en bedrijven actief in de sectoren olie en gas, nutsvoorzieningen en industrie.

Duurzame en integrale oplossingen komen tot stand door innovatieve samenwerking met de wereld om ons heen. Daarvoor neemt Antea Group haar verantwoordelijkheid in eigen huis, in relaties met opdrachtgevers en met partners en in de keten.

Kernwaarden

Alle medewerkers van Antea Group hebben hetzelfde doel voor ogen: werken aan een volhoudbare toekomst. Iedereen draagt hieraan bij. We zijn met elkaar verbonden door onze vier kernwaarden, die centraal staan in de dienstverlening. Ze vormen de basis van ons handelen en geven richting aan hoe we ons dagelijks werk uitvoeren:

Ondernemend

In een wereld vol mogelijkheden benutten we kansen en nemen we weloverwogen risico's. Ons uitgangspunt: niet vastroesten in gebaande paden, maar zoeken naar andere oplossingen, innovatieve ideeën of efficiëntere methoden. Ondernemen doen we samen. Met elkaar én met opdrachtgevers en partners.

Karakter

Ruim vijftien jaar ervaring en een no-nonsense mentaliteit zorgen ervoor dat we stevig met beide benen op de grond staan. We zijn onafhankelijk, deskundig en werken altijd met respect voor de omgeving. Onze grondhouding? Staan voor wie je bent! Karakteristiek zijn. Als bedrijf, medewerker en mens.

Mensgericht

De mens staat centraal in de leefomgeving waaraan wij werken. We zijn dus niet alleen resultaatgericht, maar letten ook op maatschappelijke belangen, milieu, de (financiële) speelruimte en de mens achter het werk. Investeren in duurzame relaties is voor ons vanzelfsprekend.

Ontwikkeling

Wij creëren ruimte voor groei. Binnen Antea Group vertalen we dit in de voor de persoonlijke ontwikkelingsmogelijkheden van onze medewerkers. We zoeken ruimte in denken en doen. Bijvoorbeeld door over landsgrenzen te kijken en door het laten groeien van ideeën en plannen. Vraagstukken daadwerkelijk oplossen, dát is ons streven. Dit vraagt een combinatie van kennis, ervaring, innovatie en creativiteit. Maar bovenal: ruimte.

1.2 MVO-beleidsverklaring

De directie van Antea Group vindt een geïntegreerde aanpak van arbeidsomstandigheden, veiligheid en milieu & duurzaamheid belangrijk voor het verder verbeteren van onze bedrijfsprocessen en ons maatschappelijk verantwoord ondernemen. Dit doen we vanuit de vier hierboven genoemde kernwaarden. Ze bepalen hoe de onderneming en de medewerkers zich in relatie tot de omgeving en ten opzichte van elkaar opstellen en gedragen bij het voldoen aan de eisen, wensen en verwachtingen van onze opdrachtgevers. De directie heeft de uitgangspunten hiervan vastgelegd de in 2017 opnieuw opgestelde MVO-beleidsverklaring WerkVeilig!, Wijzer! & Bewust!. Deze vindt u in bijlage 3.

Duurzaamheid, veiligheid, maatschappelijk verantwoord ondernemen, volhoudbaarheid en corporate social responsibility, het zijn wat ons betreft synoniemen voor het verstandig omgaan met de onderneming. Daarbij zoeken we steeds de balans tussen de P's van Profit, People en Planet. Zo blijft Antea Group nu en in de toekomst relevant voor markt en samenleving.

1.3 Leeswijzer

Wie is Antea Group en wat zijn onze werkzaamheden? Een schets van ons bedrijf vindt u in hoofdstuk 2. Daarin aandacht voor onze core business, organisatie, kernwaarden en stakeholders en de pijlers van ons beleid. In hoofdstuk 3 presenteren we onze duurzame en innovatieve initiatieven in relatie tot opdrachtgevers en partners. In hoofdstuk 4 laten we zien hoe duurzaamheid is verankerd in onze bedrijfsvoering en hoe we invulling geven aan goed werkgeverschap. In hoofdstuk 5 gaan we in op hoe we als organisatie veilig werken. Hoofdstuk 6 tenslotte geeft inzicht in onze CO₂-footprint en de behaalde CO₂-reductie.

De bijlagen I, II en III bevatten resp. een korte toelichting op het verslag, een afkortingenlijst en onze geïntegreerde MVO beleidsverklaring WerkVeilig!, Wijzer! & Bewust!



2 Antea Group in vogelvlucht

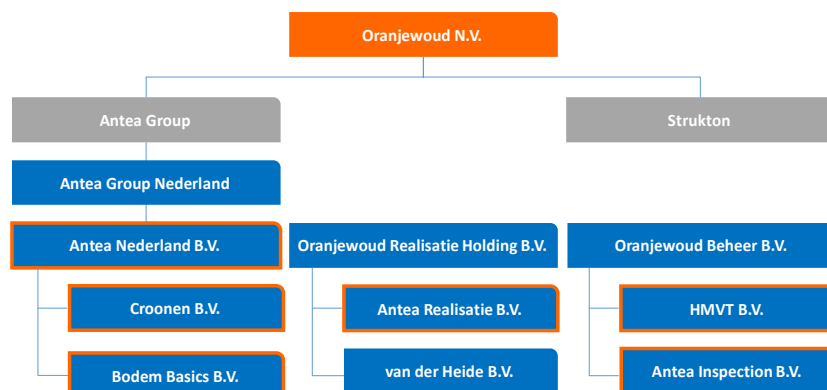
2.1 Organisatiestructuur

Antea Nederland B.V. en Antea Realisatie B.V. handelen onder de naam Antea Group en maken deel uit van het beursgenoteerde Oranjewoud N.V. Antea Nederland B.V. is statutair gevestigd in Heerenveen, Antea Realisatie B.V. in Oosterhout. Naast Heerenveen en Oosterhout zijn er vestigingen in Almere, Capelle aan den IJssel, Deventer en Maastricht, en kantoren in Goes, Heerhugowaard en Schoonebeek.

Internationaal maakt Antea Group Nederland deel uit van Antea Group. Deze groep van advies- en ingenieursbureaus heeft in 2018 bedrijven in Nederland, België, Frankrijk, Spanje, India en de Verenigde Staten.

Aansturing van de onderneming

Oranjewoud N.V. is de statutair directeur van Antea Nederland B.V. De blauwe onderdelen in onderstaand organisatieschema vallen onder de operationele aansturing van Antea Group Nederland. De directie hiervan bestaat in 2018 uit Rob van Dongen en Menno Smits. Dit maatschappelijk jaarverslag betreft alleen de oranje omlijnde onderdelen: Antea Nederland B.V., Croonen B.V., Antea Realisatie B.V., HMVT B.V., Antea Inspection B.V. en Bodem Basics B.V., tenzij anders vermeld.



Vereenvoudigd organisatieschema Antea Group 2018

Raad van Commissarissen en Ondernemingsraad

Antea Group heeft geen Raad van Commissarissen. De moederorganisatie Oranjewoud N.V. heeft een onafhankelijke Raad van Commissarissen. De aandeelhouder kan rechtstreeks (of indirect via Oranjewoud Realisatie Holding B.V. of Oranjewoud Beheer B.V.) via de moederorganisatie Oranjewoud N.V. aanbevelingen doen. De beide ondernemingen hebben een gezamenlijke Ondernemingsraad.

Bedrijfscode, gedragscode en beleidsverklaring

Integriteit en integer handelen vormen de basis van een goede bedrijfsvoering. Antea Group heeft een bedrijfscode, die onder andere ingaat op belangenverstrengeling en integriteit. De volledige code staat op onze website (www.anteagroup.nl/artikel/bedrijfscode). Jaarlijks wijzen we onze medewerkers actief op deze code en vragen we hen eventuele inbreuken te melden.

In de organisatie is een meldpunt integriteit en vanuit Oranjewoud N.V. is een klokken-luidersregeling opgesteld. Antea Group heeft zich gecommitteerd aan de gedragscode van de branchevereniging NLI ingenieurs. We hebben specifiek beleid om belangenverstrengeling bij aanbestedingen te voorkomen en belangen van opdrachtgevers en overige aanbesteders te borgen.

De uitgangspunten met betrekking tot veiligheid, arbeidsomstandigheden, kwaliteit en duurzaamheid zijn vastgelegd in de MVO beleidsverklaring WerkVeilig!, Wijzer! & Bewust!, zoals opgenomen in bijlage III.

2.2 Businesslijnen in 2018

De zes businesslijnen van Antea Group zijn actief in verschillende markten en werkvelden. Elke businesslijn beschikt over specifieke kennis en expertise. Met elkaar vormen ze een dienstverleningsketen, die zich inzet voor alle facetten van onze leefomgeving.

Infra - Wegen, spoorwegen, vaarwegen, kunstwerken en ondergrondse verbindingen. Ze vormen de aderen van ons land, de nerven van onze samenleving. Ze zijn essentieel voor onze leefbaarheid, bereikbaarheid en economische groei. Hoe houden we dit kostbare netwerk in stand, hoe versterken we het continu, hoe houden we het betaalbaar en hoe zetten we de techniek in om infrastructuur optimaler te benutten? De businesslijn Infra heeft de specialisten in huis om die vragen te beantwoorden. Zij beschikt over het vakmanschap om complexe infraprojecten te ontwerpen, te begeleiden, te realiseren en te beheren. De businesslijn verbindt belangen en zet haar innovatiekracht in om tot oplossingen te komen die effectief én duurzaam zijn.

Milieu & Veiligheid - Milieu & Veiligheid – Deze businesslijn biedt een brede dienstverlening binnen de werkgebieden milieu en veiligheid. Van beleid tot feitelijk onderzoek, van haalbaarheidsstudies tot het beheer van pijpleidingen. De businesslijn herbergt specialisten op het gebied van bodem, grondwater, luchtkwaliteit en geluid. Daarnaast is deze businesslijn actief binnen de werkvelden archeologie en kabels en leidingen. Op het gebied van fysieke veiligheid is Antea Group met het label Save een van de leidende adviseurs in Nederland.

Beheer & Realisatie - De adviesgroepen Beheer en Data & Informatie verbinden beheeradvies met state of the art oplossingen voor het efficiënt inwinnen, beheren en ontsluiten van data en informatie. Dit op gebied van software en techniek, van proces tot organisatie. Antea Group is marktleider in het beheer van de openbare ruimte. Met pragmatische adviezen, oog voor ambitie en beleid en met krachtige beheerssoftware, zoals ons GBI, leggen wij de basis voor duurzame kwaliteit van de wereld waarin we wonen, werken en recreëren.

Realisatie richt zich op de (her)ontwikkeling van woon-, werk- en recreatiegebieden, de aanleg van milieustraten en bodembeschermende voorzieningen én realisatie van bodemsaneringen.

HMVT heeft zich ontwikkeld tot specialist op het gebied van in situ saneringen.

Contracten & Vergunningen - Nieuwe plannen realiseren, betekent continu balanceren. Tussen ambities enerzijds en wetten en regels anderzijds. Tussen wat we vandaag belangrijk vinden en morgen nodig hebben. Tussen afspraken met de ene partij en de belangen van een andere. Tussen risico's beheersen of juist kansen benutten. De businesslijn Contracten & Vergunningen heeft de specialisten en de technieken in huis om dit evenwicht te bewaren. Met onze kennis en ervaring met processen, contracten, wetten en vergunningen toetsen we afspraken, brengen we plannen verder en helpen we projecten succesvol te realiseren.

Ruimte & Water - Stedelijke herstructurering, infrastructurele inpassingen, hoogwaterveiligheid, energietransitie, de inrichting van landelijk gebied: ruimtelijke en economische gebiedsontwikkelingen staan nooit op zichzelf. Dit geldt zeker in een dichtbevolkt land als Nederland. De businesslijn begeleidt overheden en private partijen bij het haalbaar, betaalbaar en uitvoerbaar maken van duurzame oplossingen voor ruimtelijke opgaven.

Bouw & Installaties

De businesslijn Bouw & Installaties bestaat uit twee onderdelen: de adviesgroep Bouw en het bedrijf Van der Heide. Bouw richt zich op alle advies,- engineerings,- en projectmanagement-werkzaamheden aangaande gebouwen van ontwerp en contractvorming tot en met realisatie en nazorg. Dit voor zowel nieuwbouw als beheer en onderhoud, integraal aangeboden met duurzaamheid en gezondheid als vertrekpunt. Opdrachtgevers worden hierbij ontzorgd, doordat Bouw hun belangen, al dan niet eventueel risicodragend, behartigt en risico's beheersbaar maakt.

Van der Heide is marktleider op het gebied van (elektro)technische veiligheid, kathodische bescherming, (veiligheids)inspecties, elektrotechnische opleidingen en examendiensten. Door het vertalen van wettelijke eisen en richtlijnen naar de dagelijkse praktijk zijn we in staat een wezenlijke bijdrage te leveren aan een veilige bedrijfsvoering, reductie van kosten en de continuïteit van primaire processen.

2.3 Financieel resultaat

De economie in Nederland was in 2018 stabiel. Antea Nederland heeft in 2018 zijn leidende positie kunnen vasthouden en heeft wederom een hogere omzet en hoger operationeel resultaat gerealiseerd. De arbeidsmarkt ontwikkelt zich verhit met als gevolg veel vraag naar goede arbeidskrachten, terwijl het aanbod krap blijft. Wij worden daarmee geconfronteerd, maar ook veel van onze (overheids-)opdrachtgevers zijn op zoek naar goed opgeleid en kundig personeel en vissen in dezelfde vijver.

	2018	2017	2016
Omzet			
Netto omzet	212,9	201,2	196,5
Resultaat			
Operationele winst	14,0	13,3	11,2
Operationeel resultaat in % van de netto omzet	6,6%	6,6%	5,7%
Resultaat na belastingen	10,5	9,6	8,4

Ontwikkeling omzet en resultaat (alle bedragen x € 1 mln.)

2.4 Stakeholders

Gedurende het jaar voeren we met onze opdrachtgevers en andere stakeholders gesprekken over relevante maatschappelijke onderwerpen. Ook bespreken we hoe deze onderwerpen het handelen van onze onderneming kunnen beïnvloeden. We onderscheiden de volgende stakeholders:

- Opdrachtgevers - op directie- en projectniveau
- Medewerkers
- Onderaannemers en leveranciers
- Lokale overheden
- Natuur- en milieuorganisaties
- Onderwijsinstellingen (hogescholen en universiteiten)

Diverse stakeholders nemen kennis van ons maatschappelijk jaarverslag. Op basis van de gevoerde dialogen en de ontvangen feedback, stellen we desnoods onze ambities bij. We blijven aandacht besteden aan onze duurzame projecten en onze bedrijfsvoering en de impact daarvan op de omgeving.

2.5 Verenigingen

Antea Group is actief lid van de branchevereniging NLI ingenieurs. In 2018 waren we vertegenwoordigd in het Algemeen Bestuur en leverden we medewerkers en expertise voor diverse commissies en expertnetwerken. Ook zijn we aangesloten bij het Netwerk Groene Bureaus, de Rentmeesterkamer en werkgeversorganisatie VNO-NCW. Vanuit vakinhoudelijk en/of businessperspectief zijn Antea Group en / of onze medewerkers, al dan niet op persoonlijke titel, lid van diverse verenigingen, stichtingen en belangenorganisaties. We hebben we zitting in het bestuur van het Tidal Testing Centre Nederland. Daarnaast ondersteunen we de lokale en regionale gemeenschappen. Bijvoorbeeld als lid van Ynnatura, een stichting die verbinding legt tussen bedrijven en organisaties én het werk van It Fryske Gea (provinciale vereniging voor natuurbescherming). Tenslotte is Antea Group verbonden aan diverse bedrijfskringen zoals het EDBA (Economic Development Board Almere).

2.6 Certificeringen

Het leveren van de juiste kwaliteit, met aandacht voor veiligheid, milieu en duurzaamheid, is belangrijk voor Antea Group. Daarvoor zijn we voor vele facetten van ons werk gecertificeerd. Zo borgen we daadwerkelijk kwalitatief goed, duurzaam en veilig ondernemen. We zijn gecertificeerd voor:

- **ISO 9001**
Ons kwaliteitssysteem is ISO 9001 versie 2015 gecertificeerd. De driejaarlijkse hercertificering heeft in 2016 plaatsgevonden. In 2018 heeft de jaarlijkse vervolgaudit in plaatsgevonden.
- **ISO 14001**
Het milieuzorgsysteem van Antea Nederland B.V. en Antea Realisatie B.V. is gecertificeerd op basis van ISO 14001 versie 2015.
- **ISO 27001**
Het belang van de bescherming van informatie en persoonsgegevens van zowel onze opdrachtgevers als onze medewerkers wordt steeds groter. Antea Group beschikt daarom over het ISO 27001 certificaat.

- **FSC- en Groenkeurcertificaat**

Antea Realisatie B.V. is voor het leveren en verwerken van hout FSC gecertificeerd. Tijdens de herhalingsaudit in 2018 zijn er door de auditor geen bevindingen gedaan. In 2019 zal de vijfjaarlijkse hercertificering plaatsvinden. We kunnen projecten onder FSC-keur uitvoeren en borgen. Daarmee borgen we dat duurzaam hout wordt verwerkt.

- **VCA**- en VCA-P**

Ons zorgsysteem voor arbeidsomstandigheden, veiligheid en gezondheid is VCA** gecertificeerd. Voor de werkzaamheden van klanten in de petrochemie, is de E&P-unit van de businesslijn Milieu & Veiligheid VCA-P gecertificeerd, de hoogste VCA-norm. Ook in 2018 hebben de jaarlijkse interne en externe VCA (hercertificerings)audits plaatsgevonden.

- **Veiligheidsladder**

De adviesgroep Rail van de businesslijn Infra is sinds november 2018 gecertificeerd voor trede 4 van de Veiligheidsladder. Onderdelen van de businesslijnen Infra, Milieu & Veiligheid, Beheer & Realisatie en Contracten & Vergunningen hebben op datzelfde moment trede 3 weten te behalen. De uitstraling hiervan op het gebied van het algemeen veiligheidsbewustzijn is in de hele organisatie merkbaar.

- **CO₂-prestatieladder**

We zijn gecertificeerd voor op trede vijf van de CO₂-prestatieladder conform handboek 3.0 van de SKAO.

- **Certificatie/accreditatie specifieke werkzaamheden**

We zijn gecertificeerd en/of geaccrediteerd voor uitvoering van speciale werkzaamheden, waaronder de Beoordelingsrichtlijn Bodem, NOC*NSF keur, vloeistofdichte verhardingsconstructies, tanksaneringen en FSC Chain of Custody.

- **FPAL Verify**

Eind 2018 heeft de tweejaarlijkse onafhankelijke beoordeling van onze inschrijving bij FPAL Verify weer plaatsgevonden. Hierbij behaalde Antea Group ten opzichte van de vorige beoordeling hogere waarderingen voor Veiligheid en gezondheid (van **8,7** naar **9,0**) en voor onze milieu-inspanningen (van **8,6** naar **9,3**).



Het in 2018 ontvangen FPAL certificaat.

2.7 Duurzaam en Veilig werken

Duurzaam en veilig ondernemen is verankerd in ons bedrijf. In projecten voor opdrachtgevers en contacten met partners geven we dat vorm door in te zetten op innovatie in projecten waarin circulair ontwerpen en uitvoeren centraal staan. In de bedrijfsvoering doen we dat bijvoorbeeld door het stimuleren van het gebruik van videoconferencing, Skype for Business en door in te zetten op minder verbruik van water, papier en elektriciteit. We nemen hiermee onze verantwoordelijkheid voor een duurzame leefomgeving.

Met onze missie als uitgangspunt hebben we, in combinatie met de vier kernwaarden mensgericht, karakter, ondernemend en ontwikkeling, externe en interne doelstellingen en maatregelen opgesteld. Deze zijn vastgesteld door het directieteam.

2.7.1 Duurzaamheidsdoelstellingen 2016 – 2020

Duurzaam & innovatief ondernemen

In 2020 worden we door minimaal 25% van onze 100 belangrijkste **opdrachtgevers** gezien en erkend als partner voor het leveren van innovatieve, duurzame producten en diensten. Dat bereiken we door:

- elk jaar in onze projecten een groter aandeel innovatieve en duurzame producten en diensten te leveren; beschreven in een portfolio per businesslijn.
- onze verantwoordelijkheid te nemen door actief en aantoonbaar onze opdrachtgevers te adviseren over en in onze projecten bij te dragen aan de CO₂-reductie in de keten; hiermee geven we ook invulling aan onze ISO 14001 certificering.
- jaarlijks 1 informatieve klantbijeenkomst te organiseren met aandacht voor onze duurzame en innovatieve focus en de trends in de markt.
- met onze beste klanten het gesprek aan te gaan over de innovatieve en duurzame aspecten van onze producten en diensten; uitgewerkt in 3 gesprekken per businesslijn per jaar.

In 2020 worden we in de **branche** herkend als belangrijke speler op het gebied van duurzaamheid en innovatie. Dat bereiken we door:

- als adviseur structureel verbonden te zijn aan:
 - een toonaangevende onderwijs- of kennisinstelling;
 - een duurzaam keteninitiatief;
 - een aan de markt gerelateerd platform als voorzitter (bijv. NL Ingenieurs).
- jaarlijks aanwezig te zijn als spreker op één van de 'top 5' grote congressen, seminars etc. waar duurzaamheid of innovatie een belangrijk thema is.
- jaarlijks 5 keer te publiceren in toonaangevende (vak)bladen als auteur van artikelen met aandacht voor innovatie en duurzaamheid.
- vanaf 2018 jaarlijks vertegenwoordigd te zijn in de 'Duurzame top 100' van Trouw of een vergelijkbare ranking door minimaal één medewerker.

In 2020 zien en erkennen onze **medewerkers** dat Antea Group in haar dienstverlening en bedrijfsvoering duurzaamheid en innovatie hoog in het vaandel heeft staan. Dat bereiken we door:

- 4 keer per jaar een innovatie- en / of duurzaamheidstafel te organiseren, waarbij het meest aansprekende idee door het directieteam in de uitwerking wordt ondersteund.
- 1 keer per jaar een campagne te organiseren met als doel het duurzaam handelen van onze medewerkers te stimuleren.

- 2 keer per jaar het kernteam WerkBewust! te beleggen, waarin vertegenwoordigers van businesslijnen en staf gezamenlijk uitwerking geven aan de duurzame doelstellingen.

Duurzame bedrijfsvoering en CO₂ reductie

In 2020 hebben we de CO₂ uitstoot van onze **vestigingen** verminderd met 5% ten opzichte van 2015. In de vergelijkbare periode 2009 – 2015 was dat ca. 25%. We bereiken dit onder andere door het afstoten van energie-onzuinige vestigingen en het optimaliseren van kantoren en installaties (o.a. bij verlenging van huurovereenkomsten).

In 2020 is de CO₂-uitstoot van ons **wagenpark** verminderd met 10% ten opzichte van 2015. In de vergelijkbare periode 2009-2015 was dat –7%. We willen dat onder andere bereiken door:

- 3% (= ca. 20 stuks) of meer elektrische auto's in leasewagenpark;
- minimaal 7,5% minder brandstof verbruik per fte ten opzichte van 2015 door het:
 - inzetten van auto's met de schoonste verbrandingsmotoren, gekoppeld aan een indeling van leasecategorieën op basis van CO₂ uitstoot per km;
 - introduceren van een effectief rijstijlmanagementprogramma, al dan niet gekoppeld aan een belonings- / sanctiebeleid;
 - het stimuleren van bewust zakelijk autogebruik (van zowel lease als privé auto's) door ook te reizen met openbaar vervoer in combinatie met de fiets, te carpoolen en door actief gebruik maken van middelen als video conference en skype;
 - regelmatig deel te nemen aan de Low Car Diet actie.

In 2020 is onze **afvalproductie** gereduceerd met ca. 2,5% ten opzichte van 2015 en hebben we minimaal 10% meer afvalstoffen gescheiden ingezameld. Deze percentages zijn vergelijkbaar met die in de periode 2009-2015.

Tenslotte verminderen we het **elektriciteits- en waterverbruik** in de periode tot 2020 eveneens met 2,5% door:

- waar mogelijk LED verlichting toe te passen;
- adapters van laptops en andere mobiele apparaten na gebruik bewust af te koppelen;
- het waterverbruik van sanitair, in keukens en pantry's en in technische installaties te reduceren door technische aanpassingen en (waar mogelijk) door het beïnvloeden van houding en gedrag.

2.7.2 Veiligheidsdoelstellingen 2018

We werken continu aan het voorkomen van ongevallen en het borgen van veiligheid in de organisatie. Onze algemene Veiligheidsdoelstelling is dan ook "Antea Group is een veilige organisatie zonder ongevallen". Daarbij handelen we als **directie** en **management** actief in het veiligheidsbewust maken van medewerkers door voorbeeldgedrag en door middel van de campagne WerkVeilig!

We hebben inzicht in ongevallen en near misses en we stellen een trendrapportage veiligheid op voor alle businesslijnen. Onze **medewerkers** en zij die voor ons werken zijn zich bewust(er) van de veiligheidsrisico's en gaan er anders mee om.

Onze **opdrachtgevers** zien aantoonbare inzet van directie, management en medewerkers op het gebied van houding en gedrag.

Onze **onderaannemers** zijn op de hoogte van WerkVeilig! en werken volgens onze veiligheidsvoorschriften.

2.7.3 Kernteams

Om uitwerking te geven aan de gestelde doelen op het gebied van kwaliteit, duurzaamheid en veiligheid zijn de kern- en /of stuurgroepen WerkWijzer!, WerkVeilig! en WerkBewust! ingericht. In de kernteams zijn alle businesslijnen en relevante stafonderdelen vertegenwoordigd. Voor het stimuleren en borgen van de betrokkenheid van directie en directieteam neemt in de regel een (businesslijn)directeur aan de kernteamoverleggen deel. Bovendien wordt ten minste één keer per jaar in de managementreview aan het directieteam gerapporteerd over de kwantitatieve en kwalitatieve doelen en resultaten.

Daarnaast is er een kernteam voor het organiseren en realiseren van de certificering voor de CO₂-prestatieladder. De activiteiten, gericht op het bevorderen van de CO₂ reductie en de certificering voor de ladder op trede 5, zijn eveneens geborgd in het managementsysteem WerkBewust!



3 Duurzame & innovatieve dienstverlening

Het ontwikkelen en realiseren van een duurzame omgeving kunnen we vooral concreet maken in onze activiteiten als advies- en ingenieursbureau en aannemer. Jaarlijks werken we aan ruim vijftienduizend projecten voor opdrachtgevers. Veel van deze projecten hebben duurzame componenten, we laten in dit hoofdstuk enkele voorbeelden zien van projecten waar we trots op zijn.

Antea Group focust niet alleen op bestaande technieken. We leren van onze projecten en willen het in een volgend project altijd beter doen. Daarom investeren we heel bewust in vernieuwende oplossingen, technologieën en concepten. Mooie voorbeelden in 2018 zijn de energietransitie en hernieuwbare energie, circulair ontwerpen en circulaire contractvorming en het doen van onderzoek naar de effecten van microplastics.

Focus op innovatie

Duurzaam ondernemen vraagt om lef. En om innovatie. Dat is cruciaal voor continuïteit en het vinden van duurzame oplossingen. Onze manager van de stafgroep Innovatie & ICT zet zich in om het innovatieproces binnen Antea Group te professionaliseren en te ondersteunen. In 2018 is een budget van 0,9 miljoen euro (0,6 % van de omzet) beschikbaar gesteld, dat is ingezet voor de grotere innovatietrajecten. Hiermee geeft de directie een impuls aan innovatieve ideeën, die tegelijkertijd ook commerciële kansen bieden. Duurzaamheid is een van de criteria om aanspraak te kunnen maken op het budget. Zo worden innovatie en duurzaamheid verstevigd in ons projectenportfolio.

3.1 Innovatietafel

Ook in 2018 was er elk kwartaal de innovatietafel. Het doel daarvan is medewerkers een laagdrempelig platform te bieden, waar zij hun innovatieve – en duurzame – ideeën presenteren aan collega's, de innovatiemanager en de directie. Gezamenlijk wordt het winnende idee gekozen en in de verdere uitwerking (financieel) ondersteund. De winnaars in 2018 waren:

- **Digitaal Bouw Veiligheidsplan**

Op maandag 5 maart is de eerste Innovatietafel van 2018 georganiseerd. Vijf businesslijnen waren vertegenwoordigd met mooie ideeën. Jordy Mintjes won de tafel met het digitale Bouw VeiligheidsPlan.

- **Verkeersveiligheid en rijnsimulator**

De tweede innovatietafel van 2018 had als thema 'Rijkswaterstaat'. Deze opdrachtgever was aanwezig bij de bijeenkomst en maakte ook deel uit van de jury. Robbert Coffeng ging deze keer als winnaar naar huis met zijn presentatie over het onderwerp "Verkeersveiligheid en rijnsimulator". De samen met Centric Roemenië te bouwen VR beleving bestaat uit een bril, een stoel en een stuur en is uitgerust met een viertal sensoren die de daadwerkelijke reactie van een bestuurder op een ontwerp kunnen meten. De rijnsimulator is ontstaan in het Jonge Helden project Polderblindheid.

- **De Bouwzuil**

Op woensdag 5 september organiseerden we de derde Innovatietafel van 2018 met als speciaal thema Duurzaamheid. Na de presentaties werd er gestemd door de jury en de collega's en kon Kirsten van de Groep gefeliciteerd worden met de winst. Haar idee van de Bouwzuil kan ingezet worden in bijvoorbeeld tuincentra om de consument te voorzien van een beeld van de knelpunten op het gebied van wateroverlast. Ook worden er suggesties gedaan voor mogelijke verbeterpunten. Er wordt gedacht over betaalde partnerschappen met leveranciers.

- **3D-Rapporteren**

Robert van de Vlasakker en Ryan Beij waren de winnaars van de laatste innovatietafel van 2018 met hun idee 3D Rapporteren. Het beschrijft een manier van rapporten met niet alleen tekst, maar ook met gave 3D beelden. Als voorbeeld werd een project genoemd waarin de 3D ingevlogen beelden vertaald zijn naar een document.

3.2 Op weg met opdrachtgevers en partners

Antea Group ondersteunt opdrachtgevers bij het concretiseren van duurzaamheid in hun projecten. Veel van onze projecten waar we vorig jaar – samen met onze partners – aan werkten, zijn gelinkt aan duurzaamheid. Hieronder een kleine bloemlezing uit de projecten, zoals deze zijn verwoord in het Innovatie Jaarverslag. Voor meer aansprekende en actuele projecten verwijzen we naar onze website: www.anteagroup.nl.

Vergaderlokatie 2020

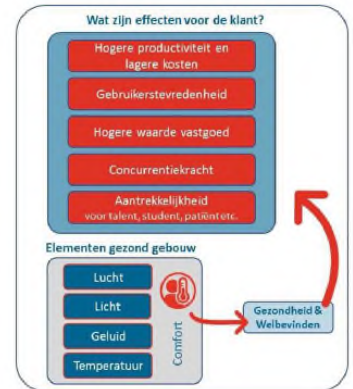
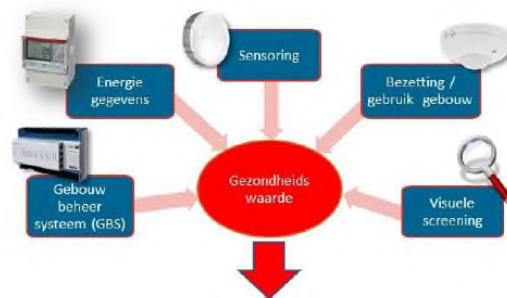
N.a.v. een brainstorm georganiseerd door JOIN over het thema 'Vergaderlocatie van de toekomst' is een kleine groep aan de slag gegaan om de resultaten van die brainstorm te verwerken in een 3D ontwerp voor de 1e verdieping in Deventer. Hierbij is gekeken naar de verschillende typen vergaderbehoeften en hoe een ruimte kan worden ingericht om aan deze specifieke behoefte te voldoen (brainstorm, workshop, 1-op-1 of vergaderen). Dit voorstel is vervolgens meegenomen in het definitieve ontwerp voor Deventer, waardoor een deel van de ideeën van de jonge Antea Group medewerkers nu werkelijkheid is geworden. Zo is er een reserveringssysteem voor de kamers, een 'lounge-kamer' met banken voor 1-op-1 gesprekken, een 'staand vergaderen-ruimte', een goed koffiezetautomat en zijn ideeën over verschillende sfeerimpressies per ruimte vertaald naar afbeeldingen op de wanden.



Ruimtelijke Gezondheid Profiel

Mensen werken of verblijven continu in gebouwen en nemen het als vanzelfsprekend aan dat de omgeving waarin ze verkeren gezond is. Het tegendeel is vaak waar. Denk aan fijnstof, schimmels, vocht, CO₂, vieze luchtjes, droge ogen, irritant geluid, onprettige temperatuur, slecht licht. De impact hiervan op de gezondheid, productiviteit en gebruikerstevredenheid kan enorm zijn.

Gezonde gebouwen en gezonde (werk)omgevingen kunnen rekenen op toenemende belangstelling in de markt. Een gezond gebouw zorgt niet alleen voor een lager ziekteverzuim. In een gezond gebouw zijn mensen geconcentreerder en creatiever. Dit leidt tot een hogere productiviteit en lagere kosten. Deze omgeving is tegelijkertijd aantrekkelijker voor nieuwe medewerkers, leerlingen of patiënten.



Met het beschikbaar gestelde budget hebben wij een start gemaakt met de ontwikkeling van een tool waarmee wij de waarden van de elementen die een gezond gebouw bepalen (lucht, licht, geluid, temperatuur en comfort) inventariseren middels een quick scan dan wel langdurige sensing. Al die gegevens worden doorgerekend naar één uniforme gezondheidskwaliteit-score op basis van wetenschappelijk gevalideerde algoritmes. En gevisualiseerd in een "vlekkenplan" en dashboards. Door in te zoomen op de ruimten wordt inzichtelijk gemaakt welke binnenmilieu-factoren, in welke mate bijdragen aan de gezondheidskwaliteit-score.



Onderzoek biologische afbraak asbest

Er is samen met in eerste instantie Deltares, een initiatief genomen om een project op te zetten gericht op het afbreken van asbest door biologische processen. In een later stadium zijn TNO en een tweetal marktpartijen aangesloten. Na literatuuronderzoek door Deltares en TNO is eind 2015 een biologische afbraak proces geselecteerd. Hierna is gestart met proeven op labschaal met 100% asbest (Chrysotiel). Deze proeven zijn eigenlijk boven verwachting verlopen. Naast Chrysotiel zijn ook afbraakproeven gedaan met Crocidoliet (ambifool-asbest). Dit verliep aanzienlijk trager. Daarnaast zijn proeven uitgevoerd met fijn gemalen asbestciment. De afbraak van deze materie blijkt niet eenvoudig. Door het oplossen van de cementfractie kan de suspensie te sterk basisch worden waardoor het biologische afbraakproces tot stilstand komt. Door de omstandigheden te wijzigen is in dit mengsel inmiddels ook afbraak waargenomen. Er is nog geen volledige afbraak gerealiseerd in deze laatste mengsels. Op dit moment is een asbestafbraakproef op pilotschaal opgestart.

De pilot wordt uitgevoerd met verschillende mengsels op een specifiek voor dit doel vergunde locatie van één van de aangesloten marktpartijen. De proef zal naar verwachting eind 2018 worden afgerond. Afhankelijk van de resultaten van de praktijkproef op pilotschaal zal een volgende stap zijn het uitvoeren van een proef op grote schaal welke vergelijkbaar zal zijn met een praktijksituatie.

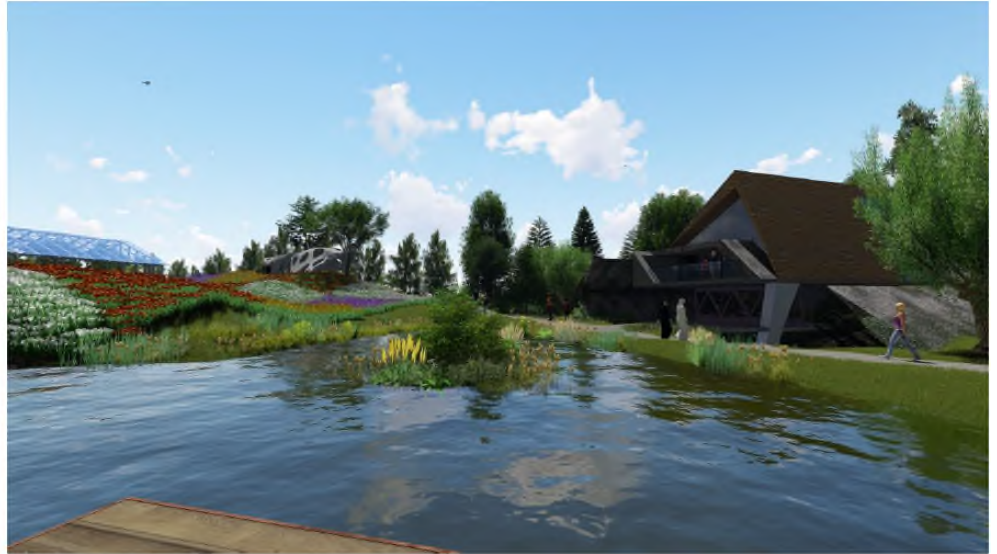


High Visuals

Binnen AG is het nieuwe product High Visuals ontwikkeld. Visualisatie is het vertalen van een gedachte naar een beeld, een uitdruktingsvorm. Hierop wordt de nadruk gelegd op een creëren van een hoogwaardige animatie met de nadruk op het onderdeel natuur en context. In het verleden was het complex om tot een goed natuurlandschap te komen, echter door de aanschaf van nieuwe software en de integratie binnen het BIM proces kunnen nu tegen relatief lage kosten zeer natuurgetrouwe animaties worden gemaakt.

Binnen de simulaties worden alle natuurlijk elementen zo goed mogelijk gesimuleerd. Gras bestaat uit grassprietjes, aangevuld met diverse kleine planten. Bomen bestaan letterlijk uit blaadjes en alles is onderhevig aan de elementen van de natuur. Bladeren wiegen in de wind, in de herfst vallen de bladeren uit de bomen en in de winter worden struiken bedekt met een laag sneeuw. Bewegende auto's, mensen en dieren laten de simulatie leven. De koppeling met Revit en Infraworks zorgt voor een grote scala aan diensten en vergroot de winstgeefbaarheid van reguliere projecten. Door de cross-over van architectuur en modellering wordt het product gebruikt binnen de lijnen Infrastructuur, Ruimte en water en specifieke samenwerking met CroonenBuro5.

Inmiddels zijn er een aantal projecten afgerond met High Visuals. De bekendste projecten zijn Visie Floriade 2022, BIG UPS Eindhoven, Waternet, Zwarte Pad, De Noorderbrug en Brug Guyana.



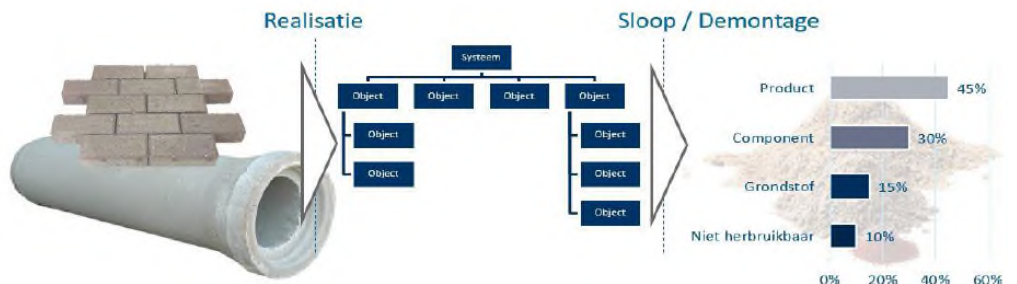
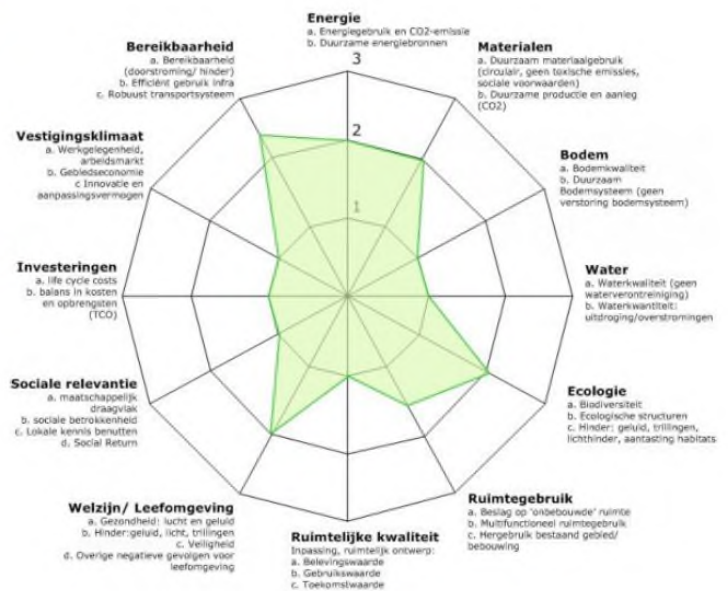
Circulaire contracten

Vanuit dit O&O is de aanpak Circulair Aanbesteden ontwikkeld, waarin het draait om het gunnen op circulaire meerwaarde. Met deze aanpak wordt OG geholpen om haar ambities op het gebied van circulaire economie te vertalen naar een circulair contract. Oftewel, circulaire en duurzame ambities van de organisaties vertalen naar concreet en meetbaar resultaat in projecten. Duurzaamheid en circulaire economie zijn hierbij begrippen die elkaar grotendeels overlappen. Onze aanpak kenmerkt zich dan ook door integraliteit waarbij niet alleen naar materialen wordt gekeken, maar alle eigenschappen van een circulaire economie

Uitgangspunt van de aanpak is een zo duurzaam mogelijk realistisch ontwerp in de voorbereiding waarmee de markt kan worden uitgedaagd het nog beter te doen. Daarbij wordt uitgegaan van de aanpak duurzaam GWW 2.0, duurzame en circulaire expertise en het grondstoffenpaspoort, leidend tot 9 processtappen. Deze hoeven niet allemaal per se doorlopen te worden:

1. Beleidskaderanalyse;
2. Omgevingswijzer (afbeelding 3);
3. Ambitieweb (afbeelding 4);
4. Duurzame projectdoelen en KPI's
5. Contractkeuze;
6. Ontwerpen toetsen op duurzame KPI's;
7. Ontwerp optimaliseren (afbeelding 6);
8. Duurzaam contract;
9. Duurzame gunningscriteria.

Deze aanpak al in verschillende projecten toegepast, waar het raamcontract SOPI bij de Gemeente Haarlem.

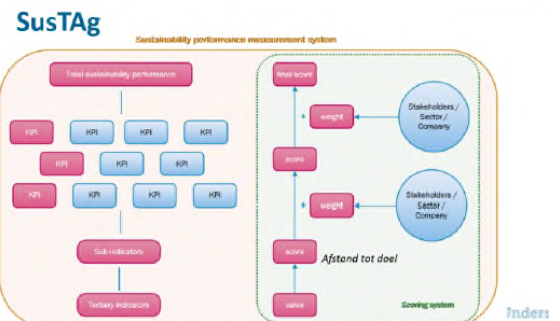
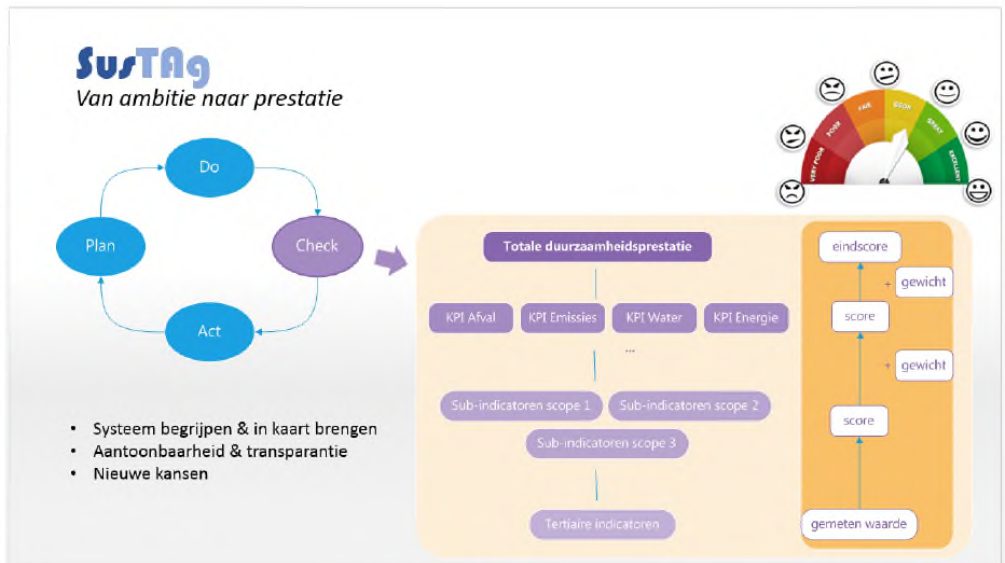


SusTag

In een wereld waarin duurzaamheid en (digitale) data een steeds grotere rol spelen, wordt van bedrijven en andere organisaties steeds meer op deze gebieden gevraagd. Denk hierbij aan aantoonbaarheid van de impact van bedrijfsstrategie en transparantie van de keten. De verzameling van de hiervoor benodigde data kan veel van een organisatie vergen. En dan is er nog de volgende stap: het analyseren en inzichtelijk maken van de duurzaamheidsdata. Hoe weet je waar je in je strategie je pijlen op moet richten? Waar heeft de organisatie de grootste impact? En waar valt het meest positieve effect op de bedrijfsimpact te behalen? SusTAG biedt hierbij als sustainability accounting & management tool uitkomst door ondersteuning in strategieontwikkeling op gebied van duurzaamheid, het creëren van transparantie en het aantoonbaar maken van duurzaamheid.

De tool omvat een methodiek met KPI's en scores ten aanzien van door een bedrijf gestelde doelen. Uiteindelijk combineert SusTAG de deelscores per onderwerp samen met bijbehorende gewichten tot een totale duurzaamheidsscore.

Vernieuwende onderdelen van SusTAG zijn: eco-effectiviteit als uitgangspunt, een totale duurzaamheidsprestatie, de focus op het managen van KPI's o.b.v. real-time data en de integratie van de ketenaanpak (systeem- en circulair denken). In verband met beëindiging van iEHS zal naar een ander webbased systeem worden gezocht. Daarnaast zal komend jaar worden gewerkt aan vermarkting en interne inzet van SusTAG.



Effecten Microplastics

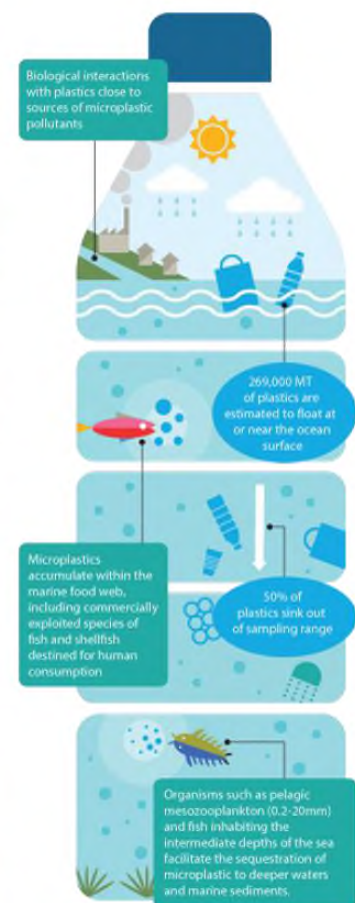
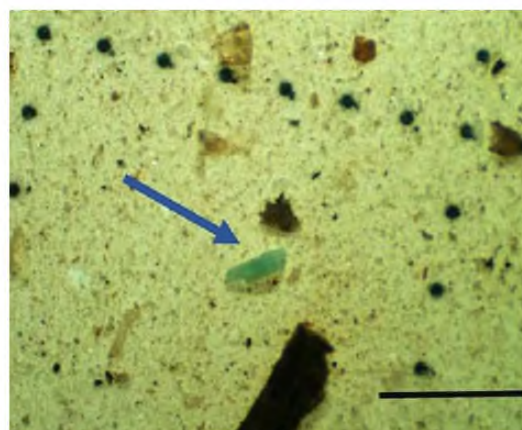
Microplastics in bodem en water is een mogelijke nieuwe bedreiging voor ons ecosysteem. Effecten en inzicht zijn onduidelijk. Door universiteiten wordt op detailniveau onderzoek gedaan.

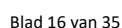
In 2018 zijn door AG gesprekken gevoerd met diverse stakeholders (onderzoeksinstituten, gemeentes, waterschappen) om inzicht te krijgen in de problematiek, de rollen en belangen van de diverse stakeholders en de rol van AG hierin te bepalen. Bij veel stakeholders staat het onderwerp op de agenda, maar is nog onduidelijk hoe men hier invulling aan kan geven.

Dataverzameling is noodzakelijk voor beleidsvorming. De mogelijkheden voor de ontwikkeling van een sensor om microplastics te meten in water worden door AG onderzocht in 2019. De complexiteit hierbij zijn de verschillende groottes en types plastic, die aanwezig zijn.

Daarnaast zijn op kleine schaal veld en laboratoriumproeven gedaan samen met Eurofins om de analysemogelijkheden te bepalen en ervaring op te doen.

Daarnaast worden in 2019 1 of meerdere pilots gedaan om ervaring op te doen met monsternamen en analysemethoden (samen met Eurofins). Concluderend is het een onderwerp wat de komende jaren volop in ontwikkeling zal zijn, maar vooral veel data verzameld zal moeten worden over het voorkomen van en risico's van microplastics in het ecosysteem.





3.3 Duurzame Leverancier

Samen met Movares, Strukton Rail en Sweco draagt Antea Group ook in 2018 het initiatief van de 'Duurzame Leverancier'. Een online platform en fysieke community voor bedrijven die een veilige en verantwoorde bedrijfsvoering voorstaan, opzetten en willen uitvoeren.



Meerdere keren per jaar organiseert de Duurzame Leverancier klankbordbijeenkomsten. Leveranciers, aannemers, adviesbureaus, opdrachtgevers en betrokken ngo's presenteren dan relevante onderwerpen. De bijeenkomsten zijn een bron van inspiratie en inzicht voor betrokken partijen in de keten.

Veilige Leverancier

Aanvankeijk ingegeven door de wens van aannemers die werken op of langs het spoor, is de Duurzame Leverancier begonnen met een cyclus van klankbordbijeenkomsten rondom het thema veiligheid. Daarbij wordt met verschillende partijen samengewerkt om het veilig werken en het veiligheidsbewustzijn op effectieve wijze en samen met marktpartijen vorm en inhoud te geven. Hiermee draagt het initiatief eraan bij de veiligheid in de keten te verbeteren.

Voor meer informatie: www.duurzameleverancier.nl

3.4 Duurzame dialogen

Antea Group participeert in dialogen met overheidsinstellingen en ngo's om actief bij te dragen aan CO₂-reductie. Dit doen we ook met onze leveranciers en collega's, onder andere in de klankbordbijeenkomsten van de Duurzame Leverancier. Deze dialogen richten zich onder meer op CO₂-reductie en onze inspanningen en transparantie wat betreft duurzaamheid. In 2018 spraken we op directieniveau hoofdzakelijk met gemeenten, waterschappen en provincies, maar ook met Rijkswaterstaat en NLingenieurs.

Met collega bureaus Arcadis, Sweco, RHDHV, Movares, Witteveen+Bos en Fugro zetten we het initiatief de CO₂ reductie vraagstukken vanuit de ketengedachte te benaderen voort. In het kader hiervan troffen we Rijkswaterstaat, ProRail en SKAO.

3.5 Maatschappelijke initiatieven en lidmaatschappen

Antea Group participeerde het afgelopen jaar in verschillende initiatieven, om het energieverbruik en de CO₂-emissie binnen onze branche en omgeving te verminderen. Hier noemen we de belangrijkste initiatieven.

Partner MVO Nederland

MVO Nederland is de nationale kennis- en netwerkorganisatie voor maatschappelijk verantwoord ondernemen (MVO). Binnen het netwerk van MVO Nederland werken ondernemersorganisaties, bedrijven en ngo's samen op het gebied van maatschappelijk verantwoord ondernemen. Ze vertegenwoordigen meer dan 100.000 ondernemers. MVO Nederland helpt ondernemers om concreet aan de slag te gaan met maatschappelijk verantwoord ondernemen. Antea Group is partner sinds 2009.

Participant Dutch Green Building Council

Dutch Green Building Council (DGBC) is een onafhankelijke non-profit organisatie, die streeft naar blijvende verduurzaming van de bebouwde omgeving in Nederland. Daartoe ontwikkelt de organisatie keurmerken voor een onafhankelijke beoordeling van gebouwen (zowel nieuw als bestaand) en gebieden wat betreft duurzaamheid. Wij zijn participant en actief deelnemer.

NEN commissie waterkracht

Antea Group neemt deel aan de NEN commissie die normen ontwikkelt voor het halen van energie uit water.

SIKB netwerkorganisatie

Antea Group neemt actief deel aan de netwerkorganisatie Stichting Infrastructuur Kwaliteitsborging Bodembeheer (SIKB). De stichting ontwikkelt praktijkgerichte kwaliteitsrichtlijnen voor (water)bodembeheer en archeologie. Medewerkers van Antea Group zijn vertegenwoordigd in het bestuur en diverse commissies.



4 Duurzame organisatie en goed werkgeverschap

In de projecten die we uitvoeren kunnen we het grote verschil maken. Tegelijkertijd vertalen we duurzaamheid ook in onze eigen organisatie en nemen we onze verantwoordelijkheid in de samenleving. We investeerden opnieuw in duurzame inkoop en zetten we er op in onze bedrijfsvoering verder te vergroenen. De opbrengst van ons Goede Doelen Fonds ging afgelopen jaar naar drie waardevolle maatschappelijke projecten. We boekten economische én maatschappelijke winst. Een mooie combinatie.

We zijn trots en zuinig op onze medewerkers, onze 'people'. Zij zetten hun kennis en talenten elke dag in voor een duurzame leefomgeving. De medewerkers zijn ons belangrijkste kapitaal. Duurzaam ondernemen betekent ook dat we op de juiste wijze zorgdragen voor de mensen die bij en voor ons werken. We bieden hen een inspirerende, gezonde en veilige werkomgeving, waarin ze effectief en duurzaam kunnen ondernemen. Met ruimte voor creativiteit en slimme ideeën, zodat ze het beste van zichzelf kunnen geven en hun talenten volop kunnen ontwikkelen.

Antea Group respecteert de Universele Verklaring voor de Rechten van de Mens van de Verenigde Naties en de internationale arbeidsvoorwaarden en –omstandigheden, zoals geformuleerd door de International Labour Organisation. We respecteren alle nationale wet- en regelgeving, die van toepassing is om onder meer kinderarbeid en discriminatie tegen te gaan.

Onze focus ligt op duurzame talentontwikkeling, het stimuleren van innovatiekracht, maatschappelijke betrokkenheid, social return, fit@work en veiligheid op de werkvloer.

4.1 Verantwoord inkoopbeleid

Duurzaam inkopen is voor Antea Group vanzelfsprekend. We kiezen voor duurzame producten en diensten, zodat onze bedrijfsvoering het milieu zo weinig mogelijk belast. Verantwoord inkopen is kwaliteit inkopen. Voor bijna ieder product en elke dienst bestaat een groene variant, uiteenlopend van 'licht- tot donkergroen'. Het blijft oplettend steeds de juiste keuzes te maken. Naast de groene eigenschappen van het product of de dienst zelf, worden steeds vaker het productieproces en de arbeidsomstandigheden waaronder wordt geproduceerd betrokken in de uiteindelijke keuze. Bij het inkopen van onze veiligheidskleding is hier ook het afgelopen jaar volop aandacht voor geweest. Onze vestiging in Heerenveen heeft van de gemeente Heerenveen het Fairtrade certificaat voor bedrijven ontvangen. In het maken van onze keuzes worden we ondersteund door websites van de Rijksdienst voor Ondernemend Nederland (RVO),

Agentschap.nl en Pianoo.nl en branchespecifiek door de ontwikkeling van keurmerken. Verantwoord inkopen blijft opletten, kritisch zijn en kiezen voor de juiste kleur groen, waarmee we de bedrijfsvoering van Antea Group verder inkleuren.

4.2 Goede Doelen Fonds

Antea Group heeft ook in 2018 drie keer een bedrag uitgekeerd aan een goed doel vanuit het Goede Doelenfonds, waarmee de teller van het totaal donaties inmiddels ruim boven de 25 staat. Medewerkers van Antea Group ondersteunen dit fonds op vrijwillige basis met een bescheiden maandelijks bijdrage. De directie van Antea Group verdubbelt deze bijdrage.

Deelnemers kunnen zelf goede doelen aandragen en enkele keren per jaar wordt via een verkiezing onder medewerkers bepaald welke doelen een bijdrage krijgen. Het afgelopen jaar waren dit Project Water 4 Oku Kameroen, Weeshuis Tulip Garden India, Samen maken we kanker kansloos en de Maarten van der Weijden Foundation.

Ingenieurs Zonder Grenzen – Project Water 4 Oku Kameroen

In het westen van tropisch Kameroen ligt de Oku regio. Het gebied is bergachtig en bosrijk en mensen leven er met name van de agricultuur. Het weer kenmerkt zich door een nat- en droogseizoen. Ondanks de jaarlijkse hevige moessonregens hebben veel kleine dorpen in het droogseizoen geen toegang tot schoon drinkwater. Daarom is Antea Group met een groep van 15 ingenieurs in actie gekomen en het Water4Oku project gestart. Wij zetten onze kennis en kunde in om training te geven aan de lokale bevolking, zodat zij zelf de waterproblematiek oplossen.

Stichting Derde Wereld Hulp – Weeshuis Tulip Garden India

In oktober 2018 is onze collega Patricia ter Rouwelaar afgereisd naar Buthimilipadu, een dorpje vlakbij de stad Vijayawada in India. Zij doet daar vrijwilligerswerk in Tulip Garden, een weeshuis van Stichting Derde Wereld Hulp. In dit weeshuis worden kinderen opgevangen die geen ouders of familie meer hebben die voor hun kunnen zorgen. Dankzij deze stichting hoeven deze kinderen niet meer op straat te leven, kunnen ze naar school en hebben ze zicht op een toekomst.

Erasmus MC – Tour de Rotterdam 2018: ‘Samen maken we kanker kansloos’

De Erasmus MC – Tour de Rotterdam verbindt zich ieder jaar aan een goed doel. In 2018 komen de deelnemersopbrengsten ten goede aan het kankeronderzoek. Kanker raakt ons allemaal. Eerst en vooral de patiënten zelf, maar ook de mensen om hen heen. Jaarlijks overlijden in ons land meer dan 43.000 mensen aan kanker. Elk uur komen er meer dan 10 gevallen van kanker bij. Er is veel onderzoek nodig. Elke stap dichterbij de genezing van kanker is belangrijk. Meefietsen met Tour de Rotterdam betekent meehelpen de therapie op maat voor elke patiënt dichterbij te brengen. Door mee te fietsen steun je baanbrekend wetenschappelijk onderzoek in het Erasmus MC Kanker Instituut: het grootste kankercentrum van Nederland. Samen maken we kanker kansloos! Onze collega Monique Starreveld was één van de deelnemers aan de Tour.

Maarten van der Weijden Foundation

Maarten van der Weijden kreeg nationaal en internationaal enorme waardering voor zijn uitdaging, het zwemmen van de Elfstedentocht. Dat uitte zich niet alleen in massale media-aandacht, maar ook in het enorme geldbedrag dat hij hiermee heeft binnengehaald. De teller staat momenteel op 4,3 miljoen euro. Het geld wordt besteed aan diverse onderzoeken naar kanker.

4.3 Personeel

Voorwaarden scheppen voor sociale innovatie en betrokkenheid

Onze medewerkers zijn ons belangrijkste kapitaal. Bevlogen en betrokken medewerkers staan aan de basis van ons bedrijf. Mensen die hun kennis en talenten inzetten voor een duurzame

leefomgeving. Wij zijn trots op onze medewerkers en streven ernaar voor hen de beste condities te creëren om effectief en veilig te werken met ruimte voor creativiteit en slimme ideeën.

Medewerkersmotivatie Onderzoek (MMO)

Met trots en plezier aan het werk zijn is één van de doelstellingen van het 1000-dagen plan. Om te onderzoeken hoe wij dit als medewerkers beleven is in het najaar van 2018 in de hele organisatie een medewerkersmotivatie onderzoek (MMO) uitgevoerd. Met dit onderzoek werd de tevredenheid, maar ook de betrokkenheid en loyaliteit van medewerkers in kaart gebracht. Zo wordt inzicht verkregen in de mate waarin wij tevreden of juist minder tevreden zijn over onderwerpen zoals functie-inhoudelijke aspecten/werkzaamheden, arbeidsomstandigheden, collega's, samenwerking, leidinggevendenden, projectsturing, organisatie en trots.

Netwerk op orde

Wij geloven in de kracht van netwerken. Om op de hoogte te blijven van de nieuwste ontwikkelingen in het vakgebied, om kennis uit te wisselen, elkaar te inspireren en innovatie mogelijk te maken. Wij blijven dan ook investeren in het creëren en continueren van diverse platformen van Antea Group zoals het vrouwen netwerk Athena en het jongeren netwerk JOIN (Jong, Ondernemend, Inspirerend en Nieuwsgierig).

Investeren in kennisontwikkeling

Antea Group is veelvuldig aanwezig op beurzen, banenmarkten en symposia, bij alle hogescholen en universiteiten in Nederland. Diverse medewerkers vervulden in 2018 ook een rol als docent op hogescholen of universiteiten. Afgelopen jaar kregen 106 jongeren een stage- of afstudeerplek binnen ons bedrijf.

Blijven leren en ontwikkelen

De nieuwe high potentials van Antea Group volgden in 2018 weer een eigen leer- en ontwikkeltraject. We willen deze zogenoemde Young Improving Heroes de beste kansen bieden, hun ideeën toepassen in de organisatie en bestaande patronen (waar nodig) doorbreken.

Waardering voor elkaar

Wat geeft meer energie dan het krijgen van een compliment? Tijdens de Nationale Complimentendag hebben de leden van JOIN iedereen de gelegenheid geboden om een collega een compliment te geven.

Professional van de maand

Vernuft, vindingrijkheid, slimme oplossingen. Elke dag zetten wij ons talent en onze kennis in om de projecten tot een goed einde te brengen. Het is vaak werk achter de schermen. Niet altijd zichtbaar, wel onmisbaar. Wij vinden het vaak niet meer dan normaal, gewoon goed werk afleveren. Maar eigenlijk is het best bijzonder. En wij zijn trots op deze topprestaties! Wij willen onze ingenieurs en adviseurs dan ook graag wat meer in de spotlights zetten. Daarom zijn wij in 2018 van start gegaan met de verkiezing van de Antea Group Professional van de maand!

Iedere maand wordt op voordracht van de businesslijndirecteuren een collega uitgeroepen tot Professional van de maand en in het zonnetje gezet. Aan het eind van het jaar wordt de professional van het jaar gekozen. De winnaar krijgt de mogelijkheid om een meerdaagse training te volgen passend bij zijn/haar ontwikkeling binnen het vakgebied. Ook bestaat de mogelijkheid dat één van de professionals wordt voorgedragen voor de landelijke Prins Friso Ingenieursprijs (voorheen bekend als Ingenieur van het jaar).

Opbouw en samenstelling personeelsbestand

Onderstaande tabel geeft de opbouw en samenstelling van ons personeelsbestand in 2018 weer:

	2018	2017	2016
Aantal medewerkers	1240	1194	1177
Aantal businesslijnen	6 en staf	6 en staf	6 en staf
Verdeling: vrouw man	26,45% 73,55%	26,54% 73,45%	27% 73%
Aantal medewerkers met vast dienstverband	87,7%	88,5%	89,8%
Gemiddelde leeftijd	41,58 jaar	42,03 jaar	42,4 jaar
Gemiddelde diensttijd	11,62 jaar	12,32 jaar	13,2 jaar
Verloop	12,80%	11,4%	9,7%
Aantal flexibele medewerkers	250	166	176
Stagiaires	106	84	79
Aantal medewerkers naar type werk			
Ondersteunend	119	121	135
Technisch inhoudelijk	503	490	455
Adviserend	493	461	480
Management	125	122	107

Personeelsopbouw Antea Group (Antea Nederland B.V., Antea Realisatie B.V., Croonen B.V., HMTV B.V.)

4.4 Fit@Work

Gezond leven en werken is belangrijk. Wij willen dat onze medewerkers lekker in hun vel zitten en met plezier en blijvende gezondheid aan het werk zijn. Het beleid van Antea Group op het gebied van gezondheid en welzijn is erop gericht om een duurzame inzetbaarheid van haar medewerkers te waarborgen. Bij Antea Group gaat het streven naar goede bedrijfsresultaten en het investeren in een goede en gezonde werkomgeving samen.

Discriminatie, pesterijen of intimidatie? Het is onacceptabel binnen ons bedrijf. Wij verwachten dat onze mensen respectvol met elkaar omgaan. Is dit niet het geval, dan kunnen medewerkers terecht bij één van de vertrouwenspersonen. Ook hebben we een landelijke klachtencommissie. In 2018 waren er 2 klachten wat betreft ongewenst gedrag.



Hoge Veluwe Loop

In 2018 namen medewerkers van Antea Group en hun familieleden deel aan de Hoge Veluwe Loop in Park de Hoge Veluwe. Zo'n 150 wandelaars en hardlopers waren aanwezig bij dit jaarlijks terugkerend evenement met een sportieve uitdaging.

Fiets naar je Werk Week

Van 28 mei tot en met 1 juni was de jaarlijkse 'Fiets naar je Werk Week'. Niet alleen worden de medewerkers uitgenodigd om vaker de fiets te pakken maar we steunen hiermee ook een goed doel. Dit doel was dit jaar Bike4Work.



4.5 Ziekteverzuim

We willen graag dat onze medewerkers gezond zijn en zich prettig voelen in de organisatie. Dat draagt bij aan een laag ziekteverzuim. In 2018 investeerden we, evenals in de voorgaande jaren, in de volgende preventieve acties/activiteiten:

Stoelmassage

Op alle vestigingen van Antea Group kunnen medewerkers regelmatig gebruik maken van stoelmassage.

Gratis fruit

R in de maand? Gratis fruit in het bedrijfsrestaurant.

Griep prik

De medewerkers kunnen via Antea Group een griep prik krijgen.

Preventie ziekte van Lyme

Medewerkers zijn geïnformeerd over het voorkomen van en handelen bij tekenbeten. Ook in 2018 werden diverse 'teken-etuitjes' uitgedeeld.

Cijfers over het ziekteverzuim zijn opgenomen in de tabel in hoofdstuk 5.2.

4.6 Social Return

In lijn met onze visie op maatschappelijke verantwoordelijkheid heeft Antea Group als doelstelling om de personeelssamenstelling een afspiegeling van de maatschappij (leeftijd, sekse, etniciteit en handicap) te laten zijn. Voor een ingenieursbureau geen gemakkelijke opgave. Toch zijn we ervan overtuigd dat een diverse samenstelling van het personeel leidt tot meer innovatie en creativiteit.

Vanuit onze opdrachtgevers komt steeds vaker de vraag om een deel van de projectsom te besteden aan social return. En dat betekent mogelijkheden bieden aan mensen met een afstand tot de arbeidsmarkt. Voor diverse opdrachtgevers hebben wij reeds ervaring opgedaan met het inzetten van social returners.



5 Veiligheid

Veilig werken is belangrijk voor Antea Group. Onze medewerkers moeten hun werk in veilige omstandigheden kunnen doen. Ook in 2018 is er daarom weer veel aandacht geweest voor veiligheid, zoals de bedrijfsbrede veiligheidscampagnes en de hercertificering voor VCA** en de Veiligheidsladder.

5.1 Doelstellingen

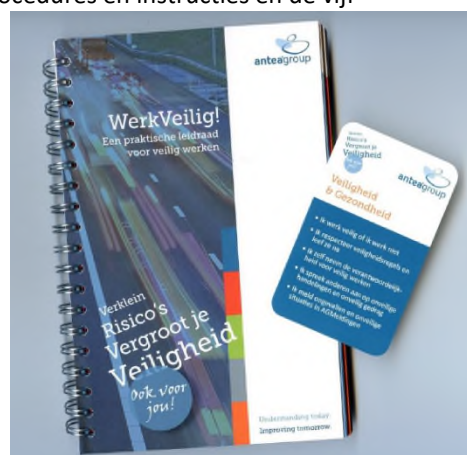
2018

Vanaf 2016 stellen we als bedrijf jaarlijks onze Veiligheidsdoelstellingen vast. Lag in de eerste jaren de focus vooral op wat we als bedrijf willen bereiken, vanaf 2018 staat de medewerker centraal.

Antea Group vindt intrinsieke veiligheid, veiligheid van binnenuit, belangrijk. Verantwoordelijkheid nemen voor je eigen veiligheid, maar ook voor die van anderen. Dat geldt niet alleen voor leidinggevenden, maar voor iedereen, ook de bedrijven die met of voor ons werken. Daarbij staat de medewerker centraal en is zijn/haar veiligheid het uitgangspunt van al ons handelen.

We vinden dat veilig je werk kunnen doen niet alleen een recht is, maar ook een plicht. Dit hebben we vastgelegd in het boekje *WerkVeilig!*, procedures en instructies en de vijf basisprincipes voor Veiligheidsbewustzijn en Veilig Werken.

‘We werken veilig of we werken niet’, is het belangrijkste van de vijf basisprincipes. Elke nieuwe medewerker krijgt op de eerste dag van de algemene introductie, behalve het boekje *WerkVeilig!*, het kaartje *Veiligheid & Gezondheid*, met daarop de vijf basisprincipes en een korte persoonlijke LMRA uitgereikt.



Evaluatie doelstellingen 2018

- De 5 basisprincipes voor veilig werken hebben een vaste plek gekregen bij de medewerkers en in de organisatie, waarmee het veiligheidsbewustzijn en het veilig werken steeds beter wordt geborgd.
- De uitbreiding van de scope van de Veiligheidsladder van 15 naar 120 medewerkers en de stap van trede 3 naar 4 door de adviesgroep Rail heeft succesvol plaatsgevonden.
- AGMeldingen is effectief ingezet en het aantal meldingen en afhandeling daarvan is gestegen t.o.v. van voorgaande jaren.
- Het aantal ongevallen met letsel en verzuim is afgenomen, dit met actieve en aantoonbare bijdragen vanuit de businesslijnen.
- Het aantal ongevallen met betrekking tot vallen en struikelen is afgenomen en staat voor het eerst niet meer in de top 3 van basisoorzaken.

5.2 Aandacht voor ongevallen

Antea Group werkt continu aan het voorkomen van ongevallen. Dat is vastgelegd in onze veiligheidsdoelstellingen. Sinds 2013 daalt het aantal arbeidsongevallen met verzuim gestaag van 10 naar 2 in 2018 en onze IF van 4,9 naar 1,0. Ook hieruit blijkt dat de afgelopen jaren verhoogde focus op veiligheid zijn vruchten afwerpt.

Jaar	Personeel	Ziekte-verzuim %	Miljoen gewerkte uren	Aantal arbeidsongevallen			Aantal ongevallen per miljoen gewerkte uren (IF)
				Antea Nederland B.V.	Antea Realisatie B.V.	Totaal	
2013	1.196	4,0	2,02	6	4	10	4,9
2014	1.152	4,1	1,94	5	2	7	3,6
2015	1.164	3,5	1,85	7	0	7	3,8
2016	1.177	4,3	1,90	3	2	5	2,6
2017	1.194	4,0	1,94	4	0	4	2,1
2018	1.240	3,9	2,00	1	1	2	1,0

*Ongevallen - betreffende Antea Nederland B.V. en Antea Realisatie B.V.
(overige bedrijfsonderdelen zijn niet meegenomen in dit overzicht)*

De ongevallenindex (de IF, de laatste kolom in de bovenstaande tabel) laat de verhouding zien tussen het aantal medewerkers en het aantal arbeidsongevallen (ongevallen met 1 of meer dagen verzuim en dodelijke ongevallen) bij Antea Group. De index is gebaseerd op NEN 3047. We houden daarbij rekening met de effectieve personeelssterkte, verminderd met het ziekteverzuim.

Het arbeidsongeval bij Antea Nederland B.V. vond plaats bij de adviesgroep Bodem van de businesslijn Milieu & Veiligheid bij het uitvoeren van (handmatige) grondboringen. Tijdens werkzaamheden op een terrein met ruige begroeiing liep een milieukundig veldwerker blaren rondom de rechter enkel op, waarschijnlijk als gevolg van een allergische reactie op de aanwezige beplanting.

Het arbeidsongeval bij Antea Realisatie B.V. betrof een medewerker van een onderaannemer die onder ons gezag werkte. Tijdens het opbouwen van een stalen trainingsrek op een nieuw aangelegd sportveld raakte een losgeraakte stalen buispaal het been van het slachtoffer.

Bij beide arbeidsongevallen was het arbeidsverzuim enkele dagen. Er waren geen ernstige ongevallen en er zijn dan ook geen meldingen gedaan bij de Dienst SZW (Arbeidsinspectie).

5.3 Veiligheidscampagnes

GroupNews en Nieuwsbalk

Om te bereiken dat de vijf veiligheidsprincipes nog beter in het DNA van iedere Antea Group medewerker verankerd raken zijn in 2018 in de digitale nieuwsbrief die iedere medewerker als e-mail ontvangt; het GroupNews, en op de nieuwsbalk de eerste twee veiligheidsprincipes uitgelicht:

“Hoe bepaal jij eigenlijk of je veilig kunt werken of niet?”

Een van de instrumenten daarvoor is de LMRA (Laatste Minuut Risico Analyse). Belangrijk is dat je weet en begrijpt wat je moet doen en je jezelf afvraagt of je het ook kunt. Beschik je over de juiste kennis en over de juiste middelen? Kijk naar de omstandigheden, misschien zijn die wel anders dan de vorige keer dat je dit of vergelijkbaar werk deed. Dat kun je vaak het beste zien en beoordelen vlak voordat begint. Vandaar ook de naam: Laatste Minuut Risico Analyse. Staat bijvoorbeeld de ladder die je moet gebruiken goed opgesteld? Maken de weersomstandigheden veilig werken of reizen mogelijk?

Als je zeker weet dat je aan alle belangrijke voorwaarden hebt voldaan ga dan aan de slag. Is dat niet het geval, maak dan eerst de veiligheid in orde voordat je start of besluit het werk niet uit te voeren of uit te stellen.

“Over veilig werken hebben we met elkaar afspraken gemaakt onder andere in de vorm van veiligheidsregels. Hoe vanzelfsprekend is het voor jou dat je deze regels respecteert?”

Het klinkt simpel en dat is het eigenlijk ook. Als je in de auto stapt leef je de verkeersregels na. Een rood verkeerslicht, daar stoppen we voor en daar waar je 50 kilometer per uur mag rijden doe je dat meestal ook. Dat is veilig voor jou en de mensen om je heen.

Verkeersregels zijn er om ongevallen te voorkomen. Dat vinden wij logisch. De regels uit WerkVeilig! zijn er ook om ongevallen te voorkomen. Vind je deze daarom net zo logisch en respecteer je ze ook?”

5.4 Golden Best Practice WerkVeilig!

Begin 2018 heeft de stuurgroep WerkVeilig! de “Golden Best Practice” op het gebied van Veilig Werken ingesteld. Met deze ‘prijs’ geeft Antea Group verder invulling aan de aandacht voor Veilig Werken.

Het initiatief staat open voor alle businesslijnen en bedrijfsonderdelen van Antea Group. De verkiezing van het beste idee of prestatie op het gebied van Veilig Werken vindt getraptd plaats.

Er werden in 2018 drie prestaties genomineerd. Eén daarvan was het adequaat reageren en alarmeren bij een waargenomen bermbrand in de zeer droge zomer. De tweede betrof een olie lekkage op de parkeerplaats van één van onze kantoren.

De winnaar was Cees Pals, uitvoerder bij Milieu Realisatie – team Oosterhout. Hij voerde werkzaamheden uit bij een tankstation langs de A2 bij Beek. De werkzaamheden zijn zorgvuldig voorbereid, alle meldingen gedaan en alle vergunningen verleend. Nadat Cees is gestart met de daadwerkelijke uitvoering van de werkzaamheden beoordeelt hij dat de geplaatste

verkeersafzetting een onveilige situatie oplevert voor de weggebruikers en hij onderneemt direct actie. Hij laat de werkzaamheden die nog maar net begonnen zijn stilleggen en legt de situatie voor aan de projectleider van Antea Group en de veiligheidsmanager van de opdrachtgever. In overleg wordt besloten alle werkzaamheden op te schorten en de wegafzetting direct weer te verwijderen.

Ondanks de grote financiële consequenties voor zowel opdrachtgever als Antea Group krijgt Cees de complimenten van onze opdrachtgever. "Cees Pals verdient een compliment om zijn inschatting en standvastigheid de werkzaamheden tijdelijk stil te leggen omwille van de veiligheid".



Cees werd in het zonnetje gezet door één van de directeuren. Hij kreeg een oorkonde uitgereikt en Cees mocht een anti slip cursus volgen met aansluitend een etentje.

5.5 Veiligheidscampagnes

In 2018 zijn er weer twee bedrijfsbrede veiligheidscampagnes "Veiligheid ook voor jou" gevoerd met de onderwerpen:



'T IS ZOMER!

Werken in de zomer én zeker in de zon is meestal prettig, goed voor je humeur en in zekere mate ook gezond, maar brengt ook de nodige risico's met zich mee. Risico's die je eenvoudig kunt voorkomen door het in acht nemen van een aantal praktische zaken.

- RUST**
Probeer zwaar werk zo kort mogelijk aan te leggen. Neem op tijd en voldoende rust!
- 2 LITER**
Op warme dagen is het belangrijk voldoende, afwisselend te drinken én te eten. Drink vóór dat je dorst krijgt!
- SLAGREGENS EN ONWEER**
Anticipeer in het verkeer. Zorg dat je op de hoogte bent van de actuele weeromstandigheden. Hulp via GooglePlay of in de AppStore.
- BEESTJES**
In de strijd tegen de ziekte van Lyme, die ernstigere gevolgen heeft voor velen, heeft het RIVM een gratis app ontwikkeld. Hulp via GooglePlay of in de AppStore.
- 1,2 MLN.**
In Nederland zijn mensen per jaar in Nederland.
- 8 UUR**
Verzorg de twee vóór met alcohol en verhit drink niet met een agent. Verwijder de twee binnen 8 uur veilig en verantwoord, met een tekening.
- 20%**
van alle teken in Nederland is besmet met de Borrelia bacterie die de ziekte van Lyme kan veroorzaken. Teken vallen niet uit het bos. Een teken aanrijdt gemakkelijk maximaal een meter boven de grond en kan niet springen of vliegen.
- Meer weten?**
Theo van Oort
(06) 22 69 64 39
theo.vanoort@anteagroup.com
Rene Cuijpers
(06) 20 49 89 98
rene.cuijpers@anteagroup.com

'T IS WEER HERFST & WINTER!

De herfst en de winter staan weer voor de deur. Dat betekent regen, kou en gladheid in de jaargetijden waarin de kans op ongevallen groter is dan anders. De campagne besteedt de komende weken daarom aandacht aan veilig werken in de herfst en winter. Een uitdaging door bladeren of sneeuw op een parkeerplaats of projectlocatie, net iets te lang doorwerken bij een lage gevoelstemperatuur: het zijn kleine incidenten, die soms grote gevolgen kunnen hebben. Met een scherp oog voor veiligheidsrisico's én een goede voorbereiding maak je jouw werkomgeving en die van collega's een stuk veiliger.

- GLADHEID**
Zorg voor werkschoenen met zolen met voldoende grip. Gebruik zo nodig spikes op bepaalde locaties. Maar pas ook op in en rond kamers, als je schoenen draagt met gladde zolen.
- AUTORIDEN**
Controleer de technische staat van de auto: winterbanden, accu, rubberen, voldoende rijschoolproef vloertijd e.d.
- ANTICIPER**
Anticipeer tijdens het autorijden op ander verkeer, remming, fietsers. In deze periode komen slagregens vaker voor. Anticipeer hierop wanneer je aan het verkeer deel gaat nemen.
- KOU EN NATHEID**
Zorg dat je alert bent op onderkoeling en warm te zijn op tijd op.
• Drink voldoende, bij kou kun je snel uitdrogen, net als bij warmte.
• Watte kleding zorgt ervoor dat je sneller onderkoeld raakt. Draag regenkleding en zorg dat je een tweede set droge kleding bij je hebt als je risico loopt om nat te worden.
• Houde machines en elektrisch gereedschap droog vanwege gevaar voor elektrische schokken.
• Draag de juiste kleding die je voldoende beschermt tegen de kou.
• Gebruik handschoenen, vooral als je met machines en gereedschap werkt.
• Die koud kunnen worden.
Voor mensen die buiten werken, vers op de hoogte van de 'wind chill' factor uit de memo extreme weersomstandigheden.

Meer weten?
Theo van Oort
(06) 22 69 64 39
theo.vanoort@anteagroup.com
Rene Cuijpers
(06) 20 49 89 98
rene.cuijpers@anteagroup.com

't Is zomer

De campagne stond in het teken van het werken in zomerse omstandigheden. En dit keer veel aandacht voor de schadelijke effecten van te lange blootstelling aan zonlicht.

En bij werken in warme omstandigheden vermindert je concentratie en wordt daarmee is de kans op ongevallen ook groter. Daarom de nadruk op voldoende drinken en voldoende eten.

Maar ook aan typisch in het voorjaar en de zomer 'actieve beestjes', zoals teken en eikenprocessierupsen werd aandacht besteed en geadviseerd om bij werken in de natuur goed gesloten kleding te dragen.

't Is weer herfst en winter

In de herfst en winter is het risico op ongevallen groter; gladheid, bladeren op de weg, sneeuw. Hoe kun je het risico op uitglijden en vallen voorkomen, wat te doen bij herfstachtige en winterse omstandigheden op de werkplek en hoe rijd je veilig in deze tijd van het jaar? De antwoorden waren te vinden op de campagneposters die op onze vestigingen hingen.

5.6 Leren en verbeteren

Het onderwerp veiligheid werd in 2018 regelmatig geëvalueerd in diverse overleggen en is nauwlettend gevolgd door de directie.

Rapportage veiligheid 2018

De diverse veiligheidsmeldingen, de uitgevoerde veiligheidsinspecties en OGV's (Observatie & Gesprek Veiligheid) hebben leerzame input opgeleverd voor onze jaarlijkse 'Rapportage Veiligheid', dit jaar uitgevoerd als onderdeel van de bedrijfsbrede managementsreview. Uit de meldingen, inspecties en OGV's is een aantal trends waarneembaar:

Top 3 Basisoorzaken ongevallen en near misses

- Verkeer, met als oorzaak aangereden worden door derden.
- Het nemen van "short cuts", "ff snel" het werk af willen maken met als gevolg het verrichten van onveilige handelingen.
- Gebruik van niet gekeurd gereedschap en middelen.

Top 3 Aandachtsgebieden Veiligheidsinspecties

- Door onvoldoende voorbereiding zijn de gegevens op de werkvloer onvolledig en/of is er onvoldoende (project)instructie.
- Het is niet geborgd dat alle gereedschappen en middelen op de juiste wijze gekeurd of gecontroleerd worden.
- Werkdruk kan er toe leiden dat veilig werken niet onder alle omstandigheden op de eerste plak staat.

Top 3 Bevindingen OGV's

- Een veiligheidsbewustzijn van onderaannemers dat lager is dan dat van de eigen Antea Group collega's.
- De veiligheidscommunicatie / -instructie voor onderaannemers verdient meer aandacht.
- Er is meer behoefte aan training en instructie van eigen 'junior' medewerkers in het veld.

Evaluatie houding en gedrag

- De awareness onder de medewerkers is toegenomen.
- Veiligheid wordt voldoende onder de aandacht gebracht.

- Bij buitenmedewerkers is het veiligheidsbewustzijn toegenomen.
- De open gesprekken in de Interne en externe audits en de OGV's worden als leerzaam en positief ervaren.

Overige

De buitendiensten van de businesslijnen Milieu & Veiligheid en Beheer & Realisatie organiseerden frequent zelf veiligheidsoverleggen en toolboxmeetings.

5.7 VCA-hercertificering

De driejaarlijkse hercertificering van ons arbo- en veiligheidszorgsysteem vond in de week van 22 t/m 26 januari plaats. Vele vestigingen en buitenprojecten werden door de auditors van DNV-GL bezocht om onze werkzaamheden te toetsen op de VCA-norm. Als sterke punten werden aangemerkt:

- Actie 'Terug naar de werkvloer' door directie, met uitgebreid aandacht voor veilig werken;
- Introductie nieuwe medewerkers met uitreiking kaartje met de 5 veiligheidsprincipes van Antea Group en het installeren van AGMeldingen-app op de smartphone;
- Uitvoering van Veiligheid Observatie Gesprekken (OGV's);
- Beoordelings-/functioneringssysteem medewerkers waarbij het thema veiligheid een belangrijke rol speelt;
- Werkplekinspecties;
- LMRA goed toegepast.

DNV-GL noteerde één minor (bevinding). Op een werk werd geconstateerd dat er onvoldoende maatregelen waren getroffen om bodemverontreiniging door lekkage van brandstoffen of olie te voorkomen. Een actie hieromtrent was al ingezet, maar nog niet afgerond. Nadat dit was gebeurd kon de minor worden gesloten.



Verder was er een aantal verbeterpunten omtrent registraties van opleidingen, beoordeling onderaannemers, inkoop Eisen materieel en keuring van materieel die aandacht verdienen. Deze verbeterpunten zijn opgepakt en verbeteringen zijn doorgevoerd om herhaling te voorkomen.

5.8 Veiligheidsladder

De Veiligheidsladder richt zich, in tegenstelling tot de VCA, niet zozeer op de instrumenten en het systeem, maar met name op houding en gedrag.

De adviesgroep Rail was tot 2018 gecertificeerd op trede 3 van de Veiligheidsladder en had voor 2018 de uitdaging door te groeien naar trede 4.

Daarnaast is in 2018 de scope voor de Veiligheidsladder uitgebreid met afdelingen die voor TenneT werken. De nieuwe afdelingen binnen de scope gingen op voor trede 3. De betrokken adviesgroepen Assetmanagement, Milieu & Veiligheid Noord, Contracten & Vergunningen Deventer en Milieu Realisatie werkten in 2018 hard aan het verbeteren van het veiligheidsgedrag en -bewustzijn. Naast het met elkaar in gesprek zijn over veiligheid is in 2018

extra aandacht besteed aan risicobeheersing, selectie en beoordeling van opdrachtnemers. leren van incidenten, uitvoeren van inspecties, OGV's en interne audits.

Op 14 november is de adviesgroep Rail voorgedragen voor certificering op trede 4 van de Veiligheidsladder en de andere adviesgroepen voor trede 3. Een prestatie waar we trots op zijn.

Al deze ontwikkelingen dragen bij aan het veiligheidsbewustzijn en de doelstelling een veilige organisatie te zijn zonder ongevallen. Een beoordeling op de Veiligheidsladder is diepgaand en intensief en leidde bij de audit ook tot de bijna onvermijdelijke verbeterpunten. Daarmee is direct na de audit aan de slag gegaan.

5.9 Opleidingen

In 2018 werden meer dan 130 collega's 'in company' opgeleid voor een gecertificeerde VCA-veiligheidsopleiding.

In 2018 werden 25 medewerkers voor veilig werken langs het spoor opgeleid bij ProRail, ze kregen een digitaal veiligheidspaspoort.

5.10 Bedrijfshulpverlening

Organisatie

Vanuit de uitgevoerde RI&E is naar voren gekomen dat BHV beleidsmatig beter kan worden aangestuurd. De stafgroepmanager Kwaliteit is daarom eind 2018 aangesteld als hoofd BHV met als taak de bedrijfshulpverlening strategisch aan te sturen.

Op al onze vestigingen is de bedrijfshulpverlening goed op orde, dit blijkt uit de jaarlijkse inventarisatie. De voorzieningen voor bedrijfshulpverlening zijn goed en voldoende beschikbaar.

Antea Group wordt door diverse externe partijen begeleid bij de invulling van de BHV organisatie. Zij assisteren bij ontruimingsoefeningen en verzorgen de BHV-opleidingen. Naast de reguliere BHV-opleidingen zijn er oefenavonden voor de BHV-ers in Heerenveen en Almere.

Ontruimingsoefeningen

Het is van belang dat al onze medewerkers weten hoe zij moeten handelen bij een ontruiming van het gebouw. Dit doen we door regelmatig, een algehele ontruiming te oefenen. In 2018 oefenden we op alle vestigingen, met uitzondering van Almere. De ontruiming leverde altijd weer een aantal leer- en verbeterpunten op, waarmee we de bedrijfshulpverlening verder verbeteren.

Heerenveen

Locatie Tolhuisweg: 15 oktober 2018, scenario: ammoniakwolk

Locatie Magnesiumweg: 15 oktober 2018, scenario: brand in keuken/kantine

Capelle aan den IJssel

November 2018, scenario: Ontruiming vanwege gaslek bij nabijgelegen gebouw.

Maastricht

3 juli 2018, scenario: Bij onderhoud explosie in technische ruimte

Deventer

8 oktober 2018, geen scenario

Oosterhout

6 november 2018, scenario: Er wordt een tas bij de ingang van de vestiging ontdekt met een gevaarlijke inhoud.

5.11 Meepraten en meebeslissen

OR

In 2018 waren veiligheid en arbeidsomstandigheden weer belangrijke bespreekpunten voor de Ondernemingsraad (OR). De OR-commissie Personeel, waarin ook de stafafdelingen HR en JZ & Kwaliteit zijn vertegenwoordigd, heeft diverse arbo- en veiligheidsonderwerpen voorbereid voor de overlegvergadering van de OR met de directie.

In 2018 zijn de volgende veiligheidsissues behandeld tijdens overlegvergaderingen van de OR met de directie van Antea Group:

- Verdere uitwerking van veiligheidsaspecten op het personeels-beoordelingsformulier;
- De in 2018 volledig herziene RI&E;
- De OR heeft een steekproef gehouden t.a.v. het verstrekken en gebruiken van PBM's. Hoewel alles procedureel goed is vastgelegd, is er geen 100% opvolging.

Er zijn door de OR twee projectbezoeken uitgevoerd:

- Een project betreffende de realisatie van de infrastructuur van het bedrijventerrein bij de firma Medtronic in Heerlen. Alles was in orde en met name met de veiligheid was het zeer goed gesteld.
- Bij de nieuwbouw van het distributiecentrum van UPS in Eindhoven waarbij Antea Group directievoering en toezicht uitvoert op de bouw. Collega's houden nauwgezet toezicht en spreken bouwers aan op ongewenst gedrag. Er is aandacht voor het gebruik van PBM's en veilige afzettingen.

Kernteam WerkVeilig!

Voor de verbinding van de organisatie met de businesslijnen op het gebied van veiligheid en gezondheid is het kernteam WerkVeilig! in 2018 vier keer bijeen geweest.

Er was dit jaar onder andere aandacht voor:

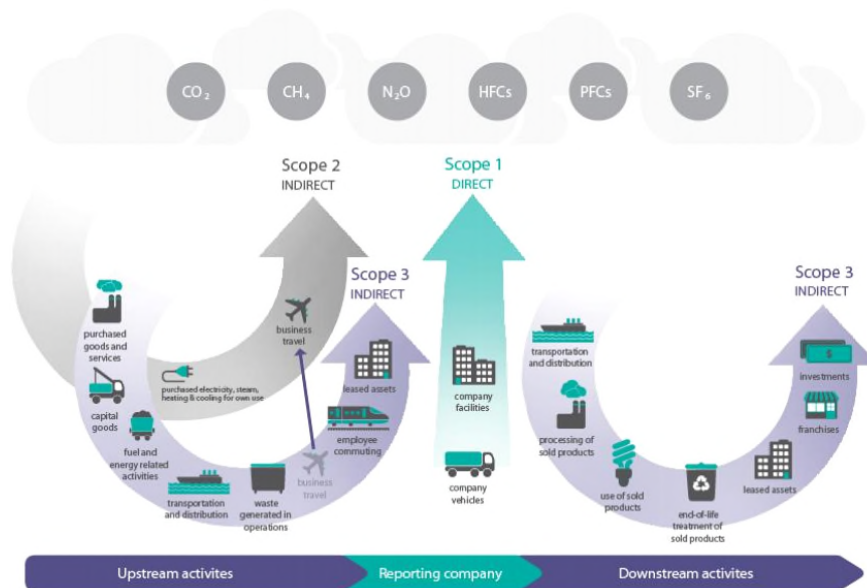
- Evaluatie veiligheidsdoelstellingen;
- De nominatie voor de Golden Best Practice Veiligheid;
- De meldingen op veiligheidsgebied in AGMeldingen (o.a. bespreking arbeidsongevallen);
- Veiligheidscampagnes;
- Certificeringen (VCA en Veiligheidsladder);
- De herziene RI&E.



6 CO₂-reductie

Voor de reductie van CO₂ heeft Antea Group ambitieuze doelstellingen. We nemen onze verantwoordelijkheid voor het milieu serieus en beperken en onze milieubelasting zoveel mogelijk. We hebben ons gecommitteerd aan de CO₂-prestatieladder. Antea Group is gecertificeerd voor trede 5. Dit conform handboek 3.0 van deze door de SKAO beheerde norm. Elke drie jaar laten we onze CO₂-inventarisatie extern verifiëren. Deze verificatie heeft in 2018 opnieuw plaatsgevonden en is beschikbaar op www.anteagroup.nl.

CO₂-emissies worden ingedeeld naar soorten: de zogenoemde scopes. In deze rapportage hanteren we de scopeverdeling zoals ook door SKAO wordt gehanteerd:



Scope diagram

Bovenstaand scopediagram is afkomstig uit het SKAO handboek CO₂-prestatieladder. Het is gebaseerd op het scopediagram van GHG Protocol Scope 3 Standard. Alle Business Travel / Personenvervoer onder werktijd wordt in deze rapportage tot scope 2 gerekend.

Waar in deze rapportage wordt gesproken over ton CO₂ wordt hiermee bedoeld: zowel ton CO₂ als equivalentton CO₂ voor andere broeikasgassen, zoals in het diagram.

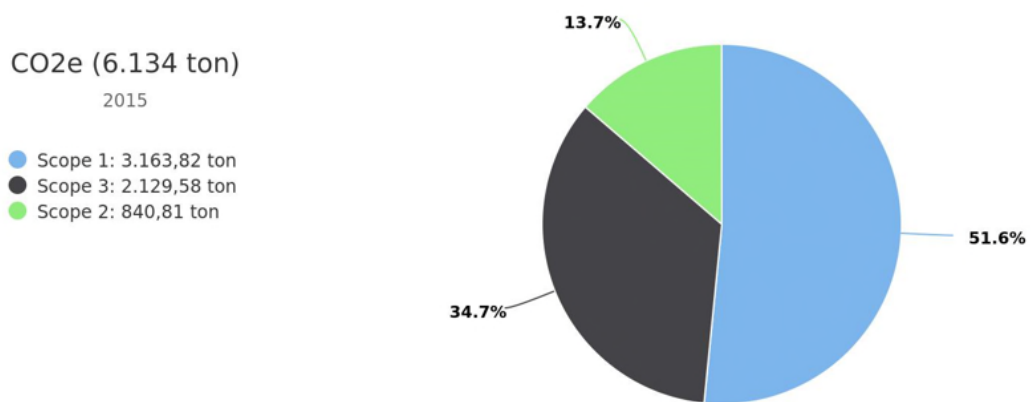
6.1 Reductiedoelstellingen

Uit de cijfers van 2015 bleek dat we de overall doelstelling van 25% reductie in de periode 2009 – 2015 hebben kunnen realiseren. De uitstoot van het zakelijk verkeer, onze grootste emissiestroom, hebben we daarbij nog onvoldoende kunnen beperken. Duidelijk is dat er voor deze subdoelstelling nog een belangrijke opgave in het verschiet ligt.

Begin 2016 heeft Antea Group haar reductiedoelstellingen voor de periode 2016 – 2020 vastgelegd. Deze zijn beschreven in hoofdstuk 2.8.1.

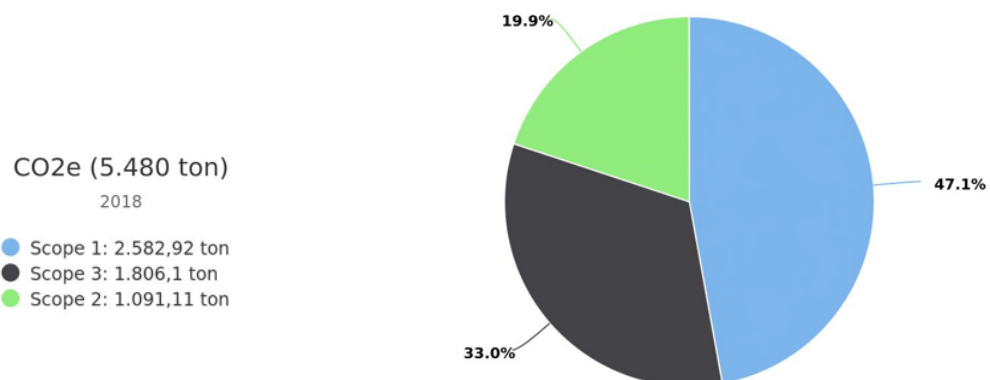
6.2 Footprint

Onderstaande figuur geeft de CO₂ footprint weer van scope 1, 2 en 3 van het nieuwe basisjaar 2015, met een emissie van 6.134,2 ton. Het grootste deel van de emissies valt onder scope 1, met daarin het zakelijke (auto)verkeer van en naar projecten.



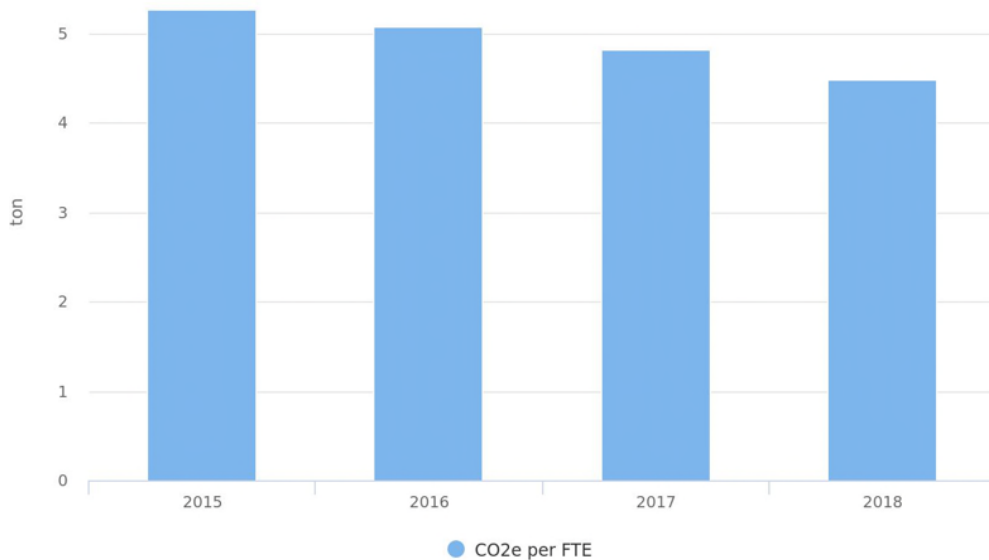
In 2016 nam de totale footprint ten opzichte van 2015 af met 2,67%. Wel steeg het aandeel van de scope 1 en 3 emissies. De totale footprint in 2017 bedroeg 5.635 ton, een afname van 8,14% ten opzichte van het basisjaar 2015, ondanks een stijging van de scope 2 emissies met ca. 19%.

In het jaar 2018 stootte Antea Group in totaal 5.480 ton CO₂ uit, een afname van 10,7% ten opzichte van 2015. Het aandeel van emissies in scope 2 is echter met 30% toegenomen. De verdeling van CO₂-emissies per scope in 2018 is als volgt:



6.3 Emissie per FTE

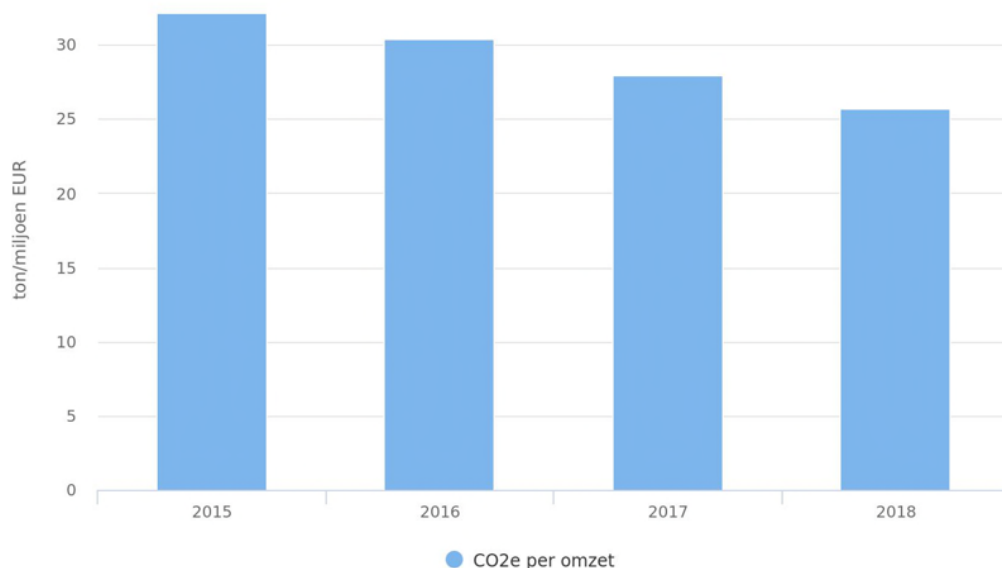
Het aantal fte, gebaseerd op de dienstverbanden binnen Antea Group (medewerkers met een contract voor onbepaalde tijd, inhuurkrachten, stagiaires, oproepkrachten en zzp'ers), is ten opzichte van het basisjaar toegenomen met 4,7%: van 1.164,6 naar 1.223,23 fte. Omdat de totale hoeveelheid uitgestoten CO₂ is afgenomen, in combinatie met de toename in fte, is de emissie in relatieve zin (CO₂ emissie per fte) afgenomen naar 4,49 ton per fte. Dit is met 0,78 ton per fte minder dan in het basisjaar 2015.



6.4 Emissie naar omzet

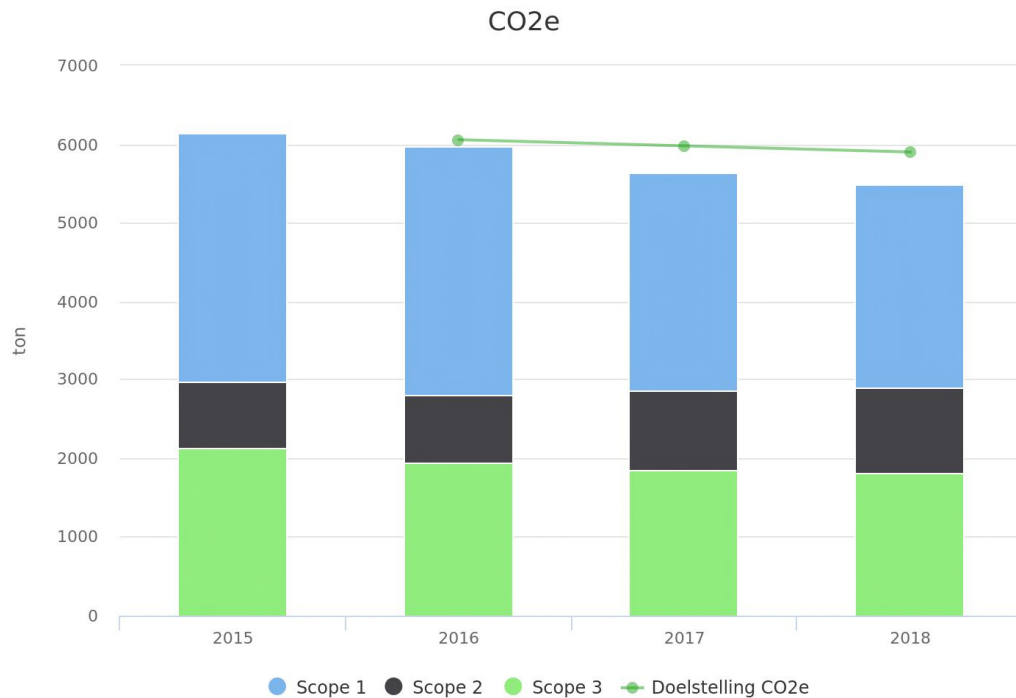
Naast de emissie per fte is het van belang te kijken naar de emissie in relatie tot de omzet, om na te gaan of de afname van de CO₂ footprint niet het gevolg is van een eventuele afname in het aantal projecten of werkzaamheden.

De emissie naar omzet is afgenomen ten opzichte van 2015 (zie onderstaande grafiek). De omzet van 2018 is groter dan de omzet in 2015. De CO₂ footprint is dus niet afgenomen door een afname in werkzaamheden. Dit komt niet puur door het delen van een kleinere footprint door een grotere omzet: de procentuele toename van de omzet is nagenoeg gelijk aan de procentuele afname van de CO₂ footprint. Dit betekent dat er per verdiende euro minder CO₂ is uitgestoten.



6.5 Trend per scope

Uit de footprint in de vorige paragrafen is af te leiden dat de totale CO₂ emissie ten opzichte van het basisjaar 2015 is afgenomen met 10,7%. In de onderstaande trendgrafiek per scope is deze daling weergegeven. De doelstelling voor 2018 was een totale emissie van 5.899,73 ton CO₂. Deze doelstelling is met een daadwerkelijke uitstoot van 5.480 ton ruimschoots gehaald. In de grafiek is te zien dat de scope 1 en 3 emissies zijn gedaald en dat de scope 2 emissies zijn toegenomen ten opzichte van 2015. In onderstaande paragrafen worden de trends per categorie beschreven, onderverdeeld naar scope 1, 2 en 3.



In scope 1 komt de uitstoot met een aandeel 84,5% voor het overgrote deel voor rekening van het zakelijk (auto)verkeer. Het aandeel hiervan is in 2018 licht gedaald ten opzichte van 2017 en 2016.

Het aantal verreden kilometers met leaseauto's neemt af. Dit door voorzieningen als video-conferencing, Skype for Business en de uitwerking van het voornemen van de directie om het aantal kilometers tussen de verschillende vestigingen te verminderen.

De CO₂ emissies in scope 2 zijn in 2018 met ca. 250 ton toegenomen ten opzichte van 2015 (+29,77%). De stijging in scope 2 CO₂ emissies is met name toe te schrijven aan de toename in vliegverkeer, door meer internationaal werk, en zakelijk verkeer met privé auto's.

De scope 3 emissies zijn met een uitstoot van 1.8 duizend ton CO₂ in 2018 met ca. 15,2% afgenomen ten opzichte van 2015. De afname komt met name door minder CO₂-emissies van afval.

Meer informatie over onze CO₂-huishouding en reductiemaatregelen is te vinden op www.anteagroup.nl.

Bijlage 1: Toelichting op het verslag

Bijlage 1: Toelichting op het verslag

Afbakening en reikwijdte

Antea Group is de advies- en ingenieurstaking van het beursgenoteerde Oranjewoud N.V. Het maatschappelijk jaarverslag 2018 betreft de activiteiten van Antea Group in Nederland.

Antea Group Nederland bestaat uit Antea Nederland B.V., Antea Realisatie B.V. en daaraan gelieerde ondernemingen, als CroonenBuro5, HMVT en Bodem Basics. Eén daarvan, Van der Heide B.V., is niet opgenomen in de boundary van onze CO₂-footprint en om die reden ook niet meegenomen in dit maatschappelijk jaarverslag.

De overige onderdelen van Oranjewoud N.V. worden operationeel niet aangestuurd door de directie van Antea Group Nederland. De volledige juridische structuur is opgenomen in het jaarverslag Oranjewoud N.V. 2018. Dit maatschappelijk jaarverslag beperkt zich tot de eigen activiteiten van Antea Group in Nederland. Overal waar Antea Group wordt genoemd, gaat het om de Nederlandse organisatie, tenzij anders is aangegeven.

Systematiek voor berekeningen

De berekeningen van onze CO₂-uitstoot en -reductie worden uitgevoerd conform de systematiek van de CO₂-prestatieladder (handboek 3.0) en de onderliggende normen (beheerd door de SKAO (Stichting Klimaatvriendelijk Aanbesteden & Ondernemen)). Berekeningen ten aanzien van veiligheid gebeuren conform de VCA (Veiligheid, Gezondheid en Milieu Checklist Aannemers). Het VCA-systeem wordt beheerd door de Stichting Samenwerken Voor Veiligheid (SSVV). Onze financiële gegevens worden gerapporteerd conform de IFRS (International Financial Reporting Standards).

Verificatie

Antea Group presenteert haar ambities en resultaten in haar maatschappelijk jaarverslag. Diverse onderdelen van deze rapportage zijn (ISO) gecertificeerd. Zo laten we sinds 2011 onze CO₂-uitstoot jaarlijks certificeren door KIWA, gebaseerd op de eisen van de CO₂-prestatieladder.

In 2018 was DNV-GL de certificerende instantie voor het toetsen van ons arbo- en veiligheidssystem op de normen van VCA en Veiligheidsladder en NEN-EN-ISO 9001, 14001 en 27001. Naast de CO₂-prestatieladder was KIWA in 2018 ook de certificerende instantie voor de BRL schema's.

Bijlage 2: Lijst met afkortingen

Bijlage 2: Lijst met afkortingen

BHV	Bedrijfs hulpverlening
CO ₂	Koolstofdioxide
CO ₂ -prestatieladder	Norm die ingaat op CO ₂ -reductie- en management, oorspronkelijk ontwikkeld door ProRail en nu beheerd door de stichting SKAO
DGBC	Dutch Green Building Council
DNV-GL	Certificerende Instelling (CI)
EBIT	Earnings Before Interest and Tax
FPAL	First Point Assessment, community van grote inkooporganisaties in de olie- en gassector
FPAL Verify	Onafhankelijke audit en ranking ten behoeve van de FPAL
FSC	Forest Stewardship Council
FTE	Fulltime-equivalent
HR	Stafgroep Human Resources
IFRS	International Financial Reporting Standards
ISO	International Organization for Standardization
JZ & Kwaliteit	Stafgroep Juridische Zaken & Kwaliteit
LED	Light-emitting diode
MVO	Maatschappelijk Verantwoord Ondernemen
NEN	Nederlandse Norm
NGO	Niet-Gouvernementele Organisatie
OR	Ondernemingsraad
SIKB	Stichting Infrastructuur Kwaliteitsborging Bodembeheer
SKAO	Stichting Klimaatvriendelijk Aanbesteden & Ondernemen
SSVV	Stichting Samenwerken Voor Veiligheid
VCA	Veiligheidschecklist Aannemers
V&G plan	Veiligheids- en Gezondheidsplan
VOL-VCA	Opleiding Veiligheid voor operationeel leidinggevenden

**Bijlage 3: MVO beleidsverklaring WerkVeilig!,
Wijzer! en Bewust!**

Bijlage 3: MVO beleidsverklaring WerkVeilig!, Wijzer! & Bewust!



MVO beleidsverklaring

Antea Nederland B.V., Antea Realisatie B.V. en Croonen B.V., hierna te noemen Antea Group

“Antea Group wil een toonaangevend partner zijn bij het ontwikkelen en toepassen van duurzame en integrale oplossingen in onze leefomgeving. Wij nemen onze verantwoordelijkheid door onze kennis in te zetten voor een volhoudbare toekomst. Vol trots en met plezier.” Dit is onze missie die de basis vormt voor ons Maatschappelijk Verantwoord Ondernemen (MVO).

Antea Group neemt binnen haar invloedssfeer de verantwoordelijkheid voor:

- de omgeving waarin zij werkzaam is;
- de eigen medewerkers en die van leveranciers en onderaannemers;
- de opdrachtgevers en de ketens van de leverancier en onderaannemers;
- het milieu en de maatschappij in het algemeen.

Wij doen dit vanuit vier gemeenschappelijke waarden: *ondernemerschap, ontwikkelingsgericht, mensgericht en karakter*. Deze waarden bepalen hoe de onderneming en de medewerkers zich in relatie tot de omgeving en ten opzichte van elkaar opstellen en gedragen bij het voldoen aan de eisen, wensen en verwachtingen van onze opdrachtgevers.

De afspraken hierover zijn vastgelegd in ons integrale managementsysteem WerkVeilig!, Wijzer! & Bewust!:

- WerkVeilig! op basis van VCA**, VCA-P en de Veiligheidsprestatieladder voor veiligheid en goede arbeidsomstandigheden;
- WerkWijzer! op basis van NEN-EN-ISO 9001 voor kwaliteit en NEN-EN-ISO 27001 voor informatiebeveiliging;
- WerkBewust! op basis van de NEN-EN-ISO 14001 en de CO₂-prestatieladder voor milieu voor duurzaamheid.

In deze MVO Beleidsverklaring zijn de afspraken nader uitgewerkt aan de hand van de aspecten *People, Planet* en *Profit*, waarbij er specifieke aandacht is er voor het:

- voorkomen van persoonlijk letsel;
- voorkomen van materiële en milieuschade;
- streven naar continue verbetering op het gebied van VGM.

People

Antea Group:

- respecteert de Universele Verklaring van de Rechten van de Mens van de Verenigde Naties en erkent haar verantwoordelijkheid voor de medewerkers en de omgeving waarin zij werkzaam is en de universele normen met betrekking tot arbeid die zijn uitgewerkt in verdragen van de internationale arbeidsorganisatie van de Verenigde Naties en de International Labour Organization (ILO);
- biedt haar medewerkers een veilige en gezonde werkomgeving en streeft naar continue verbetering van de veiligheid en arbeidsomstandigheden, waarbij de medewerkers beschikken over de juiste persoonlijke beschermingsmiddelen en opleidingen;
- voert risico-inventarisaties uit op het gebied van veiligheid en arbeidsomstandigheden van alle relevante activiteiten, stelt verbetermaatregelen op, implementeert deze en controleert de voortgang ervan;
- neemt de wettelijke eisen, bepalingen en normen in acht en stimuleert het gebruik van actuele Arbo vriendelijke technieken;
- heeft een aantoonbaar preventief veiligheidsbeleid met als doel het voorkomen van persoonlijk letsel en schade aan de gezondheid van onze medewerkers en van hen waarmee wordt samengewerkt;
- accepteert geen enkele vorm van discriminatie of intimidatie door of gericht op haar medewerkers;
- biedt gelijke kansen aan medewerkers zonder te letten op etnische afkomst, nationaliteit, geslacht, geaardheid, godsdienst, of andere onderscheidende kenmerken. De gelijke kansen omvatten opleiding, promotie, pensionering en alle andere voorwaarden en bepalingen uit de arbeidsvoorwaarden;
- erkent de rechten van medewerkers om zich te verenigen in vakbonden en/of ondernemingsraden overeenkomstig de toepasselijke nationale wetten en principes;
- neemt geen mensen in dienst onder de minimumleeftijd die geldt volgens de nationale wetgeving. De minimum leeftijd van onze vaste medewerkers is 18 jaar;



- neemt maatregelen wanneer in de keten kinderarbeid wordt geconstateerd en meldt dit aan de bevoegde instanties;
- tolereert geen gedwongen arbeid, (moderne) slavenarbeid of welke andere vorm van onvrijwillige arbeid dan ook, zowel in haar eigen bedrijfsvoering als in de keten. Antea Group doet geen zaken met en ondersteunt geen bedrijven waarvan bekend is dat ze betrokken zijn bij slavernij of mensenhandel;
- stelt zich ten doel om mensen met een achterstand tot de arbeidsmarkt in te zetten.

Planet

Antea Group:

- is zich bewust van de milieu-implicaties van haar bedrijfsvoering, heeft een gestructureerd milieubeleid en zoekt naar manieren om de negatieve effecten van haar bedrijfsvoering, productie en producten op het milieu en de omgeving te minimaliseren en materiële en milieuschade te voorkomen;
- reduceert haar CO₂-uitstoot door deze in kaart te brengen en systematisch te beoordelen, maatregelen omtrent CO₂-reductie vast te stellen en uit te voeren en het resultaat van die maatregelen periodiek te beoordelen en de reductiemaatregelen weer te actualiseren;
- streeft naar circulaire oplossingen om verdere uitputting van natuurlijke hulpbronnen te voorkomen;
- zet zich in binnen de keten, neemt initiatieven voor een duurzame wereld en werkt daarbij samen met NGO's en overheden aan gezamenlijke oplossingen en het verder reduceren van de CO₂-uitstoot.

Profit

Antea Group:

- vindt dat maatschappelijk verantwoord ondernemen onlosmakelijk verbonden is met de gestelde doelen in het kader van een financieel gezonde bedrijfsvoering en de continuïteit van ons bedrijf;
- ontplooit initiatieven die de sociaal-maatschappelijke betrokkenheid stimuleren; dit door het ondersteunen van vrijwilligerswerk, het initiëren en faciliteren van een goede doelenfonds, sponsoring van sportverenigingen en de inkoop van fairtrade producten;
- accepteert geen fraude, corruptie, steekpenningen of ongeoorloofde concurrentiebeperkende praktijken, geen oneerlijk handelen of misbruik maken van een functie om aanmerkelijk voordeel te behalen of iemand anders gebruiken of overhalen dit te doen;
- staat niet toe dat ongepaste betalingen of vergoedingen worden gedaan of ongepaste geschenken worden aangenomen;
- heeft haar medewerkers verboden zich bezig te houden met activiteiten die mogelijk strijdig zijn met de belangen van Antea Group. Geen enkele medewerker mag zijn of haar functie gebruiken voor persoonlijk gewin ten koste van Antea Group, haar klanten of zakenpartners, zoals vastgelegd in de bedrijfscode die op onze website is gepubliceerd;
- is lid van NL Ingenieurs en onderschrijft haar gedragscode en de Code of Ethics van de Fédération International des Ingenieurs Conseils (FIDIC);
- behandelt en beschermt vertrouwelijke informatie die zij van klanten en andere externe partijen heeft ontvangen op dezelfde wijze als haar eigen vertrouwelijke informatie en beschermt de privacy van haar medewerkers. De behandeling van vertrouwelijke informatie en privacyaspecten wordt geregeld door beleid op het gebied van HR, Marketing & Communicatie en Informatiebeveiliging.

November 2017

Drs. Rob van Dongen

CEO Antea Group Nederland

Ing. M. Smits

CCO Antea Group Nederland

Over Antea Group

Van stad tot land, van water tot lucht; de adviseurs en ingenieurs van Antea Group dragen in Nederland sinds jaar en dag bij aan onze leefomgeving. We ontwerpen bruggen en wegen, realiseren woonwijken en waterwerken. Maar we zijn ook betrokken bij thema's zoals milieu, veiligheid, assetmanagement en energie. Onder de naam Oranjewoud groeiden we uit tot een allround en onafhankelijk partner voor bedrijfsleven en overheden. Als Antea Group zetten we deze expertise ook mondiaal in. Door hoogwaardige kennis te combineren met een pragmatische aanpak maken we oplossingen haalbaar én uitvoerbaar. Doelgericht, met oog voor duurzaamheid. Op deze manier anticiperen we op de vragen van vandaag en de oplossingen van de toekomst. Al meer dan 60 jaar.

Contactgegevens

Monitorweg 29
1322 BK ALMERE
Postbus 10044
1301 AA ALMERE

www.anteagroup.nl

Copyright © 2019

Niets uit deze uitgave mag worden
verveelvoudigd en/of openbaar worden
gemaakt door middel van druk, fotokopie,
elektronisch of op welke wijze dan ook,
zonder schriftelijke toestemming van de
auteurs.