



Maatschappelijk Jaarverslag 2021

Antea Group

Understanding today.
Improving tomorrow.



Maatschappelijk Jaarverslag 2021

Opdrachtgever

Directie Antea Group

datum

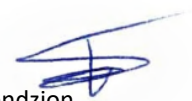
20 juli 2022

beschrijving

Definitieve versie

vrijgave

Tanja Lenzion



Inhoudsopgave

Blz.

1	Introductie	1
1.1	Missie, kernwaarden en 1001dagenplan	1
1.2	MVO-beleidsverklaring	2
1.3	Leeswijzer	3
2	Antea Group in vogelvlucht	4
2.1	Organisatiestructuur	4
2.2	Businesslijnen in 2021	5
2.3	Stakeholders	6
2.4	Certificeringen	7
2.5	Veilig werken zonder ongevallen	8
2.6	Duurzaamheid: strategische pijler in het 1001dagenplan	8
2.7	Kernteam	10
3	Duurzame en innovatieve dienstverlening	11
3.1	Innovatiestrategie	11
3.2	Op weg met opdrachtgevers en partners	12
3.3	Duurzame Leverancier	14
3.4	Duurzame dialogen	14
3.5	Maatschappelijke initiatieven en lidmaatschappen	14
4	Duurzame organisatie en goed werkgeverschap	16
4.1	Verantwoord inkoopbeleid	16
4.2	Verantwoorde en groene bedrijfsvoering	17
4.3	Goede Doelen Fonds	18
4.4	Personeel	18
4.5	Fit@Work	20
4.6	Social Return	21
5	Veiligheid	22
5.1	Managementreview WerkVeilig!	22
5.2	Effectiviteit WerkVeilig!	22
5.3	Evaluatie veiligheidsdoelstelling en -acties	23
5.4	VGM-doelstellingen 2022	23
5.5	Audits, inspecties en OGV's	24
5.5.1	Interne VGM audits	24
5.5.2	Veiligheidsinspecties	25
5.5.3	Observatie & Gesprek Veiligheid (OGV's)	25
5.5.4	Externe VCA audits	25
5.5.5	Externe SCL audits	26
5.6	Communicatie	27
5.7	Golden Best Practice WerkVeilig!	28

5.8	Veiligheidscampagnes	28
5.9	Aandacht voor ongevallen	31
5.10	Opleidingen	31
5.11	Bedrijfshulpverlening	32
5.12	Meepraten en meebeslissen	32
6	CO₂-reductie	33
6.1	Reductiedoelstellingen 2021-2025 ten opzichte van 2019	34
6.2	CO ₂ emissies in 2021	34

Bijlage 1: Toelichting op het verslag

Bijlage 2: Lijst met afkortingen

Bijlage 3: MVO beleidsverklaring WerkVeilig!, Wijzer! & Bewust!



1 Introductie

Van stad tot land, van water tot lucht, de adviseurs en ingenieurs van Antea Group dragen in Nederland al decennia lang bij aan de kwaliteit van de leefomgeving. We ontwerpen bruggen en wegen, realiseren woonwijken en waterwerken. Ook zijn we actief met thema's als milieu, veiligheid, assetmanagement en energie. We zijn uitgegroeid tot een allround en onafhankelijk partner voor bedrijfsleven en overheid. Onze expertise zetten we ook steeds meer mondiaal in. Door het combineren van hoogwaardige kennis met een pragmatische aanpak zijn onze oplossingen haalbaar én uitvoerbaar. Doelgericht, met oog voor duurzaamheid. Op deze manier anticiperen we op de vragen van vandaag en morgen.

Voor u ligt het Maatschappelijk Jaarverslag 2021 van Antea Group in Nederland. Antea Group is de advies- en ingenieurstaking van Oranjewoud N.V.

1.1 Missie, kernwaarden en 1001dagenplan

‘Antea Group is een toonaangevende partner bij de ontwikkeling en toepassing van duurzame en integrale oplossingen in onze leefomgeving. Daarbij is duurzaamheid nooit het eindpunt, maar een continu proces met als uitgangspunt een positieve impact op de leefomgeving. Wij geloven in duurzame en innovatieve dienstverlening enerzijds en een maatschappelijk verantwoorde bedrijfsvoering anderzijds.’

Dit is onze missie. Vanuit deze missie heeft het nemen van maatschappelijke verantwoordelijkheid en duurzaam ondernemen binnen de organisatie steeds meer belang en inhoud gekregen. Dit richt zich vooral op het verbinden van onze dienstverlening (extern) met onze maatschappelijke betrokkenheid als organisatie (intern), zodat die twee elkaar versterken. Het gaat om totale duurzaamheid, dus een continue verbetering in het versterken van het evenwicht tussen milieu, economie en sociale aspecten.

Om deze missie kracht bij te zetten is in 2020 het 1001dagenplan gestart. Volgens planning eindigt dit 1001 dagen na de start, op 8 november 2022. Het is een reisverhaal ‘Op Reis’. Met 4 thema's, met elk 10 doelstellingen in onze reiskoffers die gedurende 1001 dagen gaan realiseren. Vanuit het oogpunt van duurzaam en maatschappelijk verantwoord ondernemen zijn we trots op het feit dat ‘Duurzaamheid’ een van de reisdoelen is met een eigen reisleader. Op deze wijze geeft Antea Group als organisatie een nog duidelijker zichtbare invulling aan haar verantwoordelijkheid en ambities op dit gebied. In dit Maatschappelijk Jaarverslag leest u er meer over in hoofdstuk 4.

Onze medewerkers zijn als adviseur, ingenieur of uitvoerend medewerker actief in vrijwel alle onderdelen van de waardeketen: van studie, ontwerp en aanleg tot en met beheer en onderhoud. Belangrijke opdrachtgevers van Antea Group zijn overheden (rijk, provincies, waterschappen en gemeenten) en bedrijven actief in de sectoren olie en gas, nutsvoorzieningen en industrie.

Duurzame en integrale oplossingen komen tot stand door innovatieve samenwerking met de wereld om ons heen. Daarvoor neemt Antea Group haar verantwoordelijkheid in eigen huis, in relaties met opdrachtgevers en met partners en in de keten.

Kernwaarden

Alle medewerkers van Antea Group hebben hetzelfde doel voor ogen: werken aan een volhoudbare toekomst. Iedereen draagt hieraan bij. We zijn met elkaar verbonden door onze vier kernwaarden, die centraal staan in de dienstverlening. Ze vormen de basis van ons handelen en geven richting aan hoe we ons dagelijks werk uitvoeren:

Ondernemend

In een wereld vol mogelijkheden benutten we kansen en nemen we weloverwogen risico's. Ons uitgangspunt: niet vastroesten in gebaande paden, maar zoeken naar andere oplossingen, innovatieve ideeën of efficiëntere methoden. Ondernemen doen we samen. Met elkaar én met opdrachtgevers en partners.

Karakter

Ruim vijfenzestig jaar ervaring en een no-nonsense mentaliteit zorgen ervoor dat we stevig met beide benen op de grond staan. We zijn onafhankelijk, deskundig en werken altijd met respect voor de omgeving. Onze grondhouding? Staan voor wie je bent! Karakteristiek zijn. Als bedrijf, medewerker en mens.

Mensgericht

De mens staat centraal in de leefomgeving waaraan wij werken. We zijn dus niet alleen resultaatgericht, maar letten ook op maatschappelijke belangen, milieu, de (financiële) speelruimte en de mens achter het werk. Investeren in duurzame relaties is voor ons vanzelfsprekend.

Ontwikkeling

Wij creëren ruimte voor groei. Binnen Antea Group vertalen we dit in de voor de persoonlijke ontwikkelingsmogelijkheden van onze medewerkers. We zoeken ruimte in denken en doen. Bijvoorbeeld door over landsgrenzen te kijken en door het laten groeien van ideeën en plannen. Vraagstukken daadwerkelijk oplossen, dát is ons streven. Dit vraagt een combinatie van kennis, ervaring, innovatie en creativiteit. Maar bovenal: ruimte.

1.2 MVO-beleidsverklaring

De directie van Antea Group vindt een geïntegreerde aanpak van arbeidsomstandigheden, veiligheid en milieu & duurzaamheid belangrijk voor het verder verbeteren van onze bedrijfsprocessen en ons maatschappelijk verantwoord ondernemen. Dit doen we vanuit de vier hierboven genoemde kernwaarden. Ze bepalen hoe de onderneming en de medewerkers zich in relatie tot de omgeving en ten opzichte van elkaar opstellen en gedragen bij het voldoen aan de eisen, wensen en verwachtingen van onze opdrachtgevers. De directie heeft de uitgangspunten hiervoor opnieuw bekrachtigd op 1 oktober 2021 in de MVO-beleidsverklaring WerkVeilig!, Wijzer! & Bewust! Deze vindt u in bijlage 3.

Antea Group respecteert de Universele Verklaring voor de Rechten van de Mens van de Verenigde Naties en de internationale arbeidsvoorwaarden en –omstandigheden, zoals geformuleerd door de International Labour Organisation. We respecteren alle nationale wet- en regelgeving, die van toepassing is om onder meer kinderarbeid en discriminatie tegen te gaan.

Duurzaamheid, veiligheid, maatschappelijk verantwoord ondernemen, volhoudbaarheid en corporate social responsibility, het zijn wat ons betreft synoniemen voor het verstandig omgaan met de onderneming. Daarbij zoeken we steeds de balans tussen de P's van Profit, People en Planet. Zo blijft Antea Group nu en in de toekomst relevant voor markt en samenleving.

1.3 Leeswijzer

Wie is Antea Group en wat zijn onze werkzaamheden? Een schets van ons bedrijf vindt u in hoofdstuk 2. Daarin aandacht voor onze core business, organisatie, kernwaarden en stakeholders en de pijlers van ons beleid.

In hoofdstuk 3 presenteren we onze duurzame en innovatieve initiatieven in relatie tot opdrachtgevers en partners. In hoofdstuk 4 laten we zien hoe duurzaamheid is verankerd in onze bedrijfsvoering en hoe we invulling geven aan goed werkgeverschap. In hoofdstuk 5 gaan we in op hoe we als organisatie veilig werken.

Hoofdstuk 6 tenslotte geeft inzicht in onze CO₂-footprint en de behaalde CO₂-reductie.

De bijlagen I, II en III bevatten resp. een korte toelichting op het verslag, een afkortingenlijst en onze MVO beleidsverklaring WerkVeilig!, Wijzer! & Bewust!



2 Antea Group in vogelvlucht

2.1 Organisatiestructuur

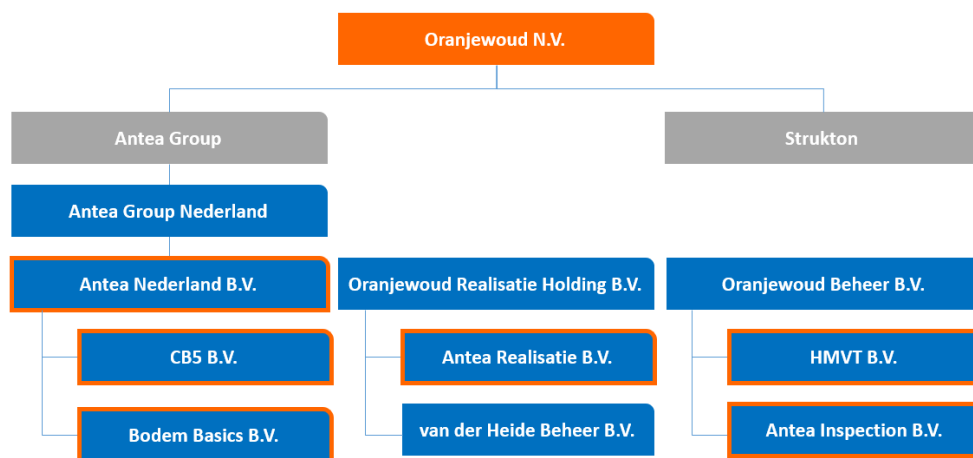
Antea Nederland B.V. en Antea Realisatie B.V. handelen onder de naam Antea Group en maken beide deel uit van Oranjewoud N.V. Antea Nederland B.V. is statutair gevestigd in Heerenveen, Antea Realisatie B.V. in Oosterhout. Naast Heerenveen en Oosterhout zijn er in 2021 vestigingen in Almere, Capelle aan den IJssel, Deventer en Maastricht, en kantoren in Goes, Eindhoven en Schoonebeek.

Internationaal maakt Antea Group Nederland deel uit van Antea Group. Deze groep van advies- en ingenieursbureaus heeft in 2021 bedrijven in Nederland, België, Frankrijk, Spanje, Polen, India en de Verenigde Staten.

Aansturing van de onderneming

Oranjewoud N.V. is de (indirecte) aandeelhouder van Antea Group. Tanja Lenzion is de CEO van Antea Group Nederland. De blauwe bedrijfsonderdelen in onderstaand organisatieschema vallen onder de operationele aansturing van Antea Group Nederland.

Dit maatschappelijk jaarverslag betreft alle oranje omlijnde onderdelen: Antea Nederland B.V., CB5 B.V., Antea Realisatie B.V., HMVT B.V., Antea Inspection B.V en Bodem Basics B.V., tenzij anders vermeld.



Vereenvoudigd organisatieschema Antea Group 2021

Raad van Commissarissen en Ondernemingsraad

Antea Group heeft geen Raad van Commissarissen. De moederorganisatie Oranjewoud N.V. heeft een onafhankelijke Raad van Commissarissen. De aandeelhouder kan rechtstreeks (of indirect via Oranjewoud Realisatie Holding B.V. of Oranjewoud Beheer B.V.) via de moederorganisatie Oranjewoud N.V. aanbevelingen doen. De beide ondernemingen hebben een gezamenlijke Ondernemingsraad.

Bedrijfscode, gedragscode en beleidsverklaring

Integriteit en integer handelen zijn de basis van een goede bedrijfsvoering. Antea Group heeft een bedrijfscode, die onder andere ingaat op belangenverstrengeling en integriteit. De volledige code staat op onze website (www.anteagroup.nl/artikel/bedrijfscode). Jaarlijks wijzen we onze medewerkers actief op deze code en vragen we hen eventuele inbreuken te melden.

In de organisatie is een meldpunt integriteit ingesteld en vanuit Oranjewoud N.V. is een klokkenluidersregeling opgesteld. Antea Group heeft zich gecommitteerd aan de gedragscode van de branchevereniging NLI ingenieurs. We hebben specifiek beleid om belangenverstrengeling bij aanbestedingen te voorkomen en belangen van opdrachtgevers en overige aanbesteders te borgen.

De uitgangspunten met betrekking tot veiligheid, arbeidsomstandigheden, kwaliteit en duurzaamheid zijn vastgelegd in de MVO beleidsverklaring WerkVeilig!, Wijzer! & Bewust!, zoals opgenomen in bijlage III.

2.2 Businesslijnen in 2021

De zes businesslijnen van Antea Group zijn actief in verschillende markten en werkvelden. Elke businesslijn beschikt over specifieke kennis en expertise. Met elkaar vormen ze een dienstverleningsketen, die zich inzet voor alle facetten van onze leefomgeving.

Infra - Wegen, rail, vaarwegen en kunstwerken. Ze vormen de aderen van ons land, de nerven van onze samenleving. Ze zijn essentieel voor onze leefbaarheid, bereikbaarheid en economische groei. Hoe houden we dit kostbare netwerk in stand, hoe versterken we het continu, hoe houden we het betaalbaar en hoe zetten we de techniek in om infrastructuur optimaler te benutten? De businesslijn Infra heeft de specialisten in huis om die vragen te beantwoorden. Zij beschikt over het vakmanschap om complexe infraprojecten te ontwerpen, te begeleiden, te realiseren en te beheren. De businesslijn verbindt belangen en zet haar innovatiekracht in om tot oplossingen te komen die effectief én duurzaam zijn.

Milieu, Veiligheid & Gezondheid - Deze businesslijn biedt een brede dienstverlening binnen de werkgebieden milieu en veiligheid. Van beleid tot feitelijk onderzoek, van haalbaarheidsstudies tot het beheer van pijpleidingen. De businesslijn herbergt specialisten op het gebied van bodem, grondwater, luchtkwaliteit en geluid. Daarnaast is deze businesslijn actief binnen de werkvelden archeologie en kabels en leidingen. Op het gebied van fysieke veiligheid is Antea Group met het label Save een van de leidende adviseurs in Nederland.

Data & Realisatie - De adviesgroepen Beheer en Data & Informatie verbinden beheeradvies met state of the art oplossingen voor het efficiënt inwinnen, beheren en ontsluiten van data en informatie. Dit op gebied van software en techniek, van proces tot organisatie. Antea Group is marktleider in het beheer van de openbare ruimte. Met pragmatische adviezen, oog voor ambitie en beleid en met krachtige beheerssoftware, zoals ons GBI, leggen wij de basis voor duurzame kwaliteit van de wereld waarin we wonen, werken en recreëren.

Realisatie richt zich op de (her)ontwikkeling van woon-, werk- en recreatiegebieden, de aanleg van milieustraten en bodembeschermende voorzieningen én realisatie van bodemsaneringen. HMVT heeft zich ontwikkeld tot specialist op het gebied van in situ saneringen.

Contracten & Vergunningen - Onze norm is dat samenwerking het middel is om te komen tot een duurzaam resultaat met én voor onze klanten. Nieuwe plannen realiseren, betekent continu balanceren. Tussen ambities enerzijds en wetten en regelgeving anderzijds. Tussen wat we vandaag belangrijk vinden en morgen nodig hebben. Tussen afspraken met de ene partij en de belangen van een andere. Tussen risico's beheersen of juist kansen benutten. De businesslijn Contracten & Vergunningen heeft de specialisten en de technieken in huis om dit evenwicht te bewaren. Met onze kennis en ervaring met processen, contracten, wetten en vergunningen toetsen we afspraken, brengen we plannen verder en helpen we projecten succesvol te realiseren.

Stad & Klimaat - In ons land is elke vierkante kilometer kostbaar. En terwijl we steeds meer van die ruimte eisen, zien we steden, dorpen, natuur en platteland veranderen. Verstedelijking, krimp, klimaatverandering: ze vragen om nieuwe oplossingen en concepten. Hoe kunnen we ons land (betaalbaar) blijven ontwikkelen, maar met oog voor leefbaarheid, veiligheid en gezondheid? Het zijn vraagstukken waar wij bij Stad & Klimaat ons dagelijks over buigen. We onderzoeken, adviseren en organiseren. We effenen de paden om nieuwe plannen mogelijk te maken, verbinden belangen en zetten onze kennis van ruimtelijke ordening, water- en waterveiligheid, wet- en regelgeving in om tot duurzame oplossingen te komen.

Bouw & Installaties - De businesslijn Bouw & Installaties bestaat uit twee onderdelen: de adviesgroep Bouw en het bedrijf Van der Heide. Bouw richt zich op alle advies-, engineering-, en projectmanagement-werkzaamheden aangaande gebouwen van ontwerp en contractvorming tot en met realisatie en nazorg. Dit voor zowel nieuwbouw als beheer en onderhoud, integraal aangeboden met duurzaamheid en gezondheid als vertrekpunt. Opdrachtgevers worden hierbij ontzorgd, doordat Bouw hun belangen, al dan niet eventueel risicodragend, behartigt en risico's beheersbaar maakt.

Van der Heide is marktleider op het gebied van (elektro)technische veiligheid, kathodische bescherming, veiligheidsinspecties, elektrotechnische opleidingen en examendiensten. Zij maakt gebruik van systemen die waarschuwen, controleren, inspecteren tot werk- en leermethoden die informeren en vaardigheden aanscherpen. Daarbij benut van der Heide alle denkbare mogelijkheden en zet beschikbare technieken intelligent in. Veiligheid gaat niet alleen over protocollen, formules, systemen, techniek of het oplossen van complexe vraagstukken. Uiteindelijk bepalen mensen de kwaliteit van veiligheid. Dat vereist discipline en toewijding. Daarin neemt van der Heide een leidende rol en adviseert en begeleid (semi)overheden en bedrijven bij risicobeperking, reductie van kosten en de continuïteit van bedrijfsprocessen. Een veilig gevoel!

2.3 Stakeholders

Gedurende het jaar voeren we met onze opdrachtgevers en andere stakeholders gesprekken over relevante maatschappelijke onderwerpen. Ook bespreken we hoe deze onderwerpen het handelen van onze onderneming kunnen beïnvloeden. We onderscheiden de volgende stakeholders:

- Opdrachtgevers - op directie- en projectniveau
- Medewerkers
- Oderaannemers en leveranciers
- Lokale overheden
- Natuur- en milieuorganisaties
- Onderwijsinstellingen (hogescholen en universiteiten)

Diverse stakeholders nemen kennis van ons maatschappelijk jaarverslag. Op basis van de gevoerde dialogen en de ontvangen feedback, stellen we desnoods onze ambities bij. We blijven aandacht besteden aan onze duurzame projecten en onze bedrijfsvoering en de impact daarvan op de omgeving.

2.4 Certificeringen

Het leveren van de juiste kwaliteit, met aandacht voor veiligheid, milieu en duurzaamheid, vinden we belangrijk. Daarvoor zijn we voor vele facetten van ons werk gecertificeerd. Zo borgen we daadwerkelijk kwalitatief goed, duurzaam en veilig ondernemen. We zijn gecertificeerd voor:

- **ISO 9001**
Ons kwaliteitssysteem is ISO 9001 versie 2015 gecertificeerd. De driejaarlijkse hercertificering heeft in 2019 met succes plaatsgevonden.
- **ISO 14001**
Het milieuzorgsysteem van Antea Group is gecertificeerd op basis van ISO 14001 versie 2015. Ook hiervoor zijn we in 2019 opnieuw gecertificeerd.
- **ISO 27001**
Het belang van de bescherming van informatie en persoonsgegevens van zowel onze opdrachtgevers als onze medewerkers wordt steeds groter. Antea Group beschikt daarom over het ISO 27001 certificaat, waarvoor we in 2020 opnieuw zijn gecertificeerd.
- **FSC-certificaat**
Antea Realisatie B.V. is voor het leveren en verwerken van hout FSC gecertificeerd. In 2019 heeft de vijfjaarlijkse hercertificering plaatsgehad. We kunnen projecten onder FSC-keur uitvoeren en borgen. Daarmee borgen we dat duurzaam hout wordt verwerkt.
- **VCA**- en VCA-P**
Ons zorgsysteem voor arbeidsomstandigheden, veiligheid en gezondheid is VCA** gecertificeerd. Voor de werkzaamheden van klanten in onder andere de petrochemie is de E&P-unit VCA-P gecertificeerd. Ook in 2021 hebben de jaarlijkse interne en externe VCA (hercertificerings)audits plaatsgevonden.
- **Safety Culture Ladder**
De adviesgroep Rail van de businesslijn Infra is in november 2021 opnieuw gecertificeerd voor trede 4 van de Safety Culture Ladder (SCL) Original. Onderdelen van de businesslijnen Infra, Milieu, Veiligheid & Gezondheid, Data & Realisatie en Contracten & Vergunningen hebben ook in 2021 trede 3 weten te behalen. De uitstraling hiervan op het gebied van het algemeen veiligheidsbewustzijn is in de hele organisatie merkbaar. Sinds december 2021 beschikken alle overige onderdelen van Antea Group over het SCL Light statement.
- **CO₂-prestatieladder**
We zijn gecertificeerd voor op trede vijf van de CO₂-prestatieladder conform handboek 3.1 van de SKAO.
- **Certificatie/accreditatie specifieke werkzaamheden**
We zijn gecertificeerd en/of geaccrediteerd voor uitvoering van speciale werkzaamheden, waaronder de Beoordelingsrichtlijn Bodem, NOC*NSF keur, vloeistofdichte verhardingsconstructies, tanksaneringen en FSC Chain of Custody.

- **FPAL Verify**

Eind 2021 heeft de onafhankelijke beoordeling van onze inschrijving bij FPAL Verify plaatsgevonden. Op alle onderdelen scoorde Antea Group voldoende, waarna het certificaat is afgegeven.

De meeste van de genoemde certificaten zijn in te zien op onze website: www.anteagroup.nl/certificaten-erkenningen.

2.5 Veilig werken zonder ongevallen

We werken continu aan het voorkomen van ongevallen en het borgen van veiligheid in de organisatie. Onze algemene Veiligheidsdoelstelling is dan ook “Antea Group is een veilige organisatie zonder ongevallen”. Daarbij handelen we als **directie** en **management** actief in het veiligheidsbewust maken van medewerkers door voorbeeldgedrag en door middel van de campagne WerkVeilig!

We hebben inzicht in ongevallen en near misses en we stellen een trendrapportage veiligheid op voor alle businesslijnen. Onze **medewerkers** en zij die voor ons werken zijn zich bewust(er) van de veiligheidsrisico's en gaan er anders mee om.

Onze **opdrachtgevers** zien aantoonbare inzet van directie, management en medewerkers op het gebied van houding en gedrag.

Onze **onderaannemers** zijn op de hoogte van WerkVeilig! en werken volgens onze veiligheidsvoorschriften.

Meer informatie over veilig werken en veiligheidsbewustzijn vindt u in hoofdstuk 5.

2.6 Duurzaamheid: strategische pijler in het 1001dagenplan

Antea Group heeft in haar dienstverlening en bedrijfsvoering duurzaamheid hoog in het vaandel staan. Daaraan geven we invulling door in het 1001 dagenplan, dat loopt van 2020 tot 2022, van duurzaamheid een van de vier strategische pijlers te maken, met een changemanager, de reisleader als aanvoerder. Deze realiseert de volgende 10 doelstellingen om duurzaamheid verder te verankeren in onze organisatie:

1. Duurzaam en elektrisch wagenpark

80-90% van onze CO₂ voetafdruk komt van onze vervoersbewegingen en reizen en dat percentage willen we verlagen. We werken zichtbaar en aantoonbaar met een duurzame insteek. Er is gekozen voor ‘duurzaam en elektrisch’ omdat elektrisch op dit moment de beste oplossing is voor personenauto's. Tegelijkertijd blijven we open staan voor andere ontwikkelingen, zoals waterstof, ter verduurzaming van ons wagenpark.

2. Minimaal 6 SDG's in de bedrijfsvoering

Als Antea Group leveren we onze bijdrage aan een meer duurzame wereld. Dat doen we herkenbaar en aantoonbaar aan de hand van de Sustainable Development Goals (SDG's), dé wereldwijde agenda op het gebied van duurzame ontwikkeling. We onderscheiden ons door de (SDG)-acties die we doen en de zichtbaarheid hiervan. Wij spannen ons gericht in voor de zeven SDG's, die het dichtst bij ons liggen. Door deze focus, een stapsgewijze en gerichte aanpak zijn we krachtiger naar buiten toe en kunnen we meer impact creëren. De zeven SDG's waar wij ons op focussen zijn:



In onze aanpak voor het bijdragen aan de SDG's richten we ons zowel op onze interne organisatie als op onze product- en dienstverlening. We werken vanuit drie sporen, die met elkaar in verbinding staan: het 1001dagenplan, de business en de staf.

Op de website <https://www.sdg nederland.nl/doe-mee/de-sdg-community/> is vermeld dat Antea Group zich akkoord verklaart met de SDG Nederland visie en voorwaarden en dat wij werken aan de SDG's: 6, 7, 9, 11, 12, 13 en 15.

3. Reductie van 33% van onze 'reisfootprint' in 2023

Als landelijke projectorganisatie beslaat het reizen een groot deel van ons werk. Hier kan dan ook relatief veel resultaat worden behaald wanneer je verduurzaamt. Met de reisfootprint worden de vervoerskilometers (en mate van duurzaamheid hierin) bedoeld. Het gaat zowel om reiskilometers van personen als transportbewegingen en zowel om internationaal als binnen Nederland. Bereikbaarheid van onze kantoren met diverse vervoersmiddelen is hierbij ook een aandachtspunt.

4. 'Groene offertes' voor bewustwording en verduurzaming

Antea Group stimuleert en faciliteert verduurzaming in de keten door groene offertes, waarmee duurzame oplossingen, alternatieven of werkwijzen worden geboden. Hiermee werken wij zichtbaar met duurzame insteek en worden we (h)erkend als duurzame partner. Het gaat hierbij niet alleen om het geschreven deel, maar ook om het met de klant in gesprek gaan over duurzaamheid.

5. Leading in de branche op het gebied van milieu en gezondheid

Milieu en gezondheid vallen steeds meer samen. Op milieugebied hebben we als bureau ruimschoots ervaring. Gezondheid is een onderwerp waarin we meer willen groeien en waarop al enkele mooie diensten en innovaties zijn ontwikkeld. We willen uitblinken in wat wij doen en waar we voor staan!

6. Een eigen bos

Antea Group heeft als eerste advies- en ingenieursbureau een eigen bos aangekocht, Landgoed Alvershool bij Nuenen, waarmee we de natuur versterken. Het is een duurzame buitenruimte in de natuur waar Antea Group zichtbaar en innovatief speelt, test en inspireert en daarbij sociale, ecologische en economische waarde creëert. Op deze wijze dragen wij ook bij aan SDG 15, leven op het land.

7. 25% streekproducten in onze bedrijfsrestaurants

Het aanbod in onze bedrijfsrestaurants is gezond en duurzaam. Er wordt ingespeeld op de wensen van medewerkers en (minstens) 25% van het aanbod bestaat uit streekproducten, waarmee we onze ecologische voetafdruk verkleinen.

8. Eind 2023 is één van onze vestigingen een stationslocatie

We verminderen de druk op snelwegen, waardoor we bijdragen aan minder file, minder uitstoot en potentiële tijdsbesparing voor onze collega's. Hierbij zetten we zowel in op meer thuiswerken en flexibeler werken als op stimulering van gebruik van het OV. Een vestiging bij een stationslocatie is aantrekkelijk voor werknemers die veel met het OV reizen. Daarnaast is bereikbaarheid met het OV van de overige vestigingen een aandachtspunt.

9. Optimale verduurzaming van onze vestigingskantoren

Een doelstelling waarmee Antea Group haar eigen huis op orde heeft en duurzaamheid uitstraalt naar opdrachtgevers en bezoekers. We kijken daarbij zowel object gerelateerd (gebouw en buitenruimte) als naar het gebruik en het beheer en onderhoud.

10. Wildcard

Deze moet nog worden ingevuld.

Voor de resultaten van onze duurzame bedrijfsvoering en CO₂ reductie verwijzen we naar hoofdstuk 6.

2.7 Kernteams

Om uitwerking te geven aan de gestelde doelen op het gebied van kwaliteit, duurzaamheid en veiligheid en informatiebeveiliging zijn de kernteams WerkWijzer!, WerkVeilig!, WerkBewust! en Informatiebeveiliging ingericht. In de kernteams zijn alle businesslijnen en / of relevante stafonderdelen vertegenwoordigd. Voor het stimuleren en borgen van de betrokkenheid van directie en directieteam neemt een (businesslijn)directeur aan de kernteamoverleggen deel. Bovendien wordt elk jaar in de bedrijfsbrede managementreview aan het directieteam gerapporteerd over de kwantitatieve en kwalitatieve doelen en resultaten.

Daarnaast is er een kernteam voor het organiseren en realiseren van de certificering voor de CO₂-prestatieladder. De activiteiten, gericht op het bevorderen van de CO₂ reductie en de certificering voor de ladder op trede 5, zijn eveneens geborgd WerkVeilig!, Wijzer! & Bewust!



3 Duurzame en innovatieve dienstverlening

Het ontwikkelen en realiseren van een duurzame omgeving kunnen we vooral concreet maken in onze activiteiten als advies- en ingenieursbureau. Jaarlijks werken we aan vele duizenden projecten voor opdrachtgevers. Veel van deze projecten hebben duurzame componenten, we laten in dit hoofdstuk enkele voorbeelden zien van projecten waar we trots op zijn.

Antea Group focust niet alleen op bestaande technieken. We leren van onze projecten en willen het in een volgend project altijd beter doen. Daarom investeren we heel bewust in vernieuwende oplossingen, technologieën en concepten.

Focus op innovatie

Duurzaam ondernemen vraagt om lef. En om innovatie. Dat is cruciaal voor continuïteit en het vinden van duurzame oplossingen. Onze manager van de stafgroep Innovatie & ICT zet zich in om het innovatieproces binnen Antea Group te professionaliseren en te ondersteunen. In 2021 is een budget van 0,9 miljoen euro (0,6 % van de omzet) beschikbaar gesteld, dat is ingezet voor de grotere innovatietrajecten. Hiermee geeft de directie een impuls aan innovatieve ideeën, die tegelijkertijd ook commerciële kansen bieden. Duurzaamheid is een van de criteria om aanspraak te kunnen maken op het budget. Zo worden innovatie en duurzaamheid versterkt in ons projectenportfolio.

3.1 Innovatiestrategie

In 2021 is een nieuwe innovatiestrategie vastgesteld. Techniek en technologie zijn continu in beweging. En onze maatschappij verandert net zo snel mee. Niet voor niets dat innovatie een van de belangrijkste thema's van Antea Group is. Waar we ook komen, wat we ook doen, onze ingenieurs en adviseurs denken altijd vooruit.

Binnen de nieuwe strategie leggen we de focus op de thema's Optimal Performance, Energietransitie, Circulariteit en de Vitale Leefomgeving. Medewerkers van Antea Group kunnen altijd voorstellen indienen die door een Board beoordeeld worden.

Voorbeelden van innovatieprojecten zijn:

- Impactanalyse Samenhangende Objectenregistratie (SOR);
- Contractenkieser.

Meer informatie over deze (gebruik de zoektermen 'SOR' en 'Contractenkieser') en andere innovatieve projecten vindt u op onze website: www.anteagroup.nl.

3.2 Op weg met opdrachtgevers en partners

Antea Group ondersteunt opdrachtgevers bij het concretiseren van duurzaamheid in hun projecten. Veel van onze projecten waar we vorig jaar – samen met onze partners – aan werkten, zijn gelinkt aan duurzaamheid. Hieronder een kleine bloemlezing uit de projecten. Ook hier verwijzen we voor meer aansprekende en actuele projecten naar onze website:

www.anteagroup.nl.



Circulair ambachtscentrum/ Re-Use centre

De weggooimaatschappij biedt geen langetermijnperspectief wanneer het gaat om het duurzaam gebruik van grondstoffen en materialen. De ambitie van de overheid is om in 2030 een (tussen)doel te realiseren van 50% minder gebruik van primaire grondstoffen. Deze ambitie is concreet gemaakt in het Uitvoeringsprogramma Circulaire Economie. Circulaire ambachtscentra-Re-Use centers zijn bijzonder geschikt om bij te dragen aan levensduurverlenging en recycling en aan het verankeren van de circulaire economie in gemeenten.

Een circulair ambachtscentrum is een lokaal samenwerkingsverband waar diverse partijen hun handen ineenslaan om regionale grondstoffen, materialen en producten op een zo duurzaam en efficiënt mogelijke wijze te hergebruiken. Ketenpartners werken samen om materiaal- en grondstofkringlopen te sluiten. De ketenpartners zijn te categoriseren tot een vijftal elementaire bouwstenen die de kern vormen: milieustraat, kringloopwinkel, onderwijs en educatie, sociaal domein/ (re)integratie en reparatie.

Een circulair ambachtscentrum is vanzelfsprekend geen doel op zich. Het is een middel om concrete invulling te geven aan ambities van een gemeente voor duurzaamheid, bewustwording, gedrag en circulariteit.



Circulaire economie - Hergebruik afvalstromen - Upcycling afval tot producten
Sociale werkgelegenheid - Educatie en studieprojecten



Team Circulaire ambachtscentra - Rick Fleur - Henk Verschuren
Mark van de Kieboom - Rik Beekwilder

Understanding today.
Improving tomorrow.



Strategie plastic in water

Water stroomt moeiteloos van hoog naar laag en passeert vele grenzen, en neemt afval met zich mee. Het aanpakken van plastic vervuiling in water kenmerkt zich door veel betrokken gebiedsbeheerders en stakeholders. Prioriteit, beleid en budgetten zijn nodig maar nog onvoldoende aanwezig door o.a. het ontbreken van landelijke verplichtingen. Het op de kaart zetten van dit thema is gebaat bij inzicht waarop acties worden gebaseerd. Op basis van onze GIS-kennis en kennis over monitoringsmethodieken en de problematiek van afval in water zijn kernpunten benoemd voor het bieden van inzicht: een informatiemodel, locatietekens van watergangen, monitoringstechnieken en een monitoringsplan. Met deze bouwstenen is het mogelijk informatie op te bouwen, bewustwording te creëren en van daaruit bronnen aan te pakken, partijen op de juiste manier in te zetten en samenwerking te organiseren. De strategie is er vooral op gericht de juiste aanknopingspunten te vinden voor de discussie, het onderwerp daarmee op de kaart te zetten en hiermee capaciteit en budget te kunnen borgen en acties te versnellen. De vergaarde inzichten uit dit project dragen bij aan het op de agenda zetten van het probleem, het bieden van oplossingen en daarmee bijdragen aan het terugdringen van de vervuiling en het werken aan structurele (inbedding van) oplossingen.



455571.100



Strategie - Beleid - Ketsamenwerking - Stroomgebieden



Mark van den Kieboom - Pim Timmermans - Timon Bruggema

Understanding today.
Improving tomorrow.



3D geprinte plantenbakken

Samen met NedCap Shaping Technology en NHL Stenden zijn we een onderzoekstraject gestart naar de toepassingsmogelijkheden van circulaire composieten in de openbare ruimte en infrastructuur.

Eerder hebben we een 3D betonnen brug geprint. Maar we zijn ook ondernemend in duurzaamheid en daarom willen we kennis en ervaring ontwikkelen in het 3D ontwerpen en printen van objecten met circulaire materialen. Circulair betekent dat we gebruik maken van materialen die afkomstig zijn uit afvalstromen. Daarbovenop willen we na het einde van de levensduur van het object, al het gebruikte materiaal opnieuw gebruiken. Geen nieuwe materialen en geen restafval en zonder kwaliteitsverlies van het materiaal. Deze ambitie hebben we voor het 3D printen van unieke en bijzondere objecten.

In dit consortium zit de adviesgroep Kunstwerken voor het ontwerpen en engineeren van de objecten. De adviesgroep Realisatie past de objecten toe in de projecten. Hierdoor krijgen we kennis van het realiseren en aanbrengen en kunnen de nieuwe objecten uitvoerig worden getest.



3D printen- Recyclebare composieten- Circulair



Thijmen Jaspers Foks- Iepe Soet- Erik Deuring- Marcel Verkaik

Understanding today.
Improving tomorrow.



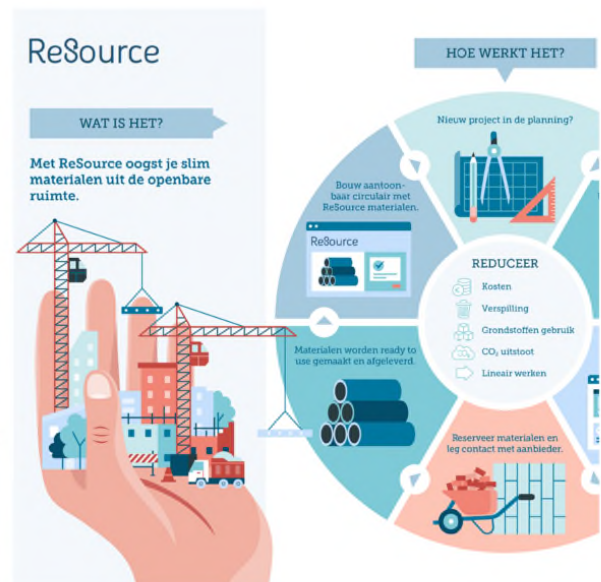
ReSource

Het platform ReSource brengt vraag en aanbod van grondstoffen bij elkaar en helpt overheden, aannemers en projectontwikkelaars 100% circulair te bouwen. Het resultaat: minder afval en minder opslag, minder nieuwe grondstoffen, minder energieverbruik én minder CO₂-uitstoot.

Het platform verbindt beheersystemen en planningen van alle aangesloten deelnemers. Dit maakt ReSource uniek ten opzichte van bestaande marktplaatsen: het geeft vóóraf inzicht in de relevante bouwmaterialen die later beschikbaar komen. Zo helpt het platform om bouw- en sloopwerkzaamheden slim te programmeren. ReSource toont daarnaast alternatieve opties, voor zowel planning als materialen.

In 2021 is een proof-of-concept gebouwd, de markt van de gemeenten nader verkend en is een samenwerking met Centric opgestart. Er is marketing materiaal ontwikkeld en er zijn veel gesprekken gevoerd met geïnteresseerde partijen met als resultaat een eerste paar pilotprojecten. De voorbereidingen voor het bouwen zijn gedaan en er wordt toegewerkt naar een business case en business model.

In 2022 gaat de ontwikkeling door waarbij Verhaert ons helpt met de business case en het verdienmodel. Aan de hand van validatie wordt er een gegrond onderzoek gevoerd voordat de daadwerkelijke investering in het model gedaan wordt.



0469393.100



Circulaire economie- Grondstoffen- Duurzaamheid- Innovatie- Slim



Irene Robberegt- Tim Maalderink- Jesse Stammers- Steven Sturm- Hanna Ton

Understanding today.
Improving tomorrow.

3.3 Duurzame Leverancier

Samen met Movares, Strukton Rail en Sweco droeg Antea Group ook in 2021 het initiatief van de 'Duurzame Leverancier'. Een online platform en fysieke community voor bedrijven die een veilige en verantwoorde bedrijfsvoering voorstaan, opzetten en willen uitvoeren.



Meerdere keren per jaar organiseert de Duurzame Leverancier klankbordbijeenkomsten. Leveranciers, aannemers, adviesbureaus, opdrachtgevers en betrokken ngo's presenteren dan relevante onderwerpen. De bijeenkomsten zijn een bron van inspiratie en inzicht voor betrokken partijen in de keten. In 2021 is een serie van klankbordbijeenkomsten gestart met 'Ketenanalyse' als overkoepelend thema.

Ook een veilige Leverancier

Aanvankelijk ingegeven door de wens van aannemers die werken op of langs het spoor, is de Duurzame Leverancier begonnen met het intensiveren van de klankbordbijeenkomsten rondom het thema veiligheid. Daarbij wordt met verschillende partijen samengewerkt om het veilig werken en het veiligheidsbewustzijn op effectieve wijze en samen met marktpartijen vorm en inhoud te geven. Hiermee draagt het initiatief eraan bij de veiligheid in de keten te verbeteren. Voor meer informatie: www.duurzameleverancier.nl.

3.4 Duurzame dialogen

Antea Group participeert in dialogen met overheidsinstellingen en ngo's om actief bij te dragen aan CO₂-reductie. Dit doen we ook met onze leveranciers en collega's, onder andere in de klankbordbijeenkomsten van de Duurzame Leverancier. Deze dialogen richten zich onder meer op CO₂-reductie en onze inspanningen en transparantie wat betreft duurzaamheid. Ook in 2021 spraken we op directieniveau hoofdzakelijk met gemeenten, waterschappen en provincies, maar ook met Rijkswaterstaat, ProRail en NLingenieurs.

3.5 Maatschappelijke initiatieven en lidmaatschappen

Antea Group participeerde het afgelopen jaar in verschillende initiatieven, om het energieverbruik en de CO₂-emissie binnen onze branche en omgeving te verminderen. Hier noemen we de belangrijkste landelijke en regionale initiatieven.

Landelijk

Partner MVO Nederland

MVO Nederland is de nationale kennis- en netwerkorganisatie voor maatschappelijk verantwoord ondernemen (MVO). Binnen het netwerk van MVO Nederland werken ondernemersorganisaties, bedrijven en ngo's samen op het gebied van maatschappelijk verantwoord ondernemen. Ze vertegenwoordigen meer dan 100.000 ondernemers. MVO Nederland helpt ondernemers om concreet aan de slag te gaan met maatschappelijk verantwoord ondernemen. Antea Group is partner sinds 2009.

Science Based Target Initiative

Antea Group heeft zich in november 2020 gecommitteerd aan het Science Based Targets initiatief (SBTi). SBTi stimuleert ambitieuze klimaatactie door bedrijven in de particuliere sector in staat te stellen op wetenschap gebaseerde emissiereductiedoelstellingen vast te stellen. Zie voor meer informatie hoofdstuk 6.

SDG Nederland

Antea group is lid van SDG Nederland. Het is een community van meer dan 1.000 maatschappelijke organisaties, jongerengroepen, gemeenten, financiële instellingen, onderwijs- en kennisinstellingen en bewonersinitiatieven, die bijdraagt aan de Duurzame Ontwikkelingsdoelen (SDG's). De SDG's (Sustainable Development Goals) zijn zeventien doelen om van de wereld een betere plek te maken in 2030. De SDG's zijn afgesproken door de landen die zijn aangesloten bij de Verenigde Naties (VN), waaronder Nederland.

Participant Dutch Green Building Council

Dutch Green Building Council (DGBC) is een onafhankelijke non-profit organisatie, die streeft naar blijvende verduurzaming van de bebouwde omgeving in Nederland. Daartoe ontwikkelt de organisatie keurmerken voor een onafhankelijke beoordeling van gebouwen (zowel nieuw als bestaand) en gebieden wat betreft duurzaamheid. Wij zijn participant en actief deelnemer.

SIKB netwerkorganisatie

Antea Group neemt actief deel aan de netwerkorganisatie Stichting Infrastructuur Kwaliteitsborging Bodembeheer (SIKB). De stichting ontwikkelt praktijkgerichte kwaliteitsrichtlijnen voor (water)bodembeheer en archeologie. Medewerkers van Antea Group zijn vertegenwoordigd in het bestuur en diverse commissies.

Duurzaam GWW

Antea Group draagt bij de Green Deal GWW. Het doel van de Green Deal GWW (Grond- weg- en waterbouw) 2.0 is het borgen van duurzaamheid in de hele aanbestedingsprocedure én het ontwikkelen van een duurzame aanpak aan de hand van projecten en praktijkervaringen. Op deze wijze willen partijen komen tot oplossingen die voor de hele sector werkzaam en uitvoerbaar zijn.

Koninklijke NLIingenieurs

De leden van Koninklijke NLIingenieurs zijn private bedrijven die ingenieursdiensten leveren, opereren op basis van vrije concurrentie en voldoen aan de kwaliteitseisen van de vereniging. De leden zijn variërend van kleine bureaus tot wereldwijd opererende ondernemingen. NLIingenieurs zet zich in voor het bevorderen van onderscheidend ondernemen in de branche: een competitieve markt met vrije concurrentie, waarbij kwaliteit leidend is in de keuze voor een bureau. NLIingenieurs werkt met diverse programma's, waaronder Klimaatadaptatie, Energietransitie, Mobiliteit en Gezonde & Duurzame gebouwde omgeving.

Regionaal

Circulair Friesland

Antea Group werkt met Vereniging Circulair Friesland aan de circulaire economie in de provincie. We zetten gewoonten om in circulaire ambities en gaan de verbinding aan met andere bedrijven, overheden, kennisinstellingen en (maatschappelijke) organisaties. Door hun agenda en belangen open op tafel te leggen, samen te werken, en door anderen te inspireren óók circulaire stappen te maken. Wij werken toe naar een bloeiende samenleving op een aarde met zelfherstellende en regenererende capaciteiten.

Noord Nederland Climate Initiative

Climate Initiative Noord Nederland is een gezamenlijk initiatief van partners, waaronder Antea Group. In Noord-Nederland werken ze samen met overheden, wetenschap, onderwijs, maatschappelijke instellingen en bedrijfsleven al intensief samen aan klimaatadaptatie.



4 Duurzame organisatie en goed werkgeverschap

In de projecten die we uitvoeren kunnen we het grote verschil maken. Tegelijkertijd vertalen we duurzaamheid ook in onze eigen organisatie en nemen we onze verantwoordelijkheid in de samenleving. We investeerden opnieuw in duurzame inkoop en zetten we er op in onze bedrijfsvoering verder te vergroenen. De opbrengst van ons Goede Doelen Fonds ging in 2021 naar vier waardevolle maatschappelijke projecten. We boekten economische én maatschappelijke winst. Een mooie combinatie.

We zijn trots en zuinig op onze medewerkers, onze 'people'. Zij zetten hun kennis en talenten elke dag in voor een duurzame leefomgeving. De medewerkers zijn ons belangrijkste kapitaal. Duurzaam ondernemen betekent ook dat we op de juiste wijze zorgdragen voor de mensen die bij en voor ons werken. We bieden hen een inspirerende, gezonde en veilige werkomgeving, waarin ze effectief en duurzaam kunnen ondernemen. Met ruimte voor creativiteit en slimme ideeën, zodat ze het beste van zichzelf kunnen geven en hun talenten volop kunnen ontwikkelen.

Onze focus ligt op duurzame talentontwikkeling, het stimuleren van innovatiekracht, maatschappelijke betrokkenheid, social return, fit@work en veiligheid op de werkvloer.

4.1 Verantwoord inkoopbeleid

Duurzaam inkopen is voor Antea Group vanzelfsprekend. We kiezen voor duurzame producten en diensten, zodat onze bedrijfsvoering het milieu zo weinig mogelijk belast. Verantwoord inkopen is kwaliteit inkopen. Voor bijna ieder product en elke dienst bestaat een groene variant, uiteenlopend van 'licht- tot donkergroen'. Het blijft opletten steeds de juiste keuzes te maken. Naast de groene eigenschappen van het product of de dienst zelf, worden steeds vaker het productieproces en de arbeidsomstandigheden waaronder wordt geproduceerd betrokken in de uiteindelijke keuze. Bij het inkopen van onze veiligheidskleding is hier ook het afgelopen jaar volop aandacht voor geweest. Onze vestiging in Heerenveen heeft van de gemeente Heerenveen het Fairtrade certificaat voor bedrijven ontvangen.

Ook de inkoop van onze koffie draagt bij. Deze is in 2021 opnieuw aanbesteed, waarbij voor 60% is beoordeeld op duurzaamheid. Daarmee drinken onze medewerkers in 2021 koffie die aantoonbaar bijdraagt aan duurzaamheid en waarmee de boeren eerlijk geld naar werken ontvangen.

In het maken van onze keuzes worden we ondersteund door websites van de Rijksdienst voor Ondernemend Nederland (RVO), Agentschap.nl en Pianoo.nl en branchespecifiek door de

ontwikkeling van keurmerken. Verantwoord inkopen blijft opletten, kritisch zijn en kiezen voor de juiste kleur groen, waarmee we de bedrijfsvoering van Antea Group verder inkleuren.

4.2 Verantwoorde en groene bedrijfsvoering

In onze bedrijfsvoering hebben we de afgelopen jaren al veel bereikt op het gebied van duurzaamheid en circulariteit:

Repro en printen

- Veel minder en meer energiezuinige multifunctionals (printers)
- Dubbelzijdig printen en kopiëren
- Gecertificeerd print- en kopieerpapier
- Verminderen van papierverbruik door kopiëren en printen via de toegangspas

Energie

- Inkoop van groene stroom
- Energiezuinige verlichting in Capelle, Heerenveen, Deventer en Almere
- Beweging sensoren in vergaderzalen en toiletruimtes in Heerenveen, Deventer, Capelle en Almere
- LED verlichting in Almere en Heerenveen
- Gebruik van slimme meters en monitoringsysteem voor elektriciteit en gas

Catering

- Koffie met een Utz Kapeh keurmerk
- Thee met een Fairtrade keurmerk
- Energiebesparing door activeren van sluimerstanden op de koffieautomaten
- Koffieautomaten die 30% minder energie verbruiken
- Biologisch afbreekbare cups gemaakt van de rietsuikerplant
- Gebruik van kraanwater tapmachine in bedrijfsrestaurant

Afval

- Inzet van afvalperscontainer in Heerenveen
- Implementatie gescheiden afvalinzameling en circulaire verwerking daarvan. Afval is grondstof. Dit doen we op structurele of incidentele basis met papier en karton, PMD, bakers, gft en swill, koffiedik, transparante folie, glas, KCA en batterijen, verlichting, hout, tuinafval, grond, gevaarlijk afval, non ferro, kunststoffen, olie/water/slib mengsel, vet, spuitbussen, verfresten en ferro

Kantoren

- Opnieuw en duurzaam inrichten van onze kantoorlocaties
- Opnieuw inregelen koel- en stookinstallaties
- Duurzame (circulaire) vloerbedekking in Oosterhout, Deventer, Maastricht, Capelle en Heerenveen
- Verbouwing kantoren Deventer en Heerenveen tot moderne duurzame kantoren met hergebruik van materialen
- Verbouwing en verduurzaming monumentaal vergadercentrum Heerenveen

Wagenparkbeheer

- Aangepaste leaseregeling voor personenauto's naar 100% elektrisch. Vanaf 1 juli 2020 kan alleen nog worden gekozen voor een 100% elektrisch aangedreven auto.
- Uitgebreidere laadmogelijkheden voor elektrische vervoersmiddelen
- Aanleggen laadpleinen op de grote kantoorlocaties

Overig

- Duurzaam kantoorartikelenassortiment en CO₂-reductie door verlagen bestelfrequentie
- Thuiswerkbeleid verruimt naar minimaal 1 dag thuiswerken tot maximaal 40% van de werkweek
- Online workshops 'Groene offertes' voor al onze medewerkers met tips en trucs vol met aandacht voor meer duurzame aanbiedingen aan onze (potentiële) opdrachtgevers

4.3 Goede Doelen Fonds

Antea Group heeft in 2021 vier keer een bedrag uitgekeerd aan een goed doel vanuit het Goede Doelenfonds. Medewerkers van Antea Group ondersteunen dit fonds op vrijwillige basis met een bescheiden maandelijkse bijdrage. De directie van Antea Group verdubbelt het totaal van deze bijdragen.

Deelnemers kunnen zelf goede doelen aandragen en via een verkiezing onder medewerkers wordt bepaald welke doelen een bijdrage krijgen. Het afgelopen jaar waren dit:

Goed doel 1 - Project Glimlach (Stichting Kinderziekenhuizen van Oranje)

Project glimlach is een initiatief om onderzoek en projecten mogelijk te maken om angst, pijn en stress te verminderen bij ernstig zieke kinderen in kindziekenhuizen. Een mooi voorbeeld hiervan is het kinderinfuusteam in het PMC. Een team dat op basis van de nieuwste technieken en inzichten moeilijke of stressvolle prikken uitvoert bij kinderen. Met de opbrengst kan de Stichting Kinderziekenhuizen van Oranje onderzoek en projecten mogelijk maken om angst, pijn en stress te verminderen bij ernstig zieke kinderen die onder behandeling zijn in één van de zeven aangesloten kindziekenhuizen.

Goed doel 2 - Stichting ALS

Stichting ALS Nederland zet zich in voor het vinden van de oorzaak en oplossingen voor de dodelijke spierziekte ALS. Om de oorzaak van deze slopende ziekte en een medicijn te vinden is er veel geld nodig. Daarom organiseert Stichting ALS Nederland jaarlijks het sportieve evenement Tour du ALS, om zoveel mogelijk geld in te zamelen voor de strijd tegen ALS.

Goed doel 3 - Stichting Cordaid Afghanistan

De situatie in Afghanistan is nijpend. Na jaren van oorlog en onveiligheid wordt de bevolking geconfronteerd met de ineenstorting van hun land. Er is sprake van een humanitaire crisis. Cordaid is één van de partijen die hulp biedt. Cordaid is sinds 2001 actief in Afghanistan en helpt mensen met belangrijke voorzieningen zoals gezondheidszorg, onderdak en veiligheid.

Goed doel 1 - Stichting Work with Nature (Adopteer Regenwoud)

Nederland staat in de top 5 EU-landen gelinkt aan ontbossing. Door het vele gebruik van soja als veevoer, palmolie die als goedkoop ingrediënt wordt gebruikt in veel producten en een extreme run op avocado's worden per seconde 16 bomen gekapt in het regenwoud. Een bos dat nooit meer in zijn originele staat kan worden hersteld en niet te vergeten daarmee de longen van de aarde.

Twee Nederlanders hebben ons land verlaten om in Costa Rica het regenwoud te gaan beschermen. Een super initiatief, waarbij je met een kleine bijdrage een stuk regenwoud kunt kopen.

4.4 Personeel

Voorwaarden scheppen voor sociale innovatie en betrokkenheid

Onze medewerkers zijn ons belangrijkste kapitaal. Bevlogen en betrokken medewerkers staan aan de basis van ons bedrijf. Mensen die hun kennis en talenten inzetten voor een duurzame leefomgeving. Wij zijn trots op onze medewerkers en streven ernaar voor hen de beste condities te creëren om effectief en veilig te werken met ruimte voor creativiteit en slimme ideeën.

Netwerk op orde

Wij geloven in de kracht van netwerken. Om op de hoogte te blijven van de nieuwste ontwikkelingen in het vakgebied, om kennis uit te wisselen, elkaar te inspireren en innovatie mogelijk te maken. Wij blijven dan ook investeren in het creëren en continueren van diverse platformen van Antea Group zoals het vrouwennetwerk Athena en het jongerennetwerk JOIN (Jong, Ondernemend, Inspirerend en Nieuwsgierig).

Investeren in kennisontwikkeling

Antea Group is veelvuldig aanwezig op beurzen, banenmarkten en symposia, bij alle hogescholen en universiteiten in Nederland. Diverse medewerkers vervulden in 2021 ook een rol als docent op hogescholen of universiteiten. Ook kregen weer vele jongeren een stage- of afstudeerplek binnen ons bedrijf.

Blijven leren en ontwikkelen

Met de Antea Group Academy, ons eigen opleidingscentrum, waarin we tal van (interne) trainingen en elektronische leeromgevingen aanbieden, dragen we bij aan groei, prestatie en plezier van onze medewerkers.

De nieuwe high potentials van Antea Group hebben in 2021 weer een eigen leer- en ontwikkeltraject afgerond. We bieden deze zogenoemde Young Improving Heroes de beste kansen, we passen hun ideeën toe in de organisatie en bestaande patronen (waar nodig) doorbreken.

In de zomer van 2021 is een Management Development Leergang afgerond, waarbij een aantal collega's wordt voorbereid op een (toekomstige) functie in het hogere management van de organisatie.

In 2021 was er ook een Commerciële Management Leergang. Deze leergang heeft als doel commerciële talenten de gelegenheid geven met elkaar steviger te worden binnen de commerciële organisatie en hen te ondersteunen bij het invullen van hun commerciële verantwoordelijkheden.

Waardering voor elkaar

Wat geeft meer energie dan het krijgen van een compliment? Tijdens de Nationale Complimentendag hebben de leden van JOIN iedereen de gelegenheid geboden om een collega een compliment te geven.

Professional van de maand

Vernuft, vindingrijkheid, slimme oplossingen. Elke dag zetten wij ons talent en onze kennis in om de projecten tot een goed einde te brengen. Het is vaak werk achter de schermen. Niet altijd zichtbaar, wel onmisbaar. Wij vinden het vaak niet meer dan normaal, gewoon goed werk afleveren. Maar eigenlijk is het best bijzonder. En wij zijn trots op deze topprestaties! Wij willen onze ingenieurs en adviseurs dan ook graag wat meer in de spotlights zetten. Daarom besteedden wij ook in 2021 aandacht aan de verkiezing van de Antea Group Professional van de maand!

Iedere maand is op voordracht van de businesslijndirecteuren een collega uitgeroepen tot Professional van de maand en in het zonnetje gezet. Aan het eind van het jaar wordt de professional van het jaar gekozen. De winnaar krijgt de mogelijkheid om een meerdaagse training te volgen passend bij zijn/haar ontwikkeling binnen het vakgebied. Ook bestaat de mogelijkheid dat één van de professionals wordt voorgedragen voor de landelijke Prins Friso Ingenieursprijs.

Opbouw en samenstelling personeelsbestand

In de opbouw en samenstelling van ons personeelsbestand zijn in 2021 weinig grote veranderingen te zien ten opzichte van eerdere jaren.

Wel hebben we 94 stagiaires en afstudeerders mogen verwelkomen in onze organisatie. In de onderstaande tabel staan de cijfers:

	2021	2020	2019
Aantal medewerkers	1217	1235	1262
Aantal businesslijnen	6 en staf	6 en staf	6 en staf
Verdeling: vrouw man	29,33 % 70,67 %	26,49 % 73,51 %	26,78 % 73,22 %
Aantal medewerkers met vast dienstverband	89,32 %	88,52 %	88,11 %
Gemiddelde leeftijd	41,72 jaar	41,69 jaar	41,67 jaar
Gemiddelde diensttijd	11,33 jaar	11,39 jaar	11,69 jaar
Verloop	13,72 %	10,80 %	14,75 %
Aantal flexibele medewerkers	288	233	257
Stagiaires	94	67	103
Aantal medewerkers naar type werk:			
Ondersteunend	110	116	121
Technisch inhoudelijk	473	506	520
Adviserend	497	477	495
Management	137	136	126

Personeelsopbouw Antea Group (Antea Nederland B.V., Antea Realisatie B.V.), CroonBuro5 en HMMT

4.5 Fit@Work

Duurzame inzetbaarheid

De markt is in beweging, technologische ontwikkelingen gaan steeds sneller, kennis is minder lang houdbaar en de pensioengerechtigde leeftijd stijgt. Dit vraagt om flexibiliteit en veerkracht van zowel de medewerkers als de organisatie. Door de huidige ontwikkelingen is het niet meer wenselijk en vrijwel onmogelijk om jarenlang dezelfde werkzaamheden uit te voeren. De aard van het werk verandert en daarmee de vraag naar arbeid ook. Om stagnatie te voorkomen en de medewerkers voor nu en in de toekomst goed, vitaal en met trots en plezier aan het werk te houden, investeren we met Fit@Work in de duurzame inzetbaarheid van onze medewerkers.



Samen Fit@Work

In de periode januari tot en met april 2021 stond het Samen Fit@Work programma centraal. Bij de start van dit programma ontvingen alle medewerkers een fruitbox op hun huisadres. Tijdens dit programma konden de medewerkers van Antea Group en Van der Heide wekelijks diverse workshops volgen. Daarnaast werden er in deze periode wekelijks yoga-, mindfulness- en bootcampsessies georganiseerd. Gedurende de periode van Samen Fit@Work deden ruim 200 medewerkers mee aan de Ommetje Challenge, waarbij er dagelijks minimaal 30 minuten gewandeld werd. In juni konden medewerkers zich inschrijven voor speeddates met een slaapcoach, mental coach of diëtiste.

Climate Classic

Op 14 juni 2021 hebben 20 collega's een deel van of geheel de Climate Classic gefietst. De Climate Classic is een fietstocht van 375 km van Breda naar Groningen en volgt de nieuwe kustlijn van Nederland als de waterspiegel blijft stijgen. Een kustlijn die nooit werkelijkheid mag worden! Antea Group doet mee omdat wij geloven in duurzame en innovatieve dienstverlening enerzijds en een maatschappelijk verantwoorde bedrijfsvoering anderszins. De Climate Classic sluit hierbij prima aan, net zoals bij de duurzaamheidsdoelstellingen van Antea Group en bij het Fit@Work programma.

Week van de werkstress

Tijdens de week van de werkstress in november konden medewerkers diverse workshops volgen van Energy Platform. Daarnaast konden zij gebruik maken van de MyEpp van het Energy Platform. Ruim 450 collega's hebben deze app gedownload. Eind november zijn ook de wekelijkse yogalessen weer van start gegaan.

Het overall ziektepercentage over 2021 bedroeg 3,53%. De overige gegevens over ziekte en ongevallen zijn opgenomen in de tabel in hoofdstuk 5.10.

4.6 Social Return

In lijn met onze visie op maatschappelijke verantwoordelijkheid heeft Antea Group als doelstelling om de personeelssamenstelling een afspiegeling van de maatschappij (leeftijd, sekse, etniciteit en handicap) te laten zijn. Voor een ingenieurbureau geen gemakkelijke opgave. Toch zijn we ervan overtuigd dat een diverse samenstelling van het personeel leidt tot meer innovatie en creativiteit.

Vanuit onze opdrachtgevers komt steeds vaker de vraag om een deel van de projectsom te besteden aan social return. En dat betekent mogelijkheden bieden aan mensen met een afstand tot de arbeidsmarkt. Voor diverse opdrachtgevers hebben wij reeds ervaring opgedaan met het inzetten van social returners.



5 Veiligheid

Veilig werken is belangrijk voor Antea Group. Onze medewerkers moeten hun werk te allen tijde in veilige omstandigheden kunnen doen. Ook in 2021 is er daarom weer veel aandacht geweest voor veiligheid, zoals de bedrijfsbrede veiligheidscampagnes en de certificeringen voor VCA**, VCA-P en SCL (Safety Culture Ladder).

5.1 Managementreview WerkVeilig!

Over 2021 is een managementreview WerkVeilig! voor de aspecten Veiligheid, Gezondheid en Milieu (VGM) opgesteld. Deze is in mei 2021 besproken in en vastgesteld door het directieteam van Antea Group. Een managementreview, ook wel de directiebeoordeling genoemd, is in dit geval de beoordeling van de effectiviteit van ons VGM-zorgsysteem door de directie. Er wordt vastgesteld of het zorgsysteem ondersteunend is aan het behalen van de beoogde doelstellingen.

In de volgende paragrafen van dit hoofdstuk wordt een aantal onderwerpen uit de managementreview nader toegelicht.

5.2 Effectiviteit WerkVeilig!

De stafgroep HR & Kwaliteit heeft diverse evaluaties over 2021 uitgevoerd en vastgelegd:

- VCA evaluatie van arbeidsomstandigheden en veiligheid
- VCA veiligheidsrapportage(s)
- Veiligheidsdoelstellingen
- Ongevallenoverzicht

Uit deze evaluaties, o.a. gebaseerd op de VCA 2017/6.0, volgde dat het VGM zorgsysteem van Antea Group (WerkVeilig!) in 2021 voldoende effectief was. Alle 'mustvragen' in de VCA** Van de aanvullende vragen zijn er 2 negatief beantwoord:

- 5.2 Het VGM-plan wordt niet altijd aantoonbaar voorgelegd aan de opdrachtgever.
- 10.1 Er worden niet altijd VCA-gecertificeerde onderaannemers ingezet, met name bij Realisatie-Sport

Alle VCA-P vragen zijn positief beantwoord.

5.3 Evaluatie veiligheidsdoelstelling en -acties

Doelstelling 2021	Wat is bereikt	Wat (nog te doen)
“Antea Group is een veilige organisatie zonder ongevallen.”	In 2021 is het aantal arbeidsongevallen met letsel en verzuim gestegen ten opzichte van het voorgaande jaar. Het aantal arbeidsongevallen is te hoog, daar is onze directie zich van bewust. Naast de bekende oorzaken, als ff-snel en shortcuts, betreft het in 2021 een onevenredig groot aantal ongevallen met (materieel van) onderaannemers.	In 2022 zal bij de VGM inspecties, maar ook de interne veiligheidsaudits expliciet aandacht zijn voor de onderaannemers en de wijze waarop deze participeren in / deel uitmaken van onze arbeidsprocessen. In onze (bewustwordings)campagnes is hiervoor continu volop aandacht.
Elke medewerker kent de vijf basisprincipes van Veilig Werken en de LMRA (Laatste Minuut Risico Analyse) en handelt daar naar.	Ook in het 2021 was er tijdens de – door corona gedwongen – online introductie van nieuwe medewerkers volop aandacht voor veilig werken en veiligheidsbewustzijn. Het boekje en kaartje WerkVeilig!, met daarop de vijf basisprincipes en de uitleg van de LMRA, worden uitgereikt en toegelicht.	In 2022 wordt een e-learning basisveiligheid voor alle medewerkers – nieuw en bestaand – ontwikkeld en geïntroduceerd. Op deze wijze is en blijft er continue aandacht voor veilig werken en veiligheidsbewustzijn in alle geledingen van de organisatie. In 2022 wordt een veiligheidscampagne (BOSS) gestart om het bewust onveilige situaties signaleren te bevorderen.
Elke medewerker kent het boekje en de site WerkVeilig!, weet welke informatie daar te vinden is en hoe deze wordt toegepast.	Er wordt een toelichting gegeven op de site van WerkVeilig!, Wijzer! & Bewust! en alle (veiligheids)onderwerpen die daar te vinden zijn.	
Elke medewerker weet dat het gesprek met de leidinggevende over veilig werken onderdeel is van de jaarlijkse beoordeling.	Voor elke medewerkers is het inmiddels vanzelfsprekend dat deze met de leidinggevende tijdens het beoordelingsgesprek in gesprek is over veilig werken en veiligheidsbewustzijn. Niet langer een grote stap vooruit, maar een vertrouwd onderdeel!	Vanaf 2022 vindt er een digitale borging van dit onderdeel plaats door inbedding in Dialog, de applicatie waarin de medewerkers hun (ontwikkel)doelen vastleggen en monitoren.

5.4 VGM-doelstellingen 2022

In de veiligheidsdoelstelling 2022 borduren we voort op de doelstelling van 2021: “Antea Group is een veilige organisatie zonder ongevallen.” De basisprincipes én het altijd en op de juiste wijze toepassen van de LMRA zijn daarbij onverminderd belangrijk. De procedures en instructies vormen, samen met het vertrouwde boekje WerkVeilig! nog steeds de ruggengraat van ons VGM-zorgsysteem.

VGM-inspecties en OGV's worden ook in 2022 uitgevoerd. In het kernteam WerkVeilig! delen en bespreken we de hieruit voortvloeiende resultaten en aandachtspunten. Hiermee stimuleren we elkaar de leercirkel steeds opnieuw rond te maken.

In 2021 is AGMeldingen compleet vernieuwd. De mogelijkheden voor de melder om afhandeling van de melding te volgen, zijn aanzienlijk verbeterd. Zo kunnen we, samen met de medewerkers, nog beter invulling geven aan de 'lerende organisatie'.

Het veiligheidsbewustzijn van de organisatie is in de afgelopen jaren enorm toegenomen. In 2022 blijven we bezig met de vraag hoe we blijvend kunnen stimuleren, in combinatie met de diverse normschema's. Een mooi thema daarbij laat zich vatten in de naam van 'Compliance naar Cultuur', eigenlijk het C2C-principe op het gebied van veiligheid.

5.5 Audits, inspecties en OGV's

5.5.1 Interne VGM audits

In totaal zijn in 2022 5 interne VGM audits uitgevoerd. De audits zijn in verband met corona en het thuiswerken via Teams gehouden. De audits zijn uitgevoerd door een extern adviseur, samen met een manager. De audits zijn kruislings uitgevoerd zodat de managers de audits bij een andere adviesgroep hebben uitgevoerd.

Positieve punten

- Open houding van de auditees en actieve deelname van de managers. Ook de managers die niet eerder hadden deel genomen aan de audits stelden actief vragen. De managers zijn geïnteresseerd in hoe auditees veiligheid beleven en welke verbeterpunten zij zien.
- Medewerkers die nog niet lang in dienst zijn, zijn heel goed op de hoogte van wat er binnen Antea Group gedaan wordt om het veiligheidsbewustzijn te bevorderen en nemen zelf ook actie om V&G onder de aandacht te brengen.
- V&G is een vanzelfsprekend onderdeel van de werkzaamheden en onderwerp van gesprek binnen de adviesgroepen. Uit de audits komt naar voren dat V&G steeds breder opgepakt wordt. De auditees komen met veel voorbeelden waaruit blijkt dat zij zelf actie ondernemen om V&G te bespreken.
- Ketenbenadering. V&G wordt breed geïnterpreteerd, niet alleen de eigen veiligheid maar juist ook aandacht voor collega's, klanten, opdrachtnemers en de omgeving wordt door vrijwel alle auditees benoemd.

Verbeterpunten

V&G-coördinatie

- Rol en de daarbij behorende taken, verantwoordelijkheden en bevoegdheden van de V&G-coördinator goed duidelijk hebben en kunnen beoordelen of medewerkers voldoende kennis, vaardigheden, tools en bevoegdheden hebben om invulling te geven aan deze rol.

V&G-plannen

- RI&E toegespitst op het project en alleen de risico's die benoemen die daadwerkelijk van toepassing zijn (geen knip- en plakwerk).
- Criteria voor het opstellen van V&G-plannen kennen
- V&G-plannen regelmatig toetsen op actualiteit/inhoud (niet eenmalig opstellen)

Opvolging van meldingen

- Het niet/niet merkbaar opvolging geven aan meldingen.

Veilig werken door opdrachtnemers

- In plaats van aannemen dat V&G-afspraken bekend zijn bij opdrachtnemers en dat zij veilig werken, periodiek toetsen of ze ook echt veilig werken en de regels kennen en of de arbeidsmiddelen die zij gebruiken voldoen aan de eisen van AG.

5.5.2 Veiligheidsinspecties

De 3 belangrijkste bevindingen/leerpunten uit de veiligheidsinspecties:

1. Onvoldoende gebruik en actueel houden van veiligheidsdocumentatie:
 - o Intekenlijsten zijn vaak niet compleet en / of actueel;
 - o Het VGM plan is regelmatig niet actueel;
 - o De startwerkinstructie is niet altijd aanwezig;
 - o De risico's in de projectgerichte RI&E zijn niet juist benoemd ('knip- en plakwerk').
2. BHV-middelen op projectlocatie zijn niet altijd gekeurd of beschikbaar. Dit geldt met name voor EHBO-trommels en blusmiddelen.
3. Er is onvoldoende besef dat het veiligheidsbewustzijn bij junioren en starters over het algemeen een lager niveau heeft. Bij de inzet van deze mensen moet hier bij het alleen werken en leiding geven rekening mee worden gehouden

5.5.3 Observatie & Gesprek Veiligheid (OGV's)

De 3 belangrijkste constatering uit de OGV's:

1. Het algemene veiligheidsbewustzijn heeft blijvend aandacht nodig. Het OGV speelt daarbij een belangrijke rol.
2. Het algemene gevoel van veiligheidsbewustzijn is gegroeid. Dit als gevolg van het uitvoeren van campagnes, de organisatiebrede introductie van de SCL en de digitale veiligheidsbijeenkomsten.
3. Het te bereiken leereffect als gevolg van (bijna) ongevallen neemt toe als de informatie binnen én buiten de eigen businesslijn beter wordt gedeeld.

5.5.4 Externe VCA audits

In januari 2021 heeft voor de VCA** een periodieke audit plaatsgevonden. De 2 major non-conformities (cat. 1 bevindingen) zijn opgepakt en de direct te nemen acties en het verbeterplan zijn voorgelegd aan en goedgekeurd door DNV.

In de in april uitgevoerde VCA-P audit binnen de E&P-unit zijn door DNV geen non-conformities geformuleerd.

Tijdens de audits is een hoge mate van VGM-bewustzijn aangetroffen bij alle gesproken medewerkers. Geconstateerd is dat Covid 19 is opgenomen in de RI&E en dat het thuiswerkbeleid serieus vorm en inhoud heeft gekregen.

Het belangrijkste verbeterpunt is dat de taken behorende bij VGM-coördinator, zoals opgenomen in het VGM-projectplan, niet door de in het VGM-projectplan beschreven VGM-coördinator worden uitgevoerd (CAT1). De hierop ondernomen actie is dat in WerkVeilig! de betreffende documenten en procedures zijn aangepast. In de interne audits en inspecties worden in 2022 het VGM plan en de VGM coördinator nadrukkelijk als onderwerpen meegenomen.

Verder is het advies het VGM-projectplan specifiek te maken door het beter te relateren aan de scope van het project. Ook aan dit punt wordt in 2022 tijdens de werkplekinspecties nadrukkelijke aandacht geschonken.

5.5.5 Externe SCL audits

De Safety Culture Ladder (SCL) richt zich niet zozeer op de instrumenten en het systeem, maar meer op het veiligheidsgedrag en –bewustzijn.

In het laatste kwartaal van 2021 zijn door DNV de SCL-audits uitgevoerd voor Antea Group. De adviesgroep Rail werd, evenals in 2019, gecertificeerd op trede 4 van de SCL Original. De overige onderdelen van Antea Group wisten zich te positioneren op trede van de SCL Original of SCL light. Hieronder per bedrijfsaspect een selectie van de sterke punten en verbeterpunten:

Leiderschap en betrokkenheid

Sterke punten:

- Zichtbare en voortdurende betrokkenheid directie.
- Brede aanpak voor welzijn van medewerkers: campagnes fit@work, Werkgeluk, kracht van het compliment en feedback geven en ontvangen.

Verbeterpunten:

- Medewerkers zijn betrokken met hun werk, kijken naar en handelen inzake veiligheid, maar tonen dit niet altijd objectief. Besteed in het OGV aandacht hieraan, laat merken dat goed gedrag gezien wordt.
- Het delen van incidenten / ongevallen tussen disciplines vindt onvoldoende plaats.

Beleid en strategie

Sterke punten:

- De door JOIN jaarlijkse georganiseerde complimentendag.
- Betrokkenheid medewerkers is groot.

Verbeterpunten:

- Het is onvoldoende duidelijk wat faalkosten van incidenten zijn en of deze informatie gedeeld wordt in de organisatie.
- We kunnen beter leren van (potentieel) ernstige ongevallen.

Organisatie en opdrachtnemers

Sterk punt:

- ZZP-ers en ingehuurd personeel worden meegenomen in de veiligheidsdagen.

Verbeterpunten:

- Het toelaten en beoordelen van leveranciers op grond van VG-prestaties moet in de praktijk toegepast worden. Nog veel selectie op grond van ervaringen uit het verleden, nog geen echte selecties op grond van referenties en prestaties in het werk of op veiligheidsgebied. Het is niet herkenbaar dat VG-doelstellingen en VG-gedragcompetenties expliciet worden toegepast bij het beoordelen van medewerkers.
- Meer aandacht geven aan controle van opdrachtnemers voordat ze worden toegelaten op het werk (bijvoorbeeld controle VCA-opleidingen, controle kraanboek).
- Meer gaan investeren in de duidelijkheid m.b.t. verwachtingen op het gebied van Veiligheid met onderaannemers (duidelijke afspraken maken, prestaties benoemen).

Werkplek en procedures

Sterke punten:

- Rugzakje (met oranje reflectiestrepen) met o.a. EHBO middelen is als standaard inspectierugzakje beschikbaar en wordt toegepast.

Verbeterpunt:

- Accepteer niet als de zaken vooraf niet geregeld/compleet zijn: Papier is geduldig, maar wees je ervan bewust dat papier de veiligheid niet verhoogt. Het gaat erom hoe je omgaat met hetgeen er op papier staat. Spreek partijen daar op aan. Start

werkzaamheden pas nadat e.e.a. akkoord is. Geldt voor alle partijen; de opdrachtgever, de eigen organisatie, maar ook de onderaannemer.

Afwijkingen en communicatie

Sterk punt:

- Op alle niveaus is frequent overleg, waar ook V&G een onderdeel van is.

Verbeterpunt:

- Ernstige (verkeers)ongevallen blijken niet bij algemeen bekend te zijn. En als dat wel zo is, dan kan men vaak niet vertellen wat de leerpunten uit het betreffende incident zijn.

Bedrijfsaspect Audits en statistieken

Sterk punt:

- Onder de medewerkers uitgezette vragenlijsten/enquêtes.

Verbeterpunt:

- Het is nog steeds niet geheel duidelijk hoe de gedragsdoelstellingen meetbaar gemaakt gaan worden, c.q. welke gedragsdoelstellingen er nu zijn.

5.6 Communicatie

Boekje WerkVeilig!



Alle nieuwe medewerkers ontvangen het boekje WerkVeilig!, een handzaam boekje, vol met informatie over veilig, gezond en milieuverantwoord werken. Het beschrijft in grote lijnen hoe wij binnen Antea Group handelen op het gebied van veiligheid, gezondheid en milieu (VGM) in de projecten, maar ook op onze kantoren en projectlocaties. Het boekje is de samenvatting van de belangrijkste procedures, instructies, maatregelen, afspraken op het gebied van veilig werken en veiligheidsbewustzijn binnen Antea Group.



Intranet

Onze intranetsite WerkVeilig!, Wijzer! & Bewust! is een belangrijke bron voor onze arbo- en veiligheidsinformatie.

5.7 Golden Best Practice WerkVeilig!



Traditiegetrouw is in het eerste kernteam WerkVeilig! van het jaar uit de ingediende nominaties de winnaar van de Golden Best Practice Veiligheid gekozen.

Onze collega's Lennard Visser en Wessel Huis in 't Veld waren getuige van een ongeluk op een provinciale weg nabij een BP-locatie, waar zij aan het werk waren. Een auto reed achter op een vrachtwagen. Lennard en Wessel twijfelden geen moment. Zij belden 112 en gaven een militair, die eerste hulp verleende, een oranje veiligheidsjas. Verder hebben zij – preventief – een brandblusser klaargezet en de ongevalslocatie afgezet met een aantal pionnen. Hierbij dachten zij uiteraard ook aan de eigen veiligheid. Lennard en Wessel hebben zowel intern, maar ook van BP, complimenten gekregen voor hun daadkrachtig optreden. Beide collega's zijn voorafgaand aan de vergadering van het directieteam van Antea Group van donderdag 17 februari 2022 door onze CEO Tanja Lenzion gefeliciteerd en ook mochten zij de bij de verkiezing behorende prijs in ontvangst nemen.

Een mooie tweede plaats was voor Roeland Booij, uitvoerder bij de vakgroep Milieu Realisatie. Roeland kwam met het idee om op projectlocaties waar geen stromend water beschikbaar is een mobiele handenwas-unit te plaatsen. Deze units zijn geheel zelfvoorzienend en op elke locatie te gebruiken, omdat er geen vaste aansluitingen voor aan- en afvoer van water nodig zijn. Een prima initiatief en mooi als aanvullende maatregel om coronabesmettingen te voorkomen. Inmiddels zijn er door Milieu Realisatie en Realisatie een aantal van deze units aangeschaft.

Twee heel verschillende, maar mooie voorbeelden van de wijze waarop we binnen Antea Group – met elkaar – veilig werken in de praktijk weten te brengen. Ook in 2022 gaan we weer op zoek naar de Golden Best Practice op het gebied van veilig werken en veiligheidsbewustzijn binnen Antea Group.

5.8 Veiligheidscampagnes

Elk jaar passen we onze veiligheidscampagnes aan of vernieuwen we deze. Er is altijd aandacht voor het verkeer en werken in zomerse en winterse omstandigheden.

Introductie nieuwe medewerkers

In 2021 is de introductie voor nieuwe medewerkers digitaal volop doorgezet met een online bijeenkomst WerkVeilig!, Wijzer! & Bewust!, waarin aandacht voor veilig werken en veiligheidsbewustzijn een prominente plek hebben.

PROGRAMMA

Introductie

Check in

Plan-do-check-act

WerkVeilig!

WerkWijzer!

WerkBewust!

Info-beveiliging

Check out

Opdracht

Wat is jouw tip om veilig te werken?

- In de chat
- 1 minuut

Samen verzamelen tips
Vergelijken WerkVeilig!



WerkVeilig!
Jouw bijdrage aan een veilige en gezonde werkomgeving

- Ik werk veilig of ik werk niet
- Ik respecteer veiligheidsregels en leef ze na
- Ik zelf neem de verantwoordelijkheid voor veilig werken
- Ik spreek anderen aan op onveilige handelingen en onveilig gedrag
- Ik meld ongevallen en onveilige situaties in AGMeldingen

Laatste Minuut Risico Analyse (LMRA)

1. Beoordeel de risico's:

- Begrijp ik wat ik moet doen en kan dat ook?
- Zijn de omstandigheden veranderd?
- Wat kan er fout gaan?

2. Stel vast of het werk veilig kan:

- Heb ik risico's in beeld en zijn die beheerst?
- Heb ik voldoende kennis en ervaring?
- Beschik ik over de juiste middelen?

3. Onderneem actie:

- *Veilig?*
Ik start het werk volgens de instructie
- *Niet veilig?*
Ik start niet en maak het werk eerst veilig!
- *Twijfel?*
Ik vraag om raad of assistentie.

Omdat er in de praktijk nogal eens wat mis gaat bij het in de praktijk juist uitvoeren van de taken van de VGM-coördinator uitvoering is daar in 2021 een speciale toolbox aan gewijd.

Verder is de toolbox voor het veilig werken met gereedschap en materieel uitgebreid met een passage betreffende de onderaannemers.

Toolbox VGM coördinator uitvoeringsfase

WerkVeilig! Hoofdstuk 6A blz. 130

Op een werk waar twee of meer werkgevers (ook onderaannemers en verhuurders) arbeid verrichten, moet voor de uitvoeringsfase een V&G-/VGM-coördinator worden aangesteld. Deze coördineert en adviseert op het gebied van veiligheid, gezondheid en milieu in de uitvoeringsfase.

De taken van de VGM coördinator (uitvoeringsfase):

- De inzet van onderaannemers en zelfstandigen zodanig op elkaar afstemmen, dat de veiligheids en gezondheidsmaatregelen en voorzieningen op een doeltreffende manier worden toegepast.
- Zorgen voor een goede afstemming tussen de werkgevers en de zelfstandigen die (tegelijk of achtereenvolgend) bij het werk op de bouwplaats betrokken zijn.
- Voorlichting bewerkstelligen aan werknemers van alle partijen op de bouwplaats.
- De nodige maatregelen treffen, zodat alleen bevoegde personen de bouwplaats kunnen betreden.
- Ervoor zorgen dat de benodigde gegevens in het V&Gplan staan, het V&Gplan toepassen en het V&Gplan en het dossier aanpassen als de voortgang van het bouwwerk daartoe aanleiding geven.
- Doeltreffende maatregelen nemen als werkgevers of zelfstandigen naar zijn oordeel niet of niet voldoende zorg dragen voor de veiligheid en gezondheid.
- De taakbeschrijving van de VGM coördinator is ook opgenomen in ons boekje WerkVeilig! (hoofdstuk 6A).
- Ook kan het bij ons voorkomen dat een medewerker van ons VGM coördinator is op een werk waar wij niet de hoofdaannemer zijn. Hoe zit het dan met de verantwoordelijkheden? De inspectie SZW (per 1/1/22 de Nederlandse Arbeidsinspectie)

heeft hiervoor een brochure ontwikkeld en die is te vinden als bijlage bij deze toolbox. In het kort komt het hier op neer:

- Iedere werkgever is volledig verantwoordelijk voor het veilig en gezond werken van de eigen werknemers.
- De VGM coördinator uitvoeringsfase van ons heeft dan de taken heeft om te regelen, signaleren, controleren, aanspreken, corrigeren en melden. Wanneer deze taken nauwgezet en aantoonbaar zijn uitgevoerd hebben we aan onze verplichtingen voldaan.
- Het is goed om te weten welke contractuele afspraken er zijn gemaakt omtrent de VGM coördinatie.

Wat als?

Maar soms loopt het niet zoals het afgesproken is of gewenst is. Wat doe je dan? Indien het een project is waarbij Antea Group hoofdaannemer is bespreek het met je leidinggevende en maak hiervan een AGMelding. Indien het een project is waarbij Antea Group geen hoofdaannemer is, leg de situatie dan duidelijk vast en bespreek het met de opdrachtgever. Indien je je hierbij niet comfortabel voelt betrek dan je leidinggevende erbij. Maak indien nodig een AGMelding indien aanvullende actie gewenst is. Vergeet hierbij nooit onze eigen veiligheidsregels te respecteren.

Belangrijke tips voor het werken in de zon!

Dit is de titel van onze zomercampagne. Werken in de zomer én zeker in de zon is meestal prettig, goed voor je humeur en in zekere mate ook gezond. Maar het brengt ook risico's met zich mee. Risico's die je eenvoudig kunt voorkomen door aandacht te hebben voor de 6 geboden tips voor het werken in de zon.



't Is weer winter!

Regen, kou en gladheid maken de kans op ongevallen groter dan anders. Kleine incidenten, zoals een uitglijder door bladeren of sneeuw op een parkeerplaats of projectlocatie, die soms grote gevolgen kunnen hebben. Met de campagne werd aan de medewerker gevraagd zich bewust te zijn, en de verantwoordelijk te nemen voor de juiste keuzes voor hem- of haarzelf en voor de collega's zodat de werkplek een stuk veiliger kan worden in winterse omstandigheden.



5.9 Aandacht voor ongevallen

Antea Group werkt continu aan het voorkomen van ongevallen. Sinds 2013 daalde het aantal arbeidsongevallen met verzuim gestaag van 10 naar 2 in 2018 en onze IF-rate van 4,90 naar 1,06. In 2019 werd die dalende lijn fors doorbroken. Het aantal arbeidsongevallen met letsel en verzuim bij Antea Group (Antea Nederland B.V. en Antea Realisatie B.V.) steeg in een keer naar 7.

Na een daling in 2020 laat 2021 helaas weer een stijging zien naar 6 (ernstige) arbeidsongevallen met letsel en verzuim, waarvan sommige met ziekenhuisopname. De verplichte melding bij de Inspectie SZW heeft daarbij niet tot sancties geleid.

Het arbeidsverzuim – van de eigen medewerkers – betrof in totaal 185 dagen.

Jaar	Personeel (aantal FTE)	Ziekte- verzuim %	Miljoen gewerkte uren	Aantal arbeidsongevallen			Aantal ongevallen per miljoen gewerkte uren (IF)
				Antea Nederland B.V.	Antea Realisatie B.V.	Totaal	
2017	1.075	4,0	1,82	4	0	4	2,20
2018	1.117	3,9	1,89	1	1	2	1,06
2019	1.124	3,4	1,91	3	4	7	3,66
2020	1.117	2,8	1,91	0	3	3	1,57
2021	1.096	3,5	1,86	4	2	6	3,22

Oorzaken ongevallen

Handelingen

Het nemen van “short cuts” en “ff snel” het werk af willen maken en het als gevolg daarvan onveilige handelingen verrichten blijken helaas ook in 2021 nog regelmatig de oorzaak van gevaarlijke situaties en ongevallen.

Het niet alert zijn / afgeleid zijn

Het even niet opletten of afgeleid zijn – door een telefoongesprek, in gedachten verzonken of met meerderde dingen tegelijk bezig zijn – leidt ertoe dat men struikelt, tegen iets aanloopt, een ongeluk veroorzaakt of zelf slachtoffer wordt van een ongeval.

Ongevallen in het verkeer

Door derden veroorzaakte ongevallen – en het soms onvoldoende daarop (kunnen) anticiperen – is en blijft een groot risico. Het verantwoord deelnemen aan het verkeer blijft een belangrijk aandachtspunt.

Onvoldoende controle op onderaannemers leidt tot grotere risico's op ongevallen met letsel en verzuim. Niet alleen bij inkoop maar ook tijdens de uitvoering van werken blijkt dat wij onvoldoende borgen dat het materieel van de onderaannemers en de kwalificaties van hun medewerkers voldoen aan de eisen van Antea Group.

In het directieteam van Antea Group, maar ook in het kernteam WerkVeilig! en diverse andere overleggen, zijn de ongevallen besproken.

5.10 Opleidingen

VCA-VOL

In 2021 behaalden 78 collega's hun VCA-VOL. Bijna een verdubbeling t.o.v. 2020. Een mooi resultaat ondanks de beperkingen die ook in 2021 golden als gevolg van de corona pandemie.

Veilig werken langs het spoor

In 2021 werden bij het RailCenter in Amersfoort 17 medewerkers voor veilig werken langs het spoor opgeleid en ontvingen ze een digitaal veiligheidspaspoort.

Generieke poortinstructie

De ondertekenaars van de Governance Code Veiligheid in de Bouw, een samenwerkingsverband in de bouw van grote aannemers en opdrachtgevers, hebben voor al hun bouwplaatsen begin 2019 een eigen poortinstructie ontwikkeld, de Generieke Poortinstructie (GPI). Vanaf 1 april 2019 is de Generieke Poortinstructie (GPI) verplicht voor toegang op veel grote bouwplaatsen en onderhoudscontracten in Nederland. In 2021 zijn binnen Antea Group 48 van deze instructies gevolgd.

5.11 Bedrijfs hulpverlening

In 2021 is verder gewerkt aan de beleidsmatige onderbouwing van de BHV-noodorganisatie op onze vestigingen. Er is een algemeen beleidsmatig kadernoodplan, het bedrijfsnoodplan, opgesteld dat voldoet aan de NEN 8112. Op basis van dit plan worden de onderliggende vestigingsnoodplannen herzien en geactualiseerd.

In het eerste coronajaar 2020 heeft Antea Group een 'Noodprotocol bij beperkte kantoorbezetting' opgesteld. Daarmee was ook in deze bijzondere situatie de BHV dienstverlening gedurende 2021 voldoende geborgd.

Ook in 2021 hebben als gevolg van corona geen ontruimingsoefeningen plaats gehad. Wel is er aandacht geweest voor aspecten van veilig werken in thuissituaties.

5.12 Meepraten en meebeslissen

OR

In 2021 waren veiligheid en arbeidsomstandigheden weer belangrijke besprekingspunten voor de Ondernemingsraad (OR). De OR-commissie Personeel, waarin ook de stafgroep HR & Kwaliteit is vertegenwoordigd, heeft diverse arbo- en veiligheidsonderwerpen voorbereid voor de overlegvergadering van de OR met de directie.

De geagendeerde en besproken onderwerpen zijn onder andere:

- Ongevallen;
- De RI&E en de aanvullingen daarop;
- AGMeldingen
- Voortgang introductie nieuwe bedrijfs- en veiligheidskleding;
- Bedrijfs hulpverlening;
- Interne en externe VGM audits.

Kernteam WerkVeilig!

Voor de verbinding van de organisatie met de businesslijnen op het gebied van veiligheid en gezondheid is het kernteam WerkVeilig! in 2021 vier (online) keer bij elkaar geweest.

Er was dit jaar onder andere aandacht voor:

- Evaluatie veiligheidsdoelstellingen;
- De nominatie voor de Golden Best Practice Veiligheid;
- De meldingen op veiligheidsgebied in AGMeldingen (o.a. bespreking arbeidsongevallen);
- Introductie nieuwe versie AGMeldingen;
- Delen van ervaringen (best practices, bijna ongevallen en ontwikkeling op het gebied van veilig werken en veiligheidsbewustzijn);
- Veiligheidscampagnes;
- Certificeringen (VCA en Safety Culture Ladder);
- RI&E.



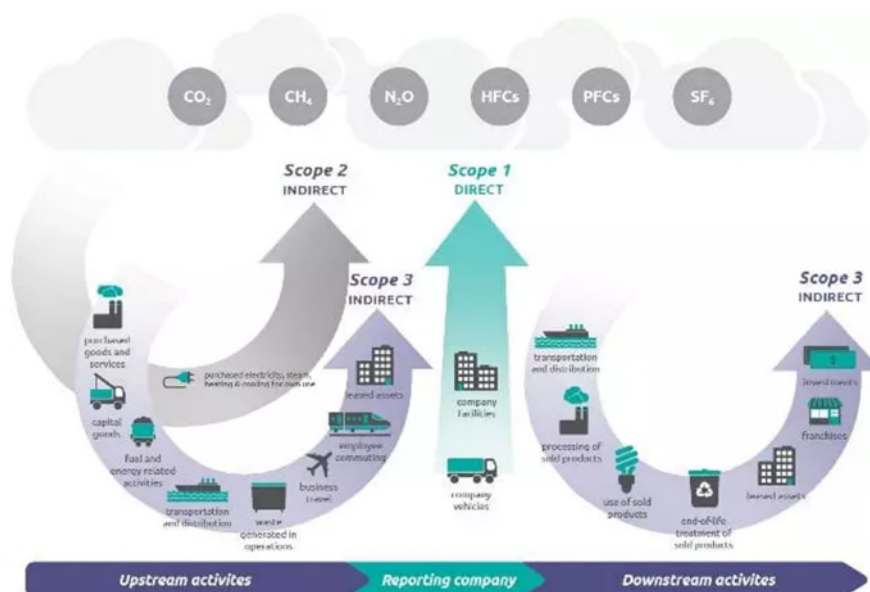
6 CO₂-reductie

Antea Group heeft voor de reductie van CO₂ ambitieuze doelstellingen die zijn gebaseerd op het klimaatakkoord van Parijs. We nemen onze verantwoordelijkheid voor het milieu en beperken daarom onze milieubelasting zoveel mogelijk. Sinds 2009 zijn we gecommiteerd aan de CO₂ Prestatieladder. Antea Group is gecertificeerd op trede 5 van deze door de SKAO beheerde norm.

Daarnaast heeft Antea Group zich in november 2020 gecommiteerd aan het Science Based Targets initiatief (SBTi). SBTi stimuleert ambitieuze klimaatactie door bedrijven in de particuliere sector in staat te stellen op wetenschap gebaseerde emissiereductiedoelstellingen vast te stellen. Hiermee is Antea Group toegetreden tot de wereldwijde groep van bedrijven die kiezen voor ambitieuze klimaatactie. Het is de methode om CO₂-reductie doelstellingen te stellen die in lijn zijn met het klimaatakkoord van Parijs om de opwarming van de aarde tot 1,5°C te beperken. De CO₂ reductiedoelstellingen van Antea Group voor 2030 zijn in lijn met de SBT's. Op de website <https://sciencebasedtargets.org/companies-taking-action> staat Antea Group genoemd als bedrijf dat zich committeert aan klimaatdoelstellingen van Parijs.

In dit hoofdstuk rapporteren we over de resultaten van onze CO₂ reductie.

CO₂-emissies worden ingedeeld naar soorten uitstoot: de zogenoemde scopes. In dit jaarverslag hanteren we de scopeverdeling zoals ook door SKAO wordt gehanteerd:



Scope diagram

Bovenstaand scopediagram is afkomstig uit het SKAO handboek CO₂ Prestatieladder. Het is gebaseerd op het scopediagram van GHG Protocol Scope 3 Standard.

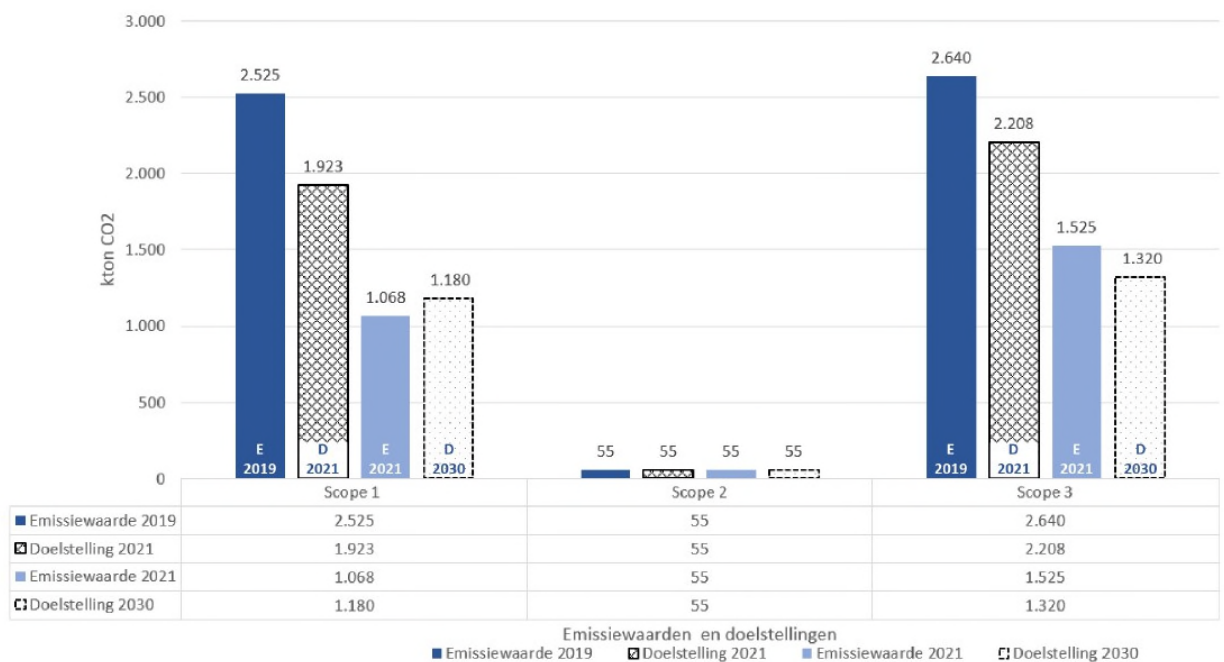
6.1 Reductiedoelstellingen 2021-2025 ten opzichte van 2019

Voor de periode 2021-2025 zijn in aansluiting op het SBTi door de directie van Antea Group de volgende reductiedoelen vastgesteld:

"Antea Group Nederland commits to reduce absolute scope 1 and 2 GHG emissions 50% by 2030 from a 2019 base year. Antea Group Nederland commits to continue annually sourcing 100% renewable electricity through 2030. Antea Group Nederland commits to reduce absolute scope 3 GHG emissions from business travel and employee commuting 50% by 2030 from a 2019 base year."

Voor zowel scope 1 en 2 als scope 3 (zakelijk reizen en woon-werkverkeer) betekent dit een reductie van 50% emissies ten opzichte van 2019. Uitgaande van bovenstaande doelstellingen en de footprint uit het referentiejaar is bekend hoeveel CO₂ er per jaar kan worden uitgestoten. Antea Group heeft als doelstelling om in heel 2021 (ten opzichte van 2019) in totaal een reductie te hebben gerealiseerd van 24% in scope 1 (van 2.525 ton CO₂ naar 1.923 ton CO₂), 0% in scope 2 en 16% (van 2.640 ton CO₂ naar 2.208 ton CO₂) in scope 3. De emissiewaarde van de 2021-doelstelling is gebaseerd op de som van de voorspelde effecten van de maatregelen per scope voor 2021.

Op basis van de CO₂-emissie in het jaar 2021 is in onderstaande verdeling te zien dat Antea Group op koers ligt om zijn reductiedoelstellingen te behalen. Onderstaande figuur geeft de CO₂-reductie emissiewaarde per scope per jaar weer.



6.2 CO₂ emissies in 2021

Antea Group produceerde in 2021 **totaal** 2.649 ton CO₂. In 2015 was dat nog ruim 6.000 ton. Onze totale footprint is ten opzichte van het (nieuwe) referentiejaar 2019, waarin we met elkaar nog 5.220 ton CO₂ produceerden, afgenomen met 49%. De doelstelling voor 2021 was 4.186 ton CO₂. Deze doelstelling is, met een daadwerkelijke CO₂-emissie van 2.649 ton, ruimschoots

behaald. Het grootste deel van de emissies komt voort uit het zakelijke leaseautoverkeer van en naar projecten en het woon-werk verkeer.

De CO₂-emissie van het **zakelijk verkeer** met leaseauto's, poolauto's en bedrijfsauto's is ten opzichte van 2019 gedaald van 2,09 duizend ton naar 0,65 duizend ton, een afname van 68,7%. Het aantal verreden kilometers is ten opzichte van 2019 afgenomen van 14,5 naar 6,3 miljoen kilometer. De hoeveelheid CO₂-emissie en kilometers zijn beide gedaald. Een logische verklaring voor de afname van het aantal kilometers is het thuiswerkbeleid en het toenemende gebruik van Microsoft Teams, mede als gevolg van de coronapandemie.

De CO₂-emissie als gevolg **woon-werkverkeer** met privé auto's, lease auto's en het openbaar vervoer is met 1.234 ton afgenomen ten opzichte van 2019, een afname van ruim 79%. Het aantal verreden kilometers woon-werkverkeer met privé auto's is met 82,5% gedaald. Het aantal woon-werk kilometers met bus, tram of metro is met 97,9% afgenomen ten opzichte van 2019. Een verklaring hiervoor is het thuiswerkbeleid van Antea Group als gevolg van de pandemie.

Naast de invloed van de pandemie heeft ook de ingezette maatregel **duurzaam en elektrisch wagenpark** vanuit het 1001 dagenplan al een positieve impact. Per 1 januari 2020 is een nieuwe leaseregeling ingevoerd. Met deze nieuwe leaseregeling stapt Antea Group over op elektrisch rijden. Het streven is om in maximaal vier jaar tijd een volledig elektrisch wagenpark te realiseren. In de periode van 1 januari 2020 tot 1 juli 2020 hadden leaserijders die aanspraak maken op een nieuwe auto de mogelijkheid te kiezen uit een 100% elektrische leaseauto, een leaseauto (diesel) met een looptijd van maximaal vier jaar of een shortleaseauto met een looptijd van maximaal één jaar. Vanaf 1 juli 2020 kunnen alleen nog elektrische leaseauto's worden besteld.

In 2021 telde Antea Group in totaal 473 leaseauto's waarvan 178 elektrische lease- en bedrijfsauto's (38% elektrisch). Daarmee is het aantal elektrische auto's uitgebreid met 65 stuks ten opzichte van 2020

De laadpalen op kantoor en (grotendeels) onderweg leveren volledig groene stroom. Bij het opladen van elektrische auto's thuis, gaan we uit van een stroom mix (groene en grijze stroom). Vandaar dat er CO₂-emissies ontstaan bij het rijden in elektrische auto's.

Het zakelijk verkeer met privé auto's is niet alleen in aandeel in de footprint (relatieve bijdrage aan totale emissies) maar ook in absolute zin afgenomen ten opzichte van 2019, namelijk met 69%. Er zijn minder kilometers met privé auto's gemaakt dan in 2019. Dit heeft te maken met het thuiswerkbeleid van Antea Group om verspreiding van COVID-19 te voorkomen.

In 2021 is de CO₂-emissie van **afval** met ca. 22% afgenomen ten opzichte van 2019. Met betrekking tot afval richt Antea Group zich voornamelijk op het reduceren van papier- en kartonafval. Het papierafval is met 76% afgenomen ten opzichte van 2019. De sterke afname van afvalstromen heeft te maken met de vermindering van het gebruik van materialen op kantoren als gevolg van de pandemie, wat resulteert in minder afval. Een aanvullende verklaring is dat Antea Group het afval beter is gaan scheiden.

Tenslotte verminderden we het **elektriciteitsverbruik** van onze vestigingen. De duurzaamheidsdoelstelling van Antea Group met betrekking tot elektriciteitsverbruik luidt als volgt: "Antea Group committeert zich aan de doelstelling het continueren van de jaarlijkse inkoop van 100% duurzame elektrische energie in 2030".

Het elektriciteitsverbruik is in 2021 (2.044.550 kWh) met circa 12% afgenomen ten opzichte van 2019 (2.165.007 kWh). Om aan de CO₂-duurzaamheidsdoelstelling van onze vestigingen te voldoen maakt Antea Group gebruik van 100% in Nederland geproduceerde groene stroom van GreenChoice, waardoor de CO₂-emissie vanuit elektriciteitsverbruik ook in 2021 0 ton is.

Voor meer informatie over onze CO₂ reductie verwijzen we u graag naar onze website: www.anteagroup.nl

Bijlage 1: Toelichting op het verslag

Bijlage 1: Toelichting op het verslag

Afbakening en reikwijdte

Antea Group is de advies- en ingenieurstaking van Oranjewoud N.V.

Het maatschappelijk jaarverslag 2021 betreft de activiteiten van Antea Group in Nederland.

Antea Group Nederland bestaat uit Antea Nederland B.V., Antea Realisatie B.V. en daaraan gelieerde ondernemingen, als CB5, HMVT en Bodem Basics. Eén daarvan, Van der Heide, is niet opgenomen in de boundary van onze CO₂-footprint en om die reden ook niet meegenomen in dit maatschappelijk jaarverslag.

De overige onderdelen van Oranjewoud N.V. worden operationeel niet aangestuurd door de directie van Antea Group Nederland. De volledige juridische structuur is opgenomen in het jaarverslag van Oranjewoud N.V. Dit maatschappelijk jaarverslag beperkt zich tot de eigen activiteiten van Antea Group in Nederland. Overal waar Antea Group wordt genoemd, gaat het om de Nederlandse organisatie, tenzij anders is aangegeven.

Systematiek voor berekeningen

De berekeningen van onze CO₂-uitstoot en -reductie worden uitgevoerd conform de vigerende systematiek van de CO₂-prestatieladder en de onderliggende normen (beheerd door de SKAO (Stichting Klimaatvriendelijk Aanbesteden & Ondernemen)). Berekeningen ten aanzien van veiligheid gebeuren conform de VCA (Veiligheid, Gezondheid en Milieu Checklist Aannemers). Het VCA-systeem wordt beheerd door de Stichting Samenwerken Voor Veiligheid (SSVV). Onze financiële gegevens worden gerapporteerd conform de IFRS (International Financial Reporting Standards).

Verificatie

Antea Group presenteert haar ambities en resultaten in haar maatschappelijk jaarverslag. Diverse onderdelen van deze rapportage zijn (ISO) gecertificeerd. Zo laten we sinds 2011 onze CO₂-uitstoot jaarlijks certificeren door KIWA, gebaseerd op de eisen van de CO₂-prestatieladder.

In 2021 was DNV de certificerende instantie voor het toetsen van ons arbo- en veiligheidssystem op de normen van VCA en Veiligheidsladder en NEN-EN-ISO 9001, 14001 en 27001. Naast de CO₂-prestatieladder was KIWA in 2021 ook de certificerende instantie voor de BRL schema's.

Bijlage 2: Lijst met afkortingen

Bijlage 2: Lijst met afkortingen

BHV	Bedrijfs hulpverlening
CO ₂	Koolstofdioxide
CO ₂ -prestatieladder	Norm die ingaat op CO ₂ -reductie- en management, oorspronkelijk ontwikkeld door ProRail en nu beheerd door de stichting SKAO
DGBC	Dutch Green Building Council
DNV	Certificerende Instelling (CI)
FPAL	First Point Assessment, community van grote inkooporganisaties in de olie- en gassector
FPAL Verify	Onafhankelijke audit en ranking ten behoeve van de FPAL
FSC	Forest Stewardship Council
FTE	Fulltime-equivalent
HR	Stafgroep Human Resources
IFRS	International Financial Reporting Standards
ISO	International Organization for Standardization
HR & Kwaliteit	Stafgroep Human Resources & Kwaliteit
LED	Light-emitting diode
MVO	Maatschappelijk Verantwoord Ondernemen
NEN	Nederlandse Normalisatie-instituut
NGO	Niet-Gouvernementele Organisatie
OR	Ondernemingsraad
SIKB	Stichting Infrastructuur Kwaliteitsborging Bodembeheer
SKAO	Stichting Klimaatvriendelijk Aanbesteden & Ondernemen
SSVV	Stichting Samenwerken Voor Veiligheid
VCA	Veiligheidschecklist Aannemers
V&G plan	Veiligheids- en Gezondheidsplan
VOL-VCA	Opleiding Veiligheid voor operationeel leidinggevenden

**Bijlage 3: MVO beleidsverklaring WerkVeilig!,
Wijzer! en Bewust!**

Bijlage 3: MVO beleidsverklaring WerkVeilig!, Wijzer! & Bewust!



MVO beleidsverklaring

Antea Nederland B.V., Antea Realisatie B.V. en CB5 B.V., hierna te noemen Antea Group

"Antea Group wil een toonaangevend partner zijn bij het ontwikkelen en toepassen van duurzame en integrale oplossingen in onze leefomgeving. Wij nemen onze verantwoordelijkheid door onze kennis in te zetten voor een volhoudbare toekomst. Vol trots en met plezier." Dit is onze missie die de basis vormt voor ons Maatschappelijk Verantwoord Ondernemen (MVO).

Antea Group neemt binnen haar invloedssfeer de verantwoordelijkheid voor:

- de omgeving waarin zij werkzaam is;
- de eigen medewerkers en die van leveranciers en onderaannemers;
- de opdrachtgevers en de ketens van de leverancier en onderaannemers;
- het milieu en de maatschappij in het algemeen.

Wij doen dit vanuit vier gemeenschappelijke waarden: *ondernemerschap*, *ontwikkelingsgericht*, *mensgericht* en *karakter*. Deze waarden bepalen hoe de onderneming en de medewerkers zich in relatie tot de omgeving en ten opzichte van elkaar opstellen en gedragen bij het voldoen aan de eisen, wensen en verwachtingen van onze opdrachtgevers.

De afspraken hierover zijn vastgelegd in ons integrale managementsysteem WerkVeilig!, Wijzer! & Bewust!:

- WerkVeilig! op basis van VCA**, VCA-P en de Safety Culture Ladder (SCL) voor veiligheid en goede arbeidsomstandigheden;
- WerkWijzer! op basis van ISO 9001 voor kwaliteit en ISO/IEC 27001 voor informatiebeveiliging;
- WerkBewust! op basis van de ISO 14001 en de CO₂-prestatieladder voor milieu en duurzaamheid.

In deze MVO Beleidsverklaring zijn de afspraken nader uitgewerkt aan de hand van de aspecten *People*, *Planet* en *Profit*, waarbij er specifieke aandacht is er voor het:

- voorkomen van persoonlijk letsel;
- voorkomen van materiële en milieuschade;
- streven naar continue verbetering op het gebied van VGM.

People

Antea Group:

- respecteert de Universele Verklaring van de Rechten van de Mens van de Verenigde Naties en erkent haar verantwoordelijkheid voor de medewerkers en de omgeving waarin zij werkzaam is en de universele normen met betrekking tot arbeid die zijn uitgewerkt in verdragen van de internationale arbeidsorganisatie van de Verenigde Naties en de International Labour Organization (ILO);
- biedt haar medewerkers een veilige en gezonde werkomgeving en streeft naar continue verbetering van de veiligheid en arbeidsomstandigheden, waarbij de medewerkers beschikken over de juiste persoonlijke beschermingsmiddelen en opleidingen;
- voert risico-inventarisaties uit op het gebied van veiligheid en arbeidsomstandigheden van alle relevante activiteiten, stelt verbetermaatregelen op, implementeert deze en controleert de voortgang ervan;
- neemt de wettelijke eisen, bepalingen en normen in acht en stimuleert het gebruik van actuele Arbo vriendelijke technieken;
- heeft een aantoonbaar preventief veiligheidsbeleid met als doel het voorkomen van persoonlijk letsel en schade aan de gezondheid van onze medewerkers en van hen waarmee wordt samengewerkt;
- accepteert geen enkele vorm van discriminatie of intimidatie door of gericht op haar medewerkers;
- biedt gelijke kansen aan medewerkers zonder te letten op etnische afkomst, nationaliteit, geslacht, geaardheid, godsdienst, of andere onderscheidende kenmerken. De gelijke kansen omvatten opleiding, promotie, pensionering en alle andere voorwaarden en bepalingen uit de arbeidsvoorwaarden;
- erkent de rechten van medewerkers om zich te verenigen in vakbonden en/of ondernemingsraden overeenkomstig de toepasselijke nationale wetten en principes;
- neemt geen mensen in dienst onder de minimumleeftijd die geldt volgens de nationale wetgeving. De minimum leeftijd van onze vaste medewerkers is 18 jaar;



- neemt maatregelen wanneer in de keten kinderarbeid wordt geconstateerd en meldt dit aan de bevoegde instanties;
- tolereert geen gedwongen arbeid, (moderne) slavenarbeid of welke andere vorm van onvrijwillige arbeid dan ook, zowel in haar eigen bedrijfsvoering als in de keten. Antea Group doet geen zaken met en ondersteunt geen bedrijven waarvan bekend is dat ze betrokken zijn bij slavernij of mensenhandel;
- stelt zich ten doel om mensen met een achterstand tot de arbeidsmarkt in te zetten.

Planet

Antea Group:

- is zich bewust van de milieu-implicaties van haar bedrijfsvoering, heeft een gestructureerd milieubeleid en zoekt naar manieren om de negatieve effecten van haar bedrijfsvoering, productie en producten op het milieu en de omgeving te minimaliseren en materiële en milieuschade te voorkomen;
- reduceert haar CO₂-uitstoot door deze in kaart te brengen en systematisch te beoordelen, maatregelen omtrent CO₂-reductie vast te stellen en uit te voeren en het resultaat van die maatregelen periodiek te beoordelen en de reductiemaatregelen weer te actualiseren;
- streeft naar circulaire oplossingen om verdere uitputting van natuurlijke hulpbronnen te voorkomen;
- zet zich in binnen de keten, neemt initiatieven voor een duurzame wereld en werkt daarbij samen met NGO's en overheden aan gezamenlijke oplossingen en het verder reduceren van de CO₂-uitstoot.

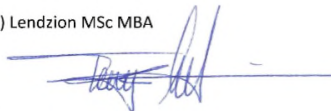
Profit

Antea Group:

- vindt dat maatschappelijk verantwoord ondernemen onlosmakelijk verbonden is met de gestelde doelen in het kader van een financieel gezonde bedrijfsvoering en de continuïteit van ons bedrijf;
- ontplooit initiatieven die de sociaal-maatschappelijke betrokkenheid stimuleren; dit door het ondersteunen van vrijwilligerswerk, het initiëren en faciliteren van een goede doelenfonds, sponsoring van sportverenigingen en de inkoop van fairtrade producten;
- accepteert geen fraude, corruptie, steekpenningen of ongeoorloofde concurrentiebeperkende praktijken, geen oneerlijk handelen of misbruik maken van een functie om aanmerkelijk voordeel te behalen of iemand anders gebruiken of overhalen dit te doen;
- staat niet toe dat ongepaste betalingen of vergoedingen worden gedaan of ongepaste geschenken worden aangenomen;
- heeft haar medewerkers verboden zich bezig te houden met activiteiten die mogelijk strijdig zijn met de belangen van Antea Group. Geen enkele medewerker mag zijn of haar functie gebruiken voor persoonlijk gewin ten koste van Antea Group, haar klanten of zakenpartners, zoals vastgelegd in de bedrijfscode die op onze website is gepubliceerd;
- is lid van NL Ingenieurs en onderschrijft haar gedragscode en de Code of Ethics van de Fédération International des Ingenieurs Conseils (FIDIC);
- behandelt en beschermt vertrouwelijke informatie die zij van klanten en andere externe partijen heeft ontvangen op dezelfde wijze als haar eigen vertrouwelijke informatie en beschermt de privacy van haar medewerkers. De behandeling van vertrouwelijke informatie en privacyaspecten wordt geregeld door beleid op het gebied van HR, Marketing & Communicatie en Informatiebeveiliging.

1 oktober 2021

T. (Tanja) Lenzion MSc MBA



CEO Antea Group Nederland

Over Antea Group

Antea Group is het thuis van 1500 trotse ingenieurs en adviseurs. Samen bouwen wij elke dag aan een veilige, gezonde en toekomstbestendige leefomgeving. Je vindt bij ons de allerbeste vakspecialisten van Nederland, maar ook innovatieve oplossingen op het gebied van data, sensing en IT. Hiermee dragen wij bij aan de ontwikkeling van infra, woonwijken of waterwerken. Maar ook aan vraagstukken rondom klimaatadaptatie, energietransitie en de vervangingsopgave. Van onderzoek tot ontwerp, van realisatie tot beheer: voor elke opgave brengen wij de juiste kennis aan tafel. Wij denken kritisch mee en altijd vanuit de mindset om samen voor het beste resultaat te gaan. Op deze manier anticiperen wij op de vragen van vandaag en de oplossingen voor morgen. Al bijna 70 jaar.

Contactgegevens

Monitorweg 29
1322 BK ALMERE
Postbus 10044
1301 AA ALMERE

www.anteagroup.nl

Copyright © 2022

Niets uit deze uitgave mag worden verveelvoudigd en/of openbaar worden gemaakt door middel van druk, fotokopie, elektronisch of op welke wijze dan ook, zonder schriftelijke toestemming van de auteurs.